

Register
Number

--	--	--	--	--	--	--	--	--	--

2012 ECONOMICS

Time Allowed : 3 Hours]

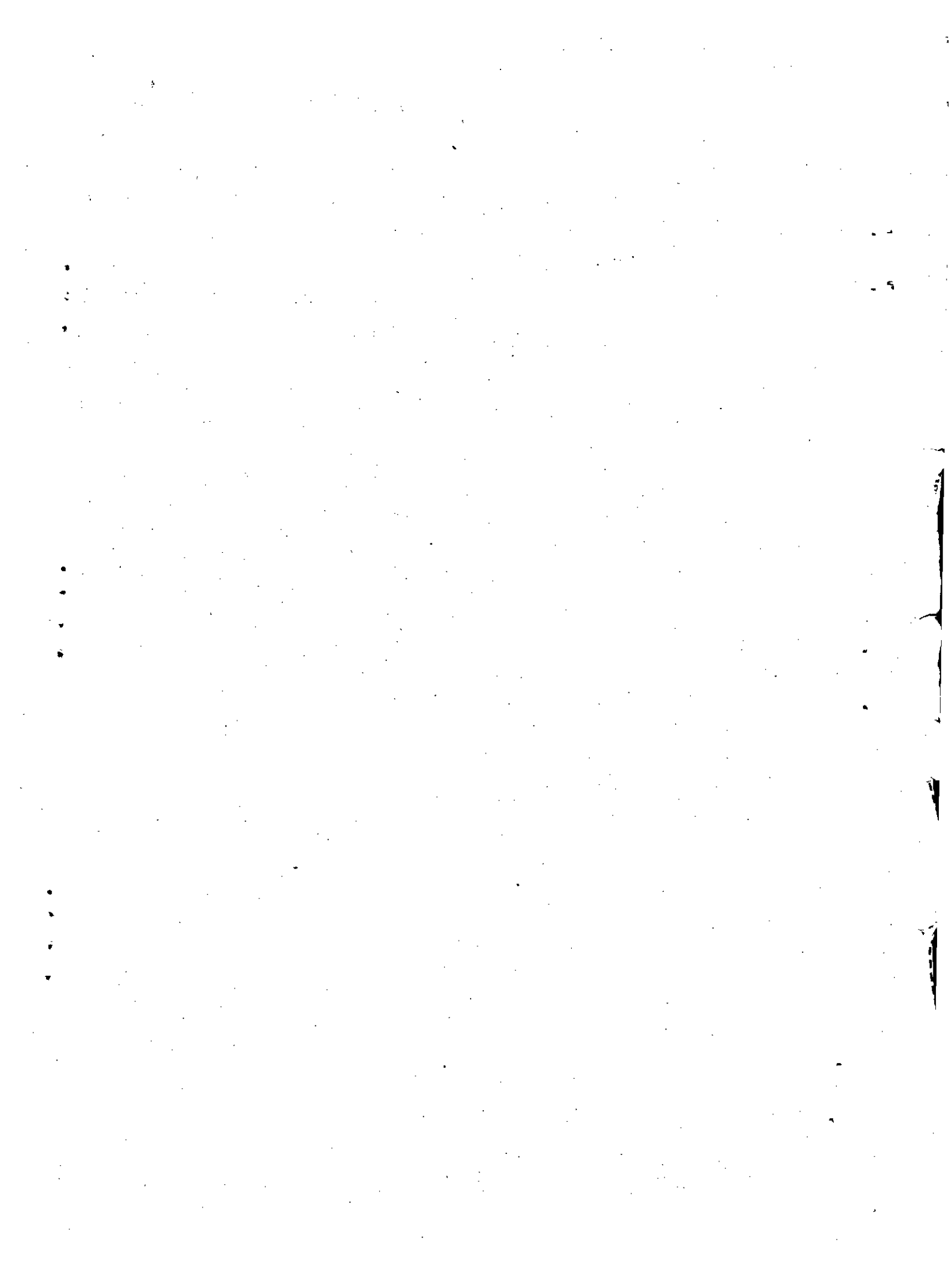
[Maximum Marks : 300

Read the following instructions carefully before you begin to answer the questions.

IMPORTANT INSTRUCTIONS

1. This Booklet has a cover (this page) which should not be opened till the invigilator gives signal to open it at the commencement of the examination. As soon as the signal is received you should tear the right side of the booklet cover carefully to open the booklet. Then proceed to answer the questions.
2. This Question Booklet contains **200** questions.
3. Answer **all** questions. **All** questions carry equal marks.
4. You must write your Register Number in the space provided on the top right side of this page. Do not write anything else on the Question Booklet.
5. An Answer Sheet will be supplied to you separately by the Invigilator to mark the answers. You must write your Name, Register No., Question Booklet Sl. No. and other particulars on side 1 of the Answer Sheet provided, failing which your Answer Sheet will not be evaluated.
6. You will also encode your Register Number, Subject Code, Question Booklet Sl. No. etc., with Blue or Black ink Ball point pen in the space provided on the side 2 of the Answer Sheet. If you do not encode properly or fail to encode the above information, your Answer Sheet will not be evaluated.
7. Each question comprises *four* responses (A), (B), (C) and (D). You are to select **ONLY ONE** correct response and mark in your Answer Sheet. In case you feel that there are more than one correct response, mark the response which you consider the best. In any case, choose **ONLY ONE** response for each question. Your total marks will depend on the number of correct responses marked by you in the Answer Sheet.
8. In the Answer Sheet there are **four** brackets [A] [B] [C] and [D] against each question. To answer the questions you are to mark with Ball point pen **ONLY ONE** bracket of your choice for each question. Select one response for each question in the Question Booklet and mark in the Answer Sheet. If you mark more than one answer for one question, the answer will be treated as wrong. *e.g.* If for any item, (B) is the correct answer, you have to mark as follows :

[A] [C] [D]
9. You should not remove or tear off any sheet from this Question Booklet. You are not allowed to take this Question Booklet and the Answer Sheet out of the Examination Hall during the examination. After the examination is concluded, you must hand over your Answer Sheet to the Invigilator. You are allowed to take the Question Booklet with you only after the Examination is over.
10. Failure to comply with any of the above instructions will render you liable to such action or penalty as the Commission may decide at their discretion.
11. In all matters and in cases of doubt, the English Version is final.
12. Do not tick-mark or mark the answer in the Question Booklet.



1. மந்தகாலத்தில் நிலவக்கூடிய தன்னார்வமற்ற வேலையின்மையை, கூலியைக் குறைப்பதன் மூலம் நீக்க முடியும் மற்றும் வேலை வாய்ப்பினை விரிவுபடுத்த முடியும். இது யாருடைய கருத்து ?

- A) ஜெரமி பென்தம் B) ஹெபர்லர்
C) கோசன் D) A.C. பிகு.

Involuntary unemployment existing at the time of depression, could be eliminated and employment expanded by cutting down wages. - whose opinion is this ?

- A) Jerany Bentham B) Heberler
C) Gossen D) A.C. Pigou.

2. சமநோக்கு வளைகோடு ஆய்வில் ஒரு நுகர்வோர் தெரிவித்த முன் உரிமைக்கு அப்பாற்பட்டுப் போகக் கூடியது. இந்த கூற்றானது

- A) தவறு B) சரி
C) சில நிபந்தனைகளுக்குட்பட்டு சரி D) மேற்கூறிய எதுவும் இல்லை.

Under indifference curve analysis the consumer cannot go beyond stating his preference. This statement is

- A) False B) True
C) True under certain conditions D) None of these.

3. ஏழை மக்களுக்குப் போதுமான அளவு கொடுப்பதற்காக எடுக்கப்படுகின்ற உதவிகொடையின் வகையைத் தெரியப்படுத்தும் விதம்

- A) உணவுப் பாதுகாப்புத் திட்டம்
B) உணவு முத்திரைத் திட்டம்
C) உணவு நிவாரண திட்டம்
D) மேற்கூறிய எதுவும் இல்லை.

The type of food subsidy to provide poor people with adequate quantity of food is known as

- A) Food protection programme
B) Food stamp programme
C) Food relief programme
D) None of the above.

4. அரிசி மற்றும் பால் என்ற இரண்டு பொருட்கள் இருப்பதாக அனுமானித்துகொள். வரவு - செலவுத் திட்டத்தில் அரிசியின் பங்கு 75% ஆகவும் மற்றும் அதனுடைய வருமானத் தேவை, நெகிழ்ச்சி 0.8 க்குச் சமமாகவும் இருக்கும்போது பாலின் வருமான நெகிழ்ச்சியானது.

- A) 1.6 B) 2.6
C) 1.0 D) 0.75.

Assume that there are two commodities, rice and milk. If rice accounts for 75% of the budget and has the income elasticity equal to 0.8, then the income elasticity of milk is

- A) 1.6 B) 2.6
C) 1.0 D) 0.75.

5. இரண்டு பொருள்களை ஒரு நுகர்வோர் வாங்கும்போது செலவிடப்படுவதற்காக ஒதுக்கீடு செய்யும் பணமானது முழுவதுமாக இதன் வாயிலாக அமைகிறது

- A) இரண்டு பொருள்களின் பல்வேறு கலவைகளின் அடக்க முன் உரிமைகள்
B) இரண்டு பொருள்களின் பல்வேறு கலவைகளின் ஒப்பீட்டு முன் உரிமைகள்
C) இரண்டு பொருள்களின் கலவைகளின் அடக்க முன் உரிமைகளும் அல்ல மற்றும் ஒப்பீட்டு முன் உரிமைகளும் அல்ல
D) மேற்கூறிய எதுவும் இல்லை.

The allocation of a consumer's money expenditure on the purchases of two goods has been made fully in terms of

- A) absolute preferences of the various combinations of two goods
 B) relative preferences of the various combinations of two goods
C) neither absolute nor relative preferences of the combinations of two goods
D) none of the above.

6. நுண்மைப் பொருளாதாரத்தில் நாம் அதிகமாக கவனம் செலுத்துவது பயன் இல்லாததை தவிர்ப்பது அல்லது நீக்குவது - இதைக் கூறியவர் யார் ?

- A) ஆடம் ஸ்மித் B) ஆல்பர்ட் மார்ஷல்
C) T.R. மால்தஸ் D) A.P. லெர்னர்.

"In micro economics we are more concerned with the avoidance of elimination of waste". - who made this statement ?

- A) Adam Smith B) Alfred Marshall
 C) T.R. Malthus D) A.P. Lerner.

7. ஒரு பொருளாதாரத்தில் உள்ள நீர்மை விருப்ப சார்பு மற்றும் பணத்தின் இருப்பு ஆகியவை
- A) நுண்மைப் பொருளாதாரக் கருத்துரு
 B) பேரியல் பொருளாதார கருத்துரு
 C) நுண்ணியல் மற்றும் பேரியல் கருத்துருவுகள்
 D) மேற்சொன்ன எதுவும் இல்லை.

The liquidity preference function and the stock of money in the economy are

- A) Micro economic concepts
 B) Macro economic concepts
 C) both micro and macro economic concepts
 D) none of the above.
8. செயப்படுபொருள் உடைய தன்மை கருக்கோள் குறிப்பது என்னவென்றால் ஒரு நுகர்வோர் A மற்றும் B இடையே நடுநிலைமையாகவும் மற்றும் B மற்றும் C இடையே நடுநிலையாகவும் இருந்தால் அனுமானிக்கப்படுவது என்னவென்றால் அவன்
- A) A மற்றும் C இடையே நடுநிலையாக இல்லாமல் இருத்தல்
 B) A மற்றும் C இடையே நடுநிலையாக இருத்தல்
 C) அப்படியே இருப்பார்
 D) மேற்சொன்ன எதுவும் அல்ல.

The assumption of transitivity says that if a consumer is indifferent between A and B and also between B and C, it is assumed that he is

- A) not indifferent between A and C
 B) indifferent between A and C
 C) remains as such
 D) none of the above.
9. பண்டங்கள் மற்றும் சேவைகளுக்காகவும் மற்றும் வளங்களுக்காகவும் குடும்ப அமைப்புத் துறை மற்றும் வணிக நிறுவனங்களுக்கிடையே அங்காடியில் ஏற்படும் இடையுறவு குறிப்பது
- A) மூடப்பட்ட பொருளாதார அமைப்பு
 B) சுதந்திரப் பொருளாதார அமைப்பு
 C) முதலாளித்துவப் பொருளாதார அமைப்பு
 D) மேற்கூறிய எதுவும் இல்லை.

The interaction of households and business firms in the market for goods and services and in the markets for economic resources represent

- A) closed economic system
- B) free enterprise economic system
- C) capitalistic economic system
- D) none of the above.

10. மக்களின் நுகர்வு ஒழுங்குமுறைக்கு ஒத்த அளவில் உற்பத்தியின் ஒழுங்குமுறை இருக்க வேண்டும். இதை அழைக்கும் விதம்

- A) பொருளாதாரத் திறமை
- B) உற்பத்திச் செயல்திறன்
- C) பங்கீட்டுப் பொருளாதார திறமை
- D) மேற்கூறிய எதுவும் இல்லை.

Pattern of production should correspond to the desired pattern of consumption of the people. This is called

- A) Economic efficiency
- B) Productive capacity
- C) Allocative economic efficiency
- D) none of the above.

11. பொருளாதார சாமாத்தியம் என்பது இதன் பாடக் கரு ஆகும்

- A) தொன்மைப் பொருளாதாரம்
- B) வரலாற்றுப் பொருளாதாரம்
- C) நலப் பொருளாதாரக் கோட்பாடு
- D) மேற்கூறிய எதுவும் இல்லை.

The question of economic efficiency is the subject matter of

- A) classical economics
- B) historical economics
- C) theoretical welfare economics
- D) none of the above.

12. அதிகமாக சேமிக்க வேண்டும் என்ற மக்களின் முடிவு ஏற்படுத்துவது தேசிய வருமானத்தில் வீழ்ச்சி மற்றும் அவர்களுடைய நுகர்வு முன்பை விடக் குறைவாக இருக்கும். இது குறிப்பது என்னவென்றால் அவர்கள் முன்பு இருந்ததைவிட மோசமாக உள்ளார்கள் என்பதாகும். இது அழைக்கப்படுவது

- A) கிபன் முரண்உரை
B) வெப்லன் விளைவு
C) சிக்கன முரண்உரை
D) மேற்கூறிய எதுவும் அல்ல.

The decision of people to save more causes fall in National Income. Consumption of the people is less than before which implies they will become worse off than before. This is called as

- A) Giffen Paradox
B) Veblen Effect
C) Paradox of Thrift
D) None of these.

13. ஓர் அனுமானம் ஏற்றுக்கொள்ளக்கூடியது. எப்போது என்றால் அதனின் முற்கூறுதல்கள்

- A) உண்மைகளுடன் சீராக உள்ளபோது
B) எதிர்பார்ப்புகளுடன் சீராக உள்ளபோது
C) உண்மைகளுடன் சீராக இல்லாதபோது
D) மேற்கூறிய எதுவும் இல்லை.

The Hypothesis is valid if its predictions are

- A) consistent with facts
B) consistent with expectations
C) inconsistent with facts
D) none of the above.

14. ஒரு மாதிரியில் உள்ள மதிப்புகள் அதில் உள்ள மற்ற மாறக்கூடிய காரணிகளால் நிர்ணயிக்கப்படவில்லை என்றால் அது அழைக்கப்படும் வாதம்

- A) உள்ளே உள்ள மாறக்கூடிய காரணிகள்
B) வெளியே உள்ள மாறக்கூடிய காரணிகள்
C) உள்ளே மற்றும் வெளியே உள்ள மாறக்கூடிய காரணிகள்
D) மேற்கூறிய எதுவும் இல்லை.

The values which are not determined by either variables within the model are known as

- A) Endogenous variables
B) Exogenous variables
C) both Endogenous and Exogenous variables
D) none of the above.

15. சம இறுதி நிலைப் பயன்பாட்டு விதிபடி பின்வரும் சமன்பாட்டுகளில் ஏதேனும் ஒன்றின்படி நுகர்வோர் சமநிலையில் இருப்பார்

A) $\frac{MU_x}{P_x} = \frac{MU_y}{P_y} = MU_m$

B) $\frac{TU_x}{P_x} = \frac{TU_y}{P_y}$

C) $MU = \text{Price}$

D) மேற்கூறிய எதுவும் இல்லை.

Under law of equimarginal utility the consumer will be in equilibrium when one of the following equations holds good

A) $\frac{MU_x}{P_x} = \frac{MU_y}{P_y} = MU_m$

B) $\frac{TU_x}{P_x} = \frac{TU_y}{P_y}$

C) $MU = \text{Price}$

D) None of the above.

16. பட்ஜெட் இடைவெளி குறிப்பது

A) நுகர்வோரின் விலைமிக்க வாய்ப்பு

B) நுகர்வோரின் ஈடுகொடுக்கும் வருமானம்

C) நுகர்வோரின் கொடுக்கப்பட்ட வாய்ப்பு

D) இவை எதுவும் இல்லை.

Budget space represents

A) opportunity cost of the consumer

B) compensatory income of the consumer

C) opportunity set for the consumer

D) none of the above.

17. ஒரு குடும்பத்தின் வருமானம் அதிகமாகும்போது உணவு போன்ற அத்தியாவசிய பொருட்களின் மேல் செலவிடப்படுகின்ற வருமானத்தின் அளவு குறைந்து ஆடம்பர பொருட்களின் மேல் செலவிடப்படுகின்ற அளவு அதிகமாகிறது. இது அழைக்கும் விதம்

A) நுகர்வோர் எச்சம்

B) சம இறுதிநிலை பயன்பாட்டு விதி

C) ஏஞ்சலின் நுகர்வு விதி

D) மேற்கூறிய எதுவும் அல்ல.

As income of a family increases, the proportion of its income spent on necessities such as food falls and that spent on luxuries increases. This is known as

- A) Consumer's surplus
- B) Law of Equi-marginal utility
- C) Engel's Law of consumption
- D) none of the above.

18. வருமானத்தில் ஏற்படும் அதிகரிப்பு மற்றும் குறைவானது ஈடுகட்டும் மாற்றத்தால் அல்லாமல் செலவு வேறுபாட்டால் உண்டானால் அது தெரியப்படுவது

- A) பிகுவின் விளைவு
- B) ஸ்லட்ச்கி பதிலீட்டு விளைவு
- C) வெப்லன் விளைவு
- D) மேற்கூறிய எதுவும் இல்லை.

When the income is reduced or increased not by compensating variation but by the cost difference, it is known as

- A) Pigovian effect
- B) Slutsky substitution effect
- C) Veblen effect
- D) none of the above.

19. கூற்றுப்படி பொருளாதாரம் என்பது ஒரு நாகரீகமான சமுதாயத்தில் எப்படி ஒருவன் மற்றவர்கள் உற்பத்தி செய்தலில் தன்னுடைய பங்கினைப் பெறுகிறான் என்பதைப் பற்றிப் படிப்பது. மற்றும் எப்படி ஒரு சமுதாயத்தில் மொத்த உற்பத்தி மாறுகிறது மற்றும் தீர்மானிக்கப்படுகிறது என்பதைப் பற்றியும்

- A) ஜேக்கல் வினர்
- B) ஹென்றி ஸ்மித்
- C) A.C. Pigou
- D) பால் A. சாமுவேல்சன்.

According to "Economics is the study of how in a civilized society one obtains the share of what other people have produced and of how the total product of society changes and is determined.

- A) Jacob Viner
- B) Henry Smith
- C) A.C. Pigou
- D) Paul A. Samuelson.

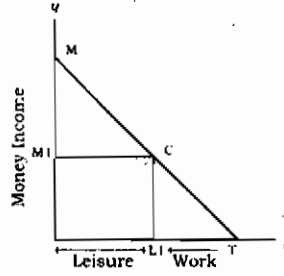
20. நுகர்வு எச்சக் கோட்பாட்டை முறையாக ஆராய்வதற்கு நமக்கு ஒரு தேவைக்கோடு இதன் அடிப்படையில் தேவைப்படுகிறது.

- A) உண்மை வருமானம் B) பண வருமானம்
C) கூடுதல் வருமானம் D) மேற்கூறிய எதுவும் இல்லை.

For the proper analysis of consumer's surplus, we need a demand curve that is based on

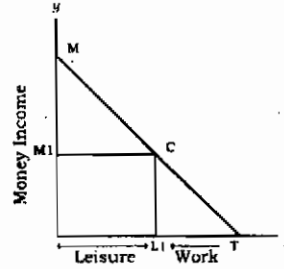
- A) the real income B) the money income
C) incremental income D) none of these.

21.



மேலே உள்ள வருமான ஓய்வு, தடை வரைபடத்தில் கூலி வீதமானது இதற்குச் சமம்

- A) $\frac{OM}{OT}$ B) $\frac{OT}{OM}$
C) $\frac{OM1}{OL1}$ D) மேற்கூறிய எதுவும் இல்லை.



In the above Income - Leisure constrain diagram, wage rate will be equal to

- A) $\frac{OM}{OT}$ B) $\frac{OT}{OM}$
C) $\frac{OM1}{OL1}$ D) None of the above.

22. கோடிட்ட இடத்தை நிரப்புக :

சில காரணிகளின் தன்மை மாறுகின்ற உற்பத்தி காரணி வளர்வீத உற்பத்தியை அளிப்பதற்கு நிலையில் காரணமாக உள்ளது

- A) பகுக்கயிலாமை, முதல் B) பகுக்கும், நான்காம்
C) கிடைக்காமை, ஐந்தாம் D) இதில் எதுவும் இல்லை.

The of some factors causes increasing returns to a variable factor in stage

- A) indivisibility, first
 B) divisibility, fourth
 C) non availability, fifth
 D) none of these.

23. கோடிட்டயிடத்தை நிரப்புக:

உற்பத்தியில் நிலையான வரும் விளைவை உற்பத்தி சார்பு என்று அழைக்கின்றோம்.

- A) குறுகியகால, பலபடித்தான
 B) நேர்கோடற்ற, பலபடித்தான
 C) நேர்கோட்டு, ஒத்த
 D) இதில் எதுவும் இல்லை.

Fill in the blanks :

In production, the constant returns to scale is called production function.

- A) short run heterogeneous
 B) non linear heterogeneous
 C) linear homogeneous
 D) none of these.

24. சராசரி செலவிற்கும் மற்றும் இறுதிநிலை செலவிற்கும் உள்ள உறவு

வாசகம் 1 : சராசரி செலவைவிட இறுதிநிலைச் செலவு அதிகமாக இருக்கும்போது, சராசரி செலவு அதிகரிக்கும்

வாசகம் 2 : சராசரி செலவைவிட இறுதிநிலைச் செலவு குறைவாக இருக்கும்போது, சராசரி செலவு குறையும்.

இவற்றுள் :

- A) வாசகங்கள் 1 மற்றும் 2 சரியானவை
 B) வாசகங்கள் 1 மற்றும் 2 தவறானவை
 C) வாசகம் 1 சரி ஆனால் வாசகம் 2 தவறு
 D) வாசகம் 1 தவறு ஆனால் வாசகம் 2 சரி.

The relationship between average cost and marginal cost

Statement - 1 : When marginal cost is above average cost, the average cost rises

Statement - 2 : When marginal cost is below the average cost, average cost falls.

Of these

- A) Statements 1 and 2 are true
 B) Statements 1 and 2 are false
 C) Statement 1 is true but statement 2 is false
 D) Statement 1 is false but statement 2 is true.

25. பட்டியல் I ஐ பட்டியல் II உடன் பொருத்தி, கீழே கொடுக்கப்பட்டுள்ள குறியீடுகளைக் கொண்டு சரியான விடையைத் தேர்ந்தெடு :

பட்டியல் I		பட்டியல் II	
I) சாமுவேல்சன்		a) $Q = A_L^\alpha K^\beta$	
II) காப்டக்லஸ்		b) $\frac{\Delta Q}{\Delta L}$	
III) இறுதிநிலை உற்பத்தி		c) $\frac{Q}{L}$	
IV) சராசரி உற்பத்தி		d) மாறுகின்ற உற்பத்தி விளைவு விதி.	

குறியீடுகள் :

	I	II	III	IV
A) <input checked="" type="checkbox"/>	d	a	b	c
B)	a	b	c	d
C)	b	c	d	a
D)	c	d	a	b.

Match List I with List II correctly and select your answer using the codes given below :

List I		List II	
I) Samuelson		a) $Q = A_L^\alpha K^\beta$	
II) Cobb-Douglas		b) $\frac{\Delta Q}{\Delta L}$	
III) Marginal Product		c) $\frac{Q}{L}$	
IV) Average Product		d) Law of variable proportions	

	I	II	III	IV
A)	d	a	b	c
B)	a	b	c	d
C)	b	c	d	a
D)	c	d	a	b.

26. பொருளாதார வாய்ப்புச் செலவுகள் என்பது மற்றும் செலவுகளை உள்ளடக்கியது.

- A) மாறுகின்ற செலவு, மொத்த நிலையான செலவு
 B) வெளிப்படை, உள்ளார்ந்த
 C) சராசரி செலவு, இறுதிநிலைச் செலவு
 D) இதில் எதுவும் இல்லை.

The Economic opportunity costs include both and costs

- A) TVC, TFC B) explicit, implicit
C) AC, MC D) none of these.

27. இரட்டைநிலை முற்றுரிமை என்பது

- A) ஒரு பொருளுக்கான விற்பனையாளர் ஒரே ஒரு வாங்குவோரை எதிர்கொள்வது
B) ஒரு பொருளுக்கு இரண்டு விற்பனையாளர்கள்
C) ஒரு பொருளுக்கு இரண்டு வாங்குவோர்
D) இதில் எதுவும் இல்லை.

Bilateral monopoly is said to exist when

- A) a single seller of a product faces a single buyer
B) two sellers for a product
C) two buyers for a product
D) none of these.

28. மாறுகின்ற விகிதாசார விளைவுவிதிப்படி மற்றும் நிலைகள் சிக்கனமற்ற இடங்களாக உற்பத்தி சார்பில் கருதப்படுகிறது.

- A) 1, 3 B) 2, 4
C) 5, 6 D) இதில் எதுவும் இல்லை.

Under the law of variable proportions, stages and represent non economic region in production function.

- A) 1, 3 B) 2, 4
C) 5, 6 D) none of these.

29. கீழ்க்கண்ட வாக்கியங்களைக் கவனிக்க :

- கூற்று 1 : நிறைவுப் போட்டிக்கு மட்டுமே அளிப்பு வளைகோடு கோட்பாடு பொருத்தமாகும்.
கூற்று 2 : அளிப்பு வளைகோடு, முற்றுரிமை, முன்னுரிமை போட்டி, சிலர் முற்றுரிமைகளுக்குப் பொருந்தாது.

இவற்றுள் :

- A) கூற்றுகள் 1 மற்றும் 2 சரி
B) கூற்றுகள் 1 மற்றும் 2 தவறு
C) கூற்று 1 சரி ஆனால் 2 தவறு
D) கூற்று 1 தவறு ஆனால் 2 சரி.

Consider the following statements :

Statement 1 : Supply curve concept is relevant only in case of perfect competition

Statement 2 : Supply curve is inapplicable to monopoly, monopolistic competition and oligopoly.

Of these

- A) Statements 1 and 2 are true
 B) Statements 1 and 2 are false
 C) Statement 1 is true, but Statement 2 is false
 D) Statement 1 is false, but Statement 2 is true.

30. வாசகம் 1 : உற்பத்தி சார்பினை பின்வருமாறு எழுதலாம் :

$$q = f(a, b, c, d)$$

வாசகம் 2 : மேலே கூறப்பட்டுள்ள சார்பு q விற்கும் a, b, c, d ஆகிய உள்ளீட்டின் அளவிற்கும் ஓர் உறவு இருப்பதாகக் கூறுகின்றது.

இவற்றுள் :

- A) வாசகங்கள் 1 மற்றும் 2 சரி
 B) வாசகங்கள் 1 மற்றும் 2 தவறு
 C) வாசகம் 1 சரி ஆனால் வாசகம் 2 தவறு
 D) வாசகம் 1 தவறு ஆனால் வாசகம் 2 சரி.

Consider the following statements :

Statement 1 : The production function can be written as $q = f(a, b, c, d)$

Statement 2 : The above function shows that there exists some relationship between q and the quantities of inputs a, b, c, d .

Of these

- A) Statements 1 and 2 are true
 B) Statements 1 and 2 are false
 C) Statement 1 is true, but Statement 2 is false
 D) Statement 1 is false, but Statement 2 is true.

31. CES உற்பத்தி சார்பினை உருவாகியவர்
- A) ஆரோ, செனரி, மின்காஸ் மற்றும் ஸோலோ
 B) ஆடம் ஸ்மித்
 C) மார்ஷல்
 D) கீன்ஸ்.

CES production function was developed by

- A) Arrow, Chenery, Minhas and Solow
 B) Adamsmith
 C) Marshall
 D) Keynes.
32. தொழிலில், நிறைவுப்போட்டி நிறுவனங்கள் இருப்பதற்கு போதுமான இலாபத்தினை இலாபம் என்று அழைக்கின்றேன்
- A) இயல்பு
 B) அபரித
 C) மிக்க இயல்வு
 D) இதில் எதுவும் இல்லை.

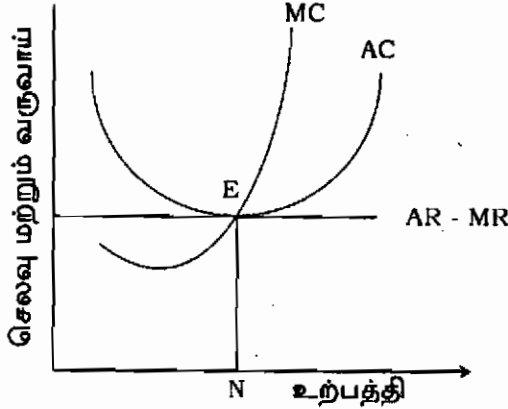
..... profits are just sufficient to induce perfectly competitive firms to stay in the industry.

- A) Normal
 B) Abnormal
 C) Super normal
 D) None of these.
33. தூய போட்டியில் எந்த இயல்பு இல்லை ?
- A) முழுமையான இடப்பெயர்வு மற்றும் அறிவு
 B) மிகுதியான வாங்குவோர்களும் மற்றும் விற்பனையாளர்களும்
 C) தடையற்ற நுழைவு மற்றும் வெளியேற்றம்
 D) தவறான கூட்டமைப்பின்மை.

Which of the following features are absent in pure competition ?

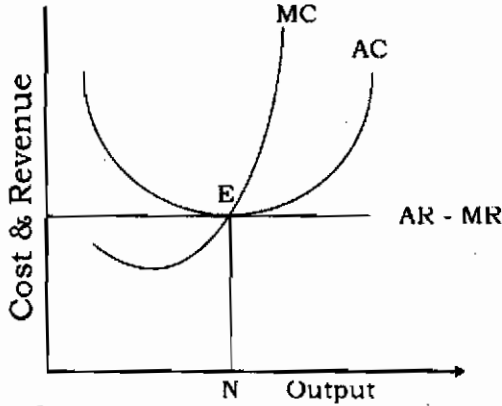
- A) Perfect mobility and knowledge
 B) Large number of buyers and sellers
 C) Free entry and exit
 D) Absence of collusion.

34. பின்வரும் வரைபடத்திலிருந்து சரியான விடையைத் தேர்வு செய் :



- A) நிறைவுப் போட்டியின் நிறுவனத்தின் நீண்டகாலச் சமநிலை
 B) முற்றுரிமைப் போட்டியின் நிறுவனத்தின் நீண்டகாலச் சமநிலை
 C) முற்றுரிமையின் நீண்டகாலச் சமநிலை
 D) இதில் எதுவும் இல்லை.

From the following diagram, choose the correct answer :



- A) Long run equilibrium of the firm under perfect competition
 B) Long run equilibrium of the firm under monopolistic competition
 C) Long run equilibrium of the firm under monopoly
 D) None of these.

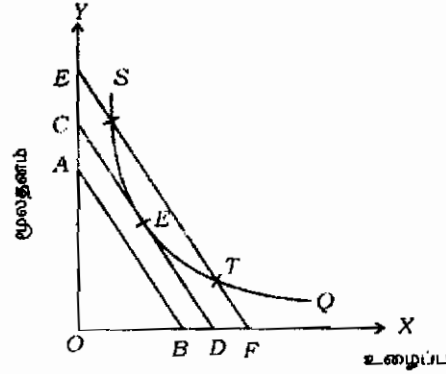
35. ஒரு பொருளுக்கான தேவைக்கோட்டை மாற்றியமைப்பதற்கான செலவுகள் என்று வரையறை செய்யப்படுகிறது.

- A) விற்பனைச் செலவுகள்
 B) உற்பத்திச் செலவுகள்
 C) சந்தையிடுகைச் செலவுகள்
 D) இதில் எதுவும் இல்லை.

The two important forms of imperfect competitions are and

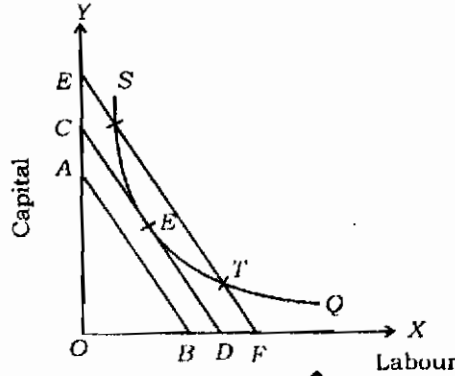
- A) Monopoly, Perfect competition
 B) Monopoly, Monopolistic competition
 C) Monopolistic competition, Oligopoly
 D) None of these.

39. மூலதனம் மற்றும் உழைப்பின் மிக குறைந்த செலவுக் கலவையை காண் :



- A) S
 B) E
 C) T
 D) இதில் எதுவும் இல்லை.

Findout the least-cost combination of labour and capital :



- A) S
 B) E
 C) T
 D) none of these.

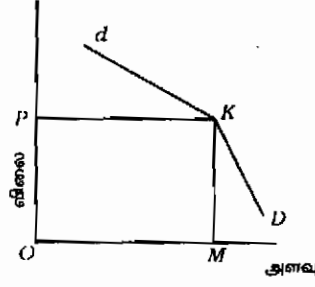
40. முன்னுரிமைக்கும் நிறைவுப் போட்டிக்கும் உள்ள வேறுபாடு

- A) விலை நிர்ணயத்தல்
 B) உற்பத்திச் செலவு
 C) வளங்களைப் பயன்படுத்துதல்
 D) மேலே கூறப்பட்ட அனைத்தும்.

The difference between Monopoly and Perfect competition

- A) price determination
 B) cost of production
 C) utilisation of resources
 D) all of the above.

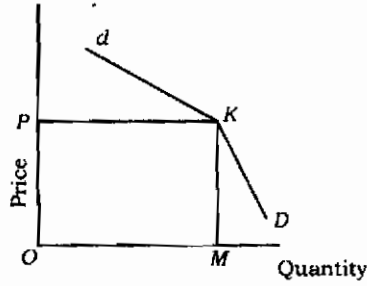
41. சிலர் முற்றுரிமையில் திருப்பமுற்ற தேவைக்கோடு



நடப்பு விலையில் தேவைக்கோட்டில் திருப்பம் (நொண்டி) ஏற்பட்டதற்கான காரணம்

- A) நடப்பு விலைக்குமேல் உள்ள தேவைக்கோடு மிகவும் நெகிழ்ச்சியாகவும் அதற்கு கீழ் உள்ளது நெகிழ்ச்சியற்றதாகவும் உள்ளது
- B) மேல் பகுதி நெகிழ்ச்சியற்றதாகவும் கீழ் பகுதி நெகிழ்ச்சியுள்ளதாகவும் உள்ளது
- C) இரண்டு பகுதிகளிலும் நெகிழ்ச்சியற்றதாக உள்ளன
- D) இதில் எதுவும் இல்லை.

Kinked demand curve under oligopoly



The kink is formed at the Prevailing price level because

- A) the segment of the demand curve above the prevailing price level is highly elastic and lower segment is inelastic
- B) upper segment inelastic and lower segment elastic
- C) both segments are inelastic
- D) none of the above.
42. சமூக உத்தம கருத்தை உபயோகித்தவர்

- A) J.R. ஹீக்ஸ்
- B) A.C. பிகு
- C) மால்தஸ்
- D) பெரட்டோ.

The concept of social optimum was used by

- A) J.R. Hicks
- B) A.C. Pigou
- C) Malthus
- D) Pareto.

43. கீழ் வருவனவற்றுள் எது சமூக நலக்கோட்பாட்டின் முக்கிய அம்சமாகும் ?
- A) ஒருவருக்கு ஒருவருடன் ஒப்பீடு செய்தல்
 B) நெறிமுறை பற்றியவைகளைக் கணக்கிடுதல்
 C) விலைக் கோட்பாட்டில் அதிகமையாக்கும் உத்தியை உபயோகிக்கலாம்
 D) மேல் கூறிய யாவும்.

Which of the following is the main property of social welfare function ?

- A) It involves interpersonal comparisons
 B) The ethical notions are cardinal
 C) The maximisation techniques of price theory can be applied
 D) All the above.
44. உள்ளீடு - வெளியீடு அட்டவணை இதன் அடிப்படையிலானது
- A) மூலைவிட்டக்கோடு வார்ப்படம் B) ஸ்கேலார் வார்ப்படம்
 C) தொழில்முறை வார்ப்படம் D) தனிபொன்றான வார்ப்படம்.

The input - output table is based upon a

- A) Diagonal matrix B) Scalar matrix
 C) Transaction matrix D) Unitary matrix.
45. உள்ளீடு - வெளியீடு ஆய்வுமுறை என்பதன் மூலம் இதனை அனுபவத்தால் அறியமுடிகிறது
- A) ஒன்றை ஒன்று சார்ந்து இருத்தல்
 B) பரஸ்பரமாக ஒன்றை ஒன்றுடன் சார்ந்திருத்தல்
 C) சார்ந்திருத்தல்
 D) உள்ளீடு மாற்றம்.

Input - Output analysis is concerned with an empirical study of

- A) Interdependence
 B) Mutual interdependence
 C) Dependence
 D) Transfer of inputs.
46. பொதுநல கோட்பாடு என்னும் கருத்தை அறிமுகப்படுத்தியவர்
- A) பெரட்டோ B) ஹீக்ஸ்
 C) பிகு D) A. பெர்க்சன்.

The concept of social welfare function was introduced by

- A) Pareto
 B) Hicks
 C) Pigou
 D) A. Bergson.

47. $w = f[U_1, U_2, U_3, \dots, U_n]$ என்றால்

- A) பரடயன் உத்தம நிலை
 B) கால்டார் - ஹீக்ஸ் சரியீடு செய் தத்துவம்
 C) பெர்க்சன் - சாம்யுவல்சன் பொதுநல வினை செயல்
 D) பிகுவின் நலவினை செயல்.

The expression $w = f[U_1, U_2, U_3, \dots, U_n]$ is

- A) Paretian optimum
 B) Kaldor - Hicks compensation principle
 C) Bergson - Samuelson social welfare function
 D) Pigouvian welfare function.

48. பேராசிரியர் பிகு என்ன சொன்னார் என்றால்

- A) பொது நலம் என்பது பொருளாதார நலத்தின் ஒரு அங்கமாகும், அதனை செல்வத்தின் மூலம் அளவிடலாம்
 B) பொருளாதார நலம் என்பது பொது நலத்தின் ஒரு அங்கமாகும், அதனை பணத்தின் மூலம் அளவிடலாம்
 C) சமுதாயத்தின் நலன் முழுநிறைநலம் பொருளாதாரத்தின் மூலம் கிடைக்கும்
 D) நலன் என்பது மக்களின் மனநிலையைச் சார்ந்தது.

Pigou has said that

- A) Social welfare is part of economic welfare which can be measured in terms of wealth
 B) Economic welfare is part of social welfare which can be measured in terms of money
 C) Welfare in a society prevails with an ideal economy
 D) Welfare is about the state of mind of people.

49. பெருக்கியின் மதிப்பு மற்றும் க்கிடையே அமைந்திருக்கும்

- A) +1, -1 B) 0, 1
C) 0, α D) 1, α .

The value of multiplier is

- A) between +1 and -1 B) between 0 and 1
C) between 0 and α D) between 1 and α .

50. தேவையின் சமநோக்கு வளைகோடு ஆய்வானது வெறும் "புதுப் புட்டியில் உள்ள பழைய திராட்சை சாராயம்" - இதை கூறியது யார் ?

- A) J.R. ஹிக்கசு B) A.C. பிகு
C) D.H. ராபர்ட்சன் D) ஹெபர்லர்.

Indifference curve analysis of demand is merely "the old wine in a new bottle" - who said this ?

- A) J.R. Hicks B) A.C. Pigon
C) D.H. Robertson D) Heberler.

51. விலை பேதத்தின் மூன்று வகைகளைத் தந்தவர்

- A) ஆடம் ஸ்மித் B) மார்ஷல்
C) கீன்ஸ் D) ஏ.சி.பிகு.

The three types of price discrimination was given by

- A) Adam Smith B) Marshall
C) Keynes D) A.C. Pigou.

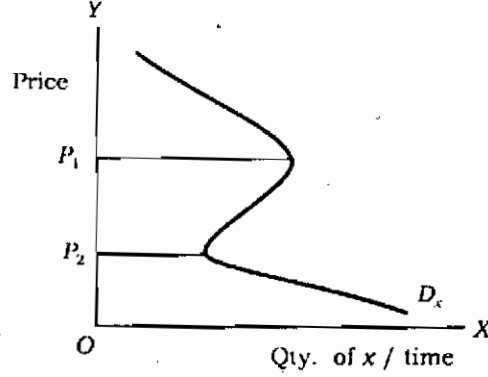
52. பின்வருவனவற்றுள் எது மனிதசெல்வம் அல்லாது இல்லை ?

- A) கடன் பத்திரங்கள் B) பங்குகள்
C) நில உடமைகள் D) உழைப்பு வருவாய்.

Which of the following is not a non-human wealth ?

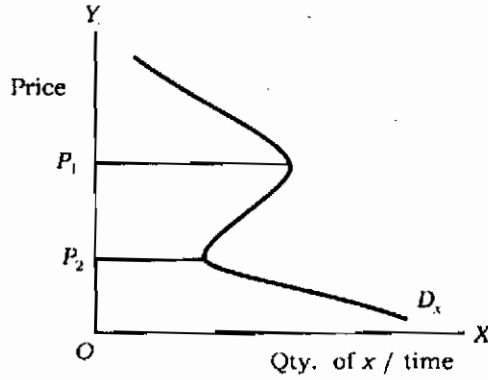
- A) Debentures B) Shares
C) Real state D) Labour income.

53. கீழே உள்ள வரைபடத்தில் D_x குறிப்பது



- A) ஆடம்பரப் பொருள்களின் தேவை
 B) சாதாரண பொருள்களின் தேவைக்கோடு
 C) கிபன் பண்டங்களின் தேவைக்கோடு
 D) மேற்கூறிய எதுவுமில்லை.

D_x in the below diagram shows



- A) demand for luxuries
 B) demand curve for normal goods
 C) demand curve for a giffen good
 D) none of the above.

54. முற்றூரிமைப் போட்டி நிறுவனங்களின் விலையல்லாத போட்டிக்கான இரண்டு முக்கிய கருவிகள் மற்றும்

- A) தரம், நன்மதிப்பு
 B) இலவச விநியோகச் சேவை, விற்பனைக்குப் பிந்தைய சேவை
 C) பொருள் வேறுபாடு, விளம்பரம்
 D) இதில் எதுவும் இல்லை.

..... and are two important instruments of non-price competition by monopolistic firms.

- A) Quality, Good will
 B) Free door delivery, after sales service
 C) Product variation, advertising
 D) None of the above.

55. முற்றுரிமையாளரை எதிர்நோக்கும் தேவைக்கோடு
- A) தொழிலுக்கான தேவைக் கோட்டிற்கு ஒத்தாக இருக்கும்
- B) சராசரி வருவாய் கோரும் ஆகும்
- C) இறுதிநிலை வருவாய்க் கோட்டைவிட மெதுவாக கீழ் இரங்கும்
- D) மேலே கூறப்பட்ட அனைத்தும்.

Demand curve facing a monopolist is

- A) identical to the demand curve for the industry
- B) also the average revenue curve
- C) falls more slowly than the marginal revenue curve
- D) all the above.

56. கீன்சின் கூற்றுப்படி எப்பொழுதும் சேமிப்பு முதலீட்டிற்கு ஆக இருக்கும்

- A) குறைவாக
- B) அதிகமாக
- C) சமமாக
- D) இதில் எதுவும் இல்லை.

According to Kenyes, saving is always investment

- A) lesser than
- B) greater than
- C) equal to
- D) none of these.

57. வெளிப்படுத்தும் விருப்பக் கருதுகோளின் படி

- A) தேர்ந்து எடுத்தல் முன்விருப்பத்தை வெளிப்படுத்துகிறது
- B) தேர்ந்து எடுத்தல் முன் விருப்பத்தை மறைக்கிறது
- C) முன் விருப்பம் தேர்ந்து எடுத்தலை வெளிப்படுத்துகிறது
- D) மேற்கூறிய எதுவும் இல்லை.

According to revealed preference hypothesis

- A) choice reveals preference
- B) choice conceals preference
- C) preference reveals choice
- D) none of the above.

60. இந்தியாவில் தேசிய வருவாயைக் கணக்கிட மற்றும் வழிமுறைகளின் கலவையைப் பயன்படுத்துகிறது

- A) செலவு, வரி
- B) பணவியல், நிதியியல்
- C) (பொருள்) உற்பத்தி, வருவாய்
- D) இதில் எதுவும் இல்லை.

The National Income estimation in India makes use of the combination of and approaches.

- A) Expenditure, Tax
- B) Monetary, Fiscal
- C) Product, Income
- D) none of these.

61. கீன்ஸின் வேலை வாய்ப்புக் கோட்பாட்டின் அடிப்படை கொள்கையாகும்.

- A) நுகர்வு தேவை
- B) விளைவுள்ள தேவை
- C) முதலீட்டு தேவை
- D) இதில் எதுவும் இல்லை.

The basis of Keynesian Tuery of employment is the principle of

- A) consumption demand
- B) effective demand
- C) investment demand
- D) none of these.

62. ன் கூற்றுப்படி பண இருப்பு வைப்பின் நோக்கம் போரநோக்கமாகும்

- A) ஈர்விங் பிஷர்
- B) W.J. பாமோல்
- C) ஜான் மேய்நார்டு கீன்ஸ்
- D) இதில் எதுவும் இல்லை.

According to transaction is the motive for holding cash balances.

- A) Irwing Fisher
- B) W.J. Baumol
- C) John Maynard Keynes
- D) none of these.

63. கீன்ஸின் கூற்றுப்படி முதலீட்டைப் பெருக்கி விளைவுள்ள தேவையை அதிகரிப்பதன் நோக்கம்

- A) வேலைவாய்ப்பை ஊக்குவிக்க
 B) பணவீக்கத்தைக் குறைக்க
 C) பொருளாதா வளர்ச்சியை நிலைப்படுத்த
 D) இதில் எதுவும் இல்லை.

According to Keynes, effective demand should be increased by increasing investment in order to

- A) promote employment
 B) reduce inflation
 C) sustain economic growth
 D) none of these.

64. நிலையான வருவாய் நுகர்வுக் கோட்பாட்டை அளித்தவர்

- A) ஜே.எம். கீன்ஸ்
 B) டியூசன்பரி
 C) ஏ. மடிகிலியானி
 D) மில்டன் பிரைடுமேன்.

Permanent income theory of consumption was put forward by

- A) J.M. Keynes
 B) Duesenberry
 C) A. Modigliani
 D) Milton Friedman.

65. இறுதிநிலை சேமிப்பு விருப்பத்திற்கான சூத்திரம்

- A) $\frac{C}{Y}$
 B) $\frac{\Delta C}{\Delta Y}$
 C) $1 - \frac{\Delta C}{\Delta Y}$
 D) இவற்றுள் எதுவுமில்லை.

The formula for Marginal propensity to save is

- A) $\frac{C}{Y}$
 B) $\frac{\Delta C}{\Delta Y}$
 C) $1 - \frac{\Delta C}{\Delta Y}$
 D) none of these.

66. 'நீண்ட காலத்தில் நாமெல்லாம் இறந்துவிடுவோம்'

பின்வருபவரின் யார் வார்த்தைகள் இவை ?

- A) ஜே.எம். கீன்ஸ்
 B) எஸ். ஈ. ஹேரீஸ்
 C) எப்.எ. ஹேயக்
 D) ஜோன் இராபின்சன்.

70. கீனசின் கூற்றுப்படி நுகர்வின் அளவு ஐ சார்ந்துள்ளது மற்றும் முதலீட்டின் அளவு மற்றும்ஐ சார்ந்துள்ளது.

- A) நுகர்வு விருப்பம், வட்டி விதி, இறுதிநிலை மூலதன ஆக்கித் திறன்
- B) முதலீடு, சேமிப்பு, மூலதன ஆக்கம்
- C) வருவாய், பொது முதலீடு, தனியார் முதலீடு
- D) இவற்றுள் எதுவும் இல்லை

According to Keynes, the volume of consumption depends on and the volume of investment depends on and

- A) propensity to consume, rate of interest, marginal efficiency of capital
- B) Investment saving, capital formation
- C) Income, public investment, private investment
- D) none of these.

71. இறுதிநிலை நுகர்வு விருப்பம் மற்றும் இறுதிநிலைச் சேமிப்பு விருப்பம் ஆகியவற்றின் கூட்டுத் தொகை எப்பொழுதும்

- A) ஒன்றுக்கு சமமாக இருக்கும்
- B) ஒன்றுக்கு மேலாக இருக்கும்
- C) ஒன்றுக்கு குறைவாக இருக்கும்
- D) இதில் எதுவும் இல்லை.

The sum of marginal propensity to consume and marginal propensity to save is always

- A) equal to one
- B) greater than one
- C) less than one
- D) none of these.

72. திட்டமிட்ட வருவாய் மற்றும் செலவும் சமமாக இருக்கும் நிலையில் மற்றும் ஆகியவற்றின் தொகுப்பை IS வளைவரை தருகின்றது.

- A) வருவாய், சேமிப்பு
- B) வட்டி வீதங்கள், உற்பத்தி மட்டங்கள்
- C) முதலீடு, சேமிப்பு
- D) வருவாய், நுகர்வு.

The IS curve shows combination of and such that planned expenditure equals income

- A) income, saving B) interest rates, levels of output
C) investment, saving D) income, consumption.

73. பொருள் சந்தை வருவாய் மட்டத்திற்கு சேமிப்பு (சார்பு) தொடர்பு கொண்டது மற்றும் முதலீடு வட்டி வீதத்திற்கு (சார்பு) தொடர்பு கொண்டது

- A) நேரடி, குறைந்துசெல் B) முறைமுக, வளர்ந்து செல்
C) தலைகீழ், வளர்ந்துசெல் D) இதில் எதுவுமில்லை.

In the product market, saving is a function of the level of income and investment is a function of interest rate.

- A) direct, decreasing B) indirect, increasing
C) inverse, increasing D) none of these.

74. நீர்மை விருப்பத்தில் ஏற்படும் மாற்றங்கள் பின்வருவனவற்றில், எதில் மாற்றத்தை ஏற்படுத்தும் ?

- A) LM வளை வரை
B) IS வளை வரை
C) IS மற்றும் LM ஆகிய இரண்டுவகை
D) இதில் எதுவும் இல்லை.

Changes in liquidity preference will bring about changes in :

- A) LM curve B) IS curve
C) both IS and LM curve D) none of these.

75. கீழ்க்கண்ட கூற்றுகளைக் கவனி :

கூற்று 1 : யூ.எஸ்.ஏ. நாட்டில் வருவாயில் மிகப்பெரிய அளவு ஏற்றம் இருந்தபோதிலும் சராசரி நுகர்வு விருப்பம் பல ஆண்டுகளாக நிலையானதாக இருந்துள்ளது என கூஸ் நெட்ஸ் கண்டறிந்தார்.

கூற்று 2 : கூஸ்நெட்ஸின் கண்டறிவு கீன்சின் கருத்துக்கு எதிர்மறையானது

இவற்றுள் :

- A) கூற்றுகள் 1 மற்றும் 2 சரி
B) கூற்று 1 சரி ஆனால் கூற்று 2 தவறு
C) கூற்று 1 தவறு ஆனால் கூற்று 2 சரி
D) கூற்றுகள் 1 மற்றும் 2 தவறு.

Consider the following statements :

Statement 1 : Kuznets found that in USA, the average propensity to consume remained constant over a long period despite substantial increase in income

Statement 2 : Kuznets is contrary to Keynes's proposition.

- A) Statements 1 and 2 are true
 B) Statements 1 is true, but Statement 2 is false
 C) Statements 1 is false, but Statement 2 is true
 D) Statements 1 and 2 are false.

76. பின்வரும் கோட்பாடுகளில் எது குஸ்நெட்ஸின் புதிரைத் தீர்த்து வைத்தது ?

- A) வாழ்க்கைச் சூழல் கருதுகோள்
 B) முழுமை வருவாய்க் கோட்பாடு
 C) சார்பு வருவாய்க் கோட்பாடு
 D) இதில் எதுவும் இல்லை.

Which of the following theory resolved Kuznet's puzzle ?

- A) Life cycle hypothesis
 B) absolute income theory
 C) relative income theory
 D) none of these.

77. கீனசின் பெருக்கி கோட்பாடு பின்வரும் முரண்பாட்டை விளக்க உதவி செய்கின்றது

- A) சிக்கனம்
 B) பற்றாக்குறை
 C) மிகுதி
 D) கடன்.

The multiplier theory of Keynes helps to explain the paradox of

- A) Thrift
 B) Scarcity
 C) Plenty
 D) Debt.

81. ஆடம் ஸ்மித்தின் கூற்றுப்படி ஒரு நாட்டின் செல்வங்களின் தோற்றம் என்பது

- A) தங்கம் மற்றும் வெள்ளியின் இருப்பு மற்றும் கிடைக்கக்கூடியது
- B) தொழிலாளர்
- C) மூலதனம்
- D) நிலம்.

According to Adam Smith, the origin of the wealth of a country lies in

- A) the availability and stock of gold and silver
- B) labour
- C) capital
- D) land.

82. அங்காடியின் அளவானது வேலைப்பகுப்பை வரையறை செய்கிறது என்று கூறியவர்

- A) ஜே.பி.சே
- B) ஆடம் ஸ்மித்
- C) மால்தஸ்
- D) ரிக்கார்டோ.

"The division of labour is limited by the extent of the market" according to

- A) J.B. Say
- B) Adamsmith
- C) Malthus
- D) Ricardo.

83. ஜாதிய முறை என்பது தொழிலாளர் பகுப்பு மட்டுமல்ல தொழிலாளர்களையும் பகுத்தல் ஆகும் என்று கூறியவர்

- A) பெரியார்
- B) அண்ணா
- C) மகாத்மா காந்தி
- D) அம்பேத்கர்.

"Caste system is not merely division of labour but also division of labourers" – according to

- A) Periyar
- B) Anna
- C) Mahatma Gandhi
- D) Ambedkar.

84. டாக்டர் அம்பேத்கர் இத்துடன் அதிக முக்கியத்துவத்துடன் தொடர்புடையவர்

- A) மனித நலன் மற்றும் மனித உரிமை
- B) மதச் சுதந்திரம்
- C) வருமை ஒழிப்பு
- D) வகுப்பு ஏற்றத்தாழ்வினைக் குறைத்தல்.

Dr. Ambedkar attaches more importance to

- A) Human well-being and human rights
 B) Religious freedom
 C) Elimination of poverty
 D) Reduction of class inequality.

85. ஜே.பி. சேயின் அங்காடி விதியை முதலில் குறை கூறியவர்

- A) ரிக்கார்டோ B) மால்தஸ்
 C) கீன்ஸ். D) ஜே.எஸ்.மில்.

J.B. Say's law of markets was first refuted by

- A) Ricardo B) Malthus
 C) Keynes D) J.S. Mill.

86. பட்டியல் I ஐ பட்டியல் II உடன் பொருத்தி, கீழே கொடுக்கப்பட்டுள்ள குறியீடுகளைக் கொண்டு சரியான விடையைத் தேர்ந்தெடு :

பட்டியல் I

பட்டியல் II

- | | |
|-------------------|-----------------------|
| a) ஆடம்ஸ்மித் | 1. தேக்கக் கோட்பாடு |
| b) ரிக்கார்டோ | 2. வர்க்கப் போராட்டம் |
| c) மால்தஸ் | 3. வேலைப் பகுப்பு |
| d) காரல் மார்க்ஸ் | 4. பகிர்வு. |

குறியீடுகள் :

- | | a | b | c | d |
|--|---|---|---|----|
| A) | 1 | 3 | 4 | 2 |
| <input checked="" type="checkbox"/> B) | 3 | 4 | 1 | 2 |
| C) | 4 | 1 | 3 | 2 |
| D) | 3 | 1 | 2 | 4. |

Match **List I** with **List II** correctly and select your answer using the codes given below :

List I		List II	
a)	Adamsmith	1.	Glut theory
b)	Ricardo	2.	Class struggle
c)	Malthus	3.	Division of labour
d)	Karl Marx	4.	Distribution.

Codes :

	a	b	c	d
A)	1	3	4	2
B)	3	4	1	2
C)	4	1	3	2
D)	3	1	2	4.

87. குறுகியகாக உற்பத்தி சார்பின், முதல்நிலை..... காரணியின் இறுதிநிலை உற்பத்தி எதிர்மறையாகும் மற்றும் மூன்றாம் நிலையில் காரணியின் இறுதிநிலை உற்பத்தி எதிர்மறையாகும்.

- A) நிலையான, மாறுகின்ற B) மாறுகின்ற, நிலையான
C) உழைப்பு, மூலதனம் D) இதில் எதுவும் இல்லை.

In the first stage of short term production marginal product of the factor was negative and in the third stage marginal product of factor is negative

- ~~A)~~ fixed, variable B) variable, fixed
C) labour, capital D) none of these.

88. சுலட்ஸ்கி மார்ஷலின் தேவை விதியை ஏற்றுக்கொள்வதற்கான காரணம்

- A) நேர்மறைப் பதிலீட்டு விளைவு
B) எதிர்மறைப் பதிலீட்டு விளைவு
C) நேர்மறை வருமான விளைவு
D) இவை யாவும் இல்லை.

Slutsky accepted Marshall's Law of Demand due to

- A) positive substitution effect
- B) negative substitution effect
- C) positive income effect
- D) none of these.

89. விலை மட்டம் குறையும்போது மக்களுடைய நீர்மை சொத்துக்களின் உண்மை மதிப்பு உயருகின்றது. ஆதலால் மக்கள் நுகர் செலவை அதிகரிக்கின்றனர். இந்த நடப்பை அழைப்பது

- A) வருவாய் விளைவு
- B) இராட்சட் விளைவு
- C) கீன்ஸ் விளைவு
- D) பிகு விளைவு.

A fall in the price level rises the real value of the stock of liquid assets held by the people and people increase their consumption expenditure. This phenomenon is called

- A) Income effect
- B) Ratchet effect
- C) Keynes effect
- D) Pigou effect.

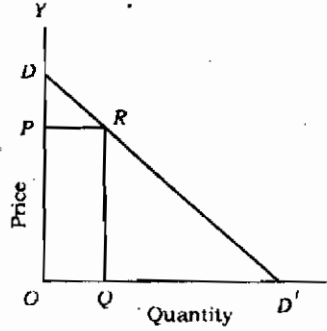
90. ஒரு முன்னுரிமைப் போட்டி நிறுவனம் நீண்டகால சமநிலையில் லாபத்தை ஈட்டுகின்றது. ஆனால் அதன் விலை நிறைவு போட்டியைவிட உள்ளது.

- A) இயல்பு, அதிகமாக
- B) அபரித, குறைவாக
- C) இயல்பிற்குமேல், சற்றுக் குறைவாக
- D) இதில் எதுவும் இல்லை.

A firm in long-run equilibrium under monopolistic competition makes only profits, but its price is than under perfect competition

- A) normal, higher
- B) super normal, lower
- C) abnormal, slightly lower
- D) none of these.

As per the below diagram, the point elasticity of demand can be measured by the formula



- A) $e_p = \frac{OP}{PD}$ B) $e_p = \frac{PD}{OP}$
 C) $e_p = \frac{PR}{OQ}$ D) none of the above.

95. பின் வருவனவற்றுள் எது நுகர்புசார்பில் மாற்றத்தை ஏற்படுத்தும் பண்பளவுக் காரணி ?

- A) விலை மட்டம் B) வருவாய் மட்டம்
 C) வட்டி வீதம் D) சமூக அந்தஸ்து.

Which of the following is a subjective factor influencing consumption function ?

- A) price level B) level of income
 C) rate of interest D) social status.

96. காப்டக்லஸ் உற்பத்தி சார்பின் முக்கிய பண்பு, அதன் அடுக்குக் குறிகளின் கூட்டுத் தொகை

- A) ஒன்று B) இரண்டு
 C) மூன்று D) நான்கு.

The important feature of Cobb-Douglas production function is sum of its exponents is equal to

- A) one B) two
 C) three D) four.

97. 250 கிராம் கொண்ட ஒரு பாக்கெட் காபியின் விலை ரூ. 45 ல் இருந்து ரூ. 55 ஆக உயர்ந்தால் அதன் விளைவாக ஒரு நுகர்வோரின் தேயிலைத் தேவையானது 600 பாக்கெட்டிலிருந்து 800 பாக்கெட்டாக (250 கிராம் கொண்டது) உயர்ந்தால் காபிக்குப் பதிலாகத் தேயிலையின் குறுக்குத் தேவை நெகிழ்ச்சி

- A) 1.00 B) 2.5
 C) 1.43 D) 0.75.

If the price of coffee rises from Rs. 45 per pack to Rs. 55 per pack of 250 gms and as a result the consumer's demand for tea increases from 600 packs to 800 packs of 250 gms, then the cross elasticity of demand of tea for coffee is

- A) 1.00
 C) 1.43
 B) 2.5
 D) 0.75.

98. பண்ட அங்காடி சமநிலையில் இருக்கும் மற்றும் சமமாக இருக்கும்.

- A) நுகர்வு சேமிப்பு
 C) மொத்தத் தேவை வருவாய்
 B) வட்டிவீதம் வருவாய் மட்டம்
 D) இதில் எதுவும் இல்லை.

The goods market is in equilibrium when is equal to

- A) consumption, savings
 C) aggregate demand, income
 B) rate of interest, level of income
 D) none of these.

99. குறுகிய காலம் என்பது அக்காலக்கட்டத்தில் உற்பத்திக் காரணியை மட்டும் மாற்ற இயலும். ஆனாலும் நீண்டகாலத்தில் உற்பத்திக் காரணிகளை மாற்ற இயலும்.

- A) மாறுகின்ற, எல்லா
 C) நிலையான, எல்லா
 B) நிலையான, மாறுகின்ற
 D) இதில் எதுவும் இல்லை.

The short run is a period of time in which factor alone can be changed where is the long - run factors can be varied

- A) variable, all
 C) fixed, all
 B) fixed, variable
 D) none of these.

100. திணித்து வெளியேற்றல் பின்வரும் குறைப்பை ஏற்படுத்தும்

- A) முதலீட்டுத் தேவை
 B) முதலீட்டுத் தேவை + நுகர்வுத் தேவை
 C) முதலீட்டுத் தேவை + நுகர்வுத் தேவை + அரசுத் தேவை
 D) முதலீட்டுத் தேவை + நுகர்வுத் தேவை + அரசுத் தேவை + ஏற்றுமதித் தேவை.

Growth out involves a reduction in

- A) Investment demand
 B) Investment demand + consumption demand
 C) Investment demand + consumption demand + government demand
 D) Investment demand + consumption demand + government demand + export demand.

101. பின்வருவனவற்றுள் எது பணத்தின் தற்செயலாக நிகழ் பணி ?

- A) பரிவர்த்தனை ஊடகம்
B) மதிப்பின் அளவீடு
C) சேவை நிலை கலன்
D) கடன் முறை.

Which of the following is the contingent function of money ?

- A) Medium of exchange
B) Measure of value
C) Store of value
D) Credit system.

102. பொதுவாக பணவீக்க காலத்தில் கடன் பெற்றவர் கடன் கொடுத்தவர்

- A) ஆதாயம் அடைகிறார், நஷ்டம் அடைகிறார்
B) நஷ்டம் அடைகிறார், ஆதாயம் அடைகிறார்
C) கடனை கட்டி முடிப்பார், திரும்பப் பெறுவார்
D) இதில் எதுவும் இல்லை.

During inflation generally debtors stand to and creditors

- A) gain, lose
B) lose, gain
C) fore close, recover
D) none of these.

103. பின் கொடுக்கப்பட்டுள்ளவற்றில் எது மைய வங்கியின் பணியாகும் ?

- A) உறுப்பினர்களுக்கு மலிவுக் கடன் வழங்குதல்
B) தொழில்களுக்காக நீண்டகாலக் கடன் வழங்குதல்
C) பொதுமக்களிடம் சேமிப்பு மற்றும் முதலீட்டை ஊக்குவித்தல்
D) அரசாங்கத்திற்கு வாங்கியதாகச் செயல்படல்.

Which one of the following is the function of central bank ?

- A) Cheap credit to its members
B) Long term credit to industries
C) Promote savings and investment in the community
D) Banker to the government.

104. ஒரு மைய வங்கி எப்போது பொதுச் சந்தையில் பத்திரங்களை விற்பனை செய்யும் முறையைப் பின்பற்றும் ?

- A) கடன் குறைப்பு செய்ய
B) கடன் அதிகரிப்பு செய்ய
C) மலிவுப் பணக் கொள்கையை அமுல்படுத்த
D) இதில் எதுவும் இல்லை.

When does a Central bank follow the policy of open market selling of securities ?

- A) contraction of credit
B) expansion of credit
C) to implement cheap money policy
D) none of these.

105. பட்டியல் I ஐ பட்டியல் II உடன் பொருத்தி, கீழே கொடுக்கப்பட்டுள்ள குறியீடுகளைக் கொண்டு சரியான விடையைத் தேர்ந்தெடு :

பட்டியல் I		பட்டியல் II	
a)	பண்ட மாற்றுமுறை	1.	ரூபாய் நாணயம்
b)	உலோகப் பணம்	2.	வில்ல்கள்
c)	பொருள் பணம்	3.	தங்கம்
d)	அடையாளப் பணம்	4.	ஒரு பொருளுக்கு மற்றொரு பொருளைப் பரிவர்த்தனை செய்தல்

குறியீடுகள் :

	a	b	c	d
A)	1	4	3	2
B)	2	1	4	3
C)	3	2	1	4
D)	4	3	2	1.

Match List I with List II correctly and select your answer using the codes given below :

List I		List II	
a)	Barter	1.	Rupee coin
b)	Metallic Money	2.	Bows
c)	Commodity money	3.	Gold
d)	Token Money	4.	Exchange of goods for other goods.

Codes :

	a	b	c	d
A)	1	4	3	2
B)	2	1	4	3
C)	3	2	1	4
D)	4	3	2	1.

106. பட்டிகின் மற்றும் துறைகளை ஒருமைப்படுத்துகின்றன.

- | | |
|---------------------|-------------------------|
| A) விவசாயம், தொழில் | B) கட்டமைப்பு, தொழில் |
| C) பணவியல், உண்மை | D) இதில் எதுவும் இல்லை. |

Patinkin reconciled the and sectors.

- | | |
|------------------------------|-------------------------------|
| A) agriculture, industry | B) infrastructure, industrial |
| C) monetary, real | D) none of these. |

107. பட்டியல் I ஐ பட்டியல் II உடன் பொருத்தி, கீழே கொடுக்கப்பட்டுள்ள குறியீடுகளைக் கொண்டு சரியான விடையைத் தேர்ந்தெடு :

பட்டியல் I

- a) மில்டன் பிரைடுமேன்
b) சாமுவேல்சன்
c) காட்கில் ஆய்வுக் குழு
d) M. நரசிம்மன்

பட்டியல் II

1. தடுமாற்றுப் பணவீக்கம்
2. முன்னோடி வங்கித் திட்டம்
3. வங்கித் துறைச் சீர்திருத்தம்
4. மனிதவளம்.

குறியீடுகள் :

	a	b	c	d
A)	3	4	1	2
B)	2	3	4	1
C)	1	2	3	4
D)	4	1	2	3.

Match List I with List II correctly and select your answer using the codes given below :

List I

- a) Milton Friedman
b) Samuelson
c) Gadgil Study group
d) M. Narasimhan

List II

1. Stagflation
2. Lead Bank Scheme
3. Banking sector reforms
4. Human wealth.

Codes :

	a	b	c	d
A)	3	4	1	2
B)	2	3	4	1
C)	1	2	3	4
D)	4	1	2	3.

108. தொன்மைப் பொருளாதார வல்லுனர்கள் பணத்தை மாற்றிக் கருதியது

- A) தவிர்க்க முடியாத ஒரு சமூகத் தீமை
B) கடந்தகாலம் மற்றும் வரும் காலத்தை இணைக்கும் கண்ணி
C) ஒரு முகத்திரை
D) இவை எதுவும் இல்லை.

Classical economists treated money as

- A) a necessary social evil
B) link between the present and future
C) a veil
D) none of these.

109. இந்தியாவில் பொதுத்துறை வங்கிகளின் குறைவான செயல்திறனுக்கான முக்கிய காரணம்

- A) செயல்படாத சொத்துக்களின் குவிப்பு
- B) தவறான முன்னுரிமைகள்
- C) தனியார் வங்கிகளிடமிருந்து போட்டி
- D) குறைவான தொழில்நுட்ப மேம்பாடு.

The most important reason for poor performance of public sector banks in India is

- A) The accumulation of non performing assets
- B) Wrong priorities
- C) Competition from the private banks
- D) Poor technological upgradation.

110. பின்வரும் கூறுதல் நீவிர் எவருக்கு உடைமையான கருத்து என நினைக்கிறாய் ? பணவிக் கம் எப்போதும் மற்றும் ஒவ்வொரு இடத்திலும் ஒரு பணயியல் நிகழ்க்கியாக திகழும்.

- A) காரல் பிரண்ணர்
- B) மில்டன் பிரீட்மான்
- C) வில்லியம் பூவே
- D) ரோபர்ட் பரோ.

To whom will you attribute the following statement :

"Inflation is always and everywhere a monetary phenomenon"

- A) Karl Brunner
- B) Milton Friedman
- C) William Poole
- D) Robert Baro.

111. கீழ்க்கண்ட வாக்கியங்களைக் கவனிக்க :

கூற்று (A): ப்ரீட்மான் மூலதனக் கோட்பாட்டின் அடிப்படை தத்துவம் பணக்கோட்பாட்டில் செயல்படுத்தியமை பணவியலின் ஒரு முக்கிய நிகழ்வாகும்

காரணம் (R): செல்வம் மற்றும் வருமானம் கருத்துக்களின் ஒருங்கிணைப்பு வாழ்க்கைப் போக்கை தீர்மானிப்பதில் கோட்பாட்டின் முக்கியத்துவம் உள்ளடங்கியுள்ளது.

கீழே குறிப்பிட்டுள்ள குறியீட்டில் சரியான விடையைத் தேர்ந்தெடு :

- A) (A) மற்றும் (R) இரண்டும் சரி, மேலும் (R) என்பது (A) விற்கு சரியான விளக்கம்
- B) (A) மற்றும் (R) இரண்டும் சரி, மேலும் (R) என்பது (A) விற்கு சரியான விளக்கமல்ல
- C) (A) சரி, ஆனால் (R) தவறு
- D) (A) தவறு, ஆனால் (R) சரி.

Consider the following statements :

Assertion (A) : Milton Friedman's application to monetary theory of the basic principle of capital theory is probably the most important in monetary theory.

Reason (R) : The theoretical significance lies in the conceptual integration of wealth and income as influences on behaviour.

Now select your answer according to the coding scheme given below :

- A) Both (A) and (R) are true and (R) is the correct explanation of (A)
 B) Both (A) and (R) are true, but (R) is not the correct explanation of (A)
 C) (A) is true, but (R) is false
 D) (A) is false, but (R) is true.

112. ஒரு குறிப்பிட்ட காலத்தில் விலையும் பண வருவாயும் இரு மடங்காக அதிகரித்தது என வைத்துக்கொள்வோம். இந்நிலையில் உண்மை வருவாய்

- A) இரட்டிப்பானது
 B) மாற்றமில்லை
 C) பாதியாகக் குறைந்தது
 D) மேல் குறிப்பிட்டுள்ள தகவல்களிலிருந்து கணிப்பது சாத்தியமில்லை.

Assume that over a given period of time, prices and money income have doubled. Real income in such case is

- A) doubled
 B) unchanged
 C) halved
 D) impossible to estimate from this information alone.

113. RBI யின் கருத்துப்படி பரந்த பணம் எனக் குறிப்பிடுவது :

- A) பொதுமக்களிடம் உள்ள பணம் மற்றும் பொதுமக்களின் தேவை இருப்பு
 B) பொதுமக்களிடம் உள்ள பணம் மற்றும் அஞ்சலகச் சேமிப்பு இருப்பு
 C) பொதுமக்களிடம் உள்ள பணம் அஞ்சலகச் சேமிப்பு இருப்பு, பொதுமக்களின் வங்கிகளிலுள்ள கால மற்றும் வைப்பு இருப்புகள்
 D) பொதுமக்களிடம் உள்ள பணம், அஞ்சலகங்களில் மற்றும் வணிக வங்கிகளிலுள்ள அனைத்து வைப்புகள்.

According to the RBI, broad money refers to

- A) currency with the public and demand deposits of the public
 B) currency with the public and post office savings deposits
 C) currency with the public, post office saving deposits, time and demand deposits of the public with commercial banks.
 D) currency with public, all deposits with post offices and commercial banks.

114. பட்டியல் I ஐ பட்டியல் II உடன் பொருத்தி, கீழே கொடுக்கப்பட்டுள்ள குறியீடுகளைக் கொண்டு சரியான விடையைத் தேர்ந்தெடு :

பட்டியல் I

- a) வால் ராஸ்
b) இ.எச். சாம்பர்லீன்
c) ஜோன் இராபின்சன்
d) ஆல்பிரட் மார்ஷல்

பட்டியல் II

1. பகுதி சமநிலைப் பகுப்பாய்வு
2. பொதுசமநிலைப் பகுப்பாய்வு
3. முற்றுரிமைப் போட்டி
4. நிறைகுறைப் போட்டி.

குறியீடுகள் :

	a	b	c	d
A)	2	3	4	1
B)	3	4	1	2
C)	4	1	2	3
D)	1	2	3	4.

Match List I with List II correctly and select your answer using the codes given below :

List I

- a) Walras
b) E.H. Chamberlin
c) Joan Robinson
d) Alfred Marshall

List II

1. Partial equilibrium analysis
2. General equilibrium analysis
3. Monopolistic competition
4. Imperfect competition.

Codes :

	a	b	c	d
A)	2	3	4	1
B)	3	4	1	2
C)	4	1	2	3
D)	1	2	3	4.

115. விலை குறைவதன் காரணமாக ஒரு பொருளின் மேல் செலவிடப்படும் மொத்த செலவானது அதிகமானால், தேவை நெகிழ்ச்சியானது

- A) >1 B) <1
C) $=0$ D) இவை யாவும் இல்லை.

If the total expenditure on a commodity increases resulting from a fall in its price, the elasticity of demand is

- ~~A)~~ >1 B) <1
C) $=0$ D) none of these.

116. பணத்தேவை சார்பில் அதிகரிப்பு ஏற்படும்போது அது LM வளைவரை இடப்பெயர்வு செய்வது

- A) இடதுபுறத்திற்கு B) வலதுபுறத்திற்கு
C) உச்சபட்ச அளவிற்கு D) இதில் எதுவும் இல்லை.

An increase in the money demand function causes LM curve to shift

- ~~A)~~ to the left B) to the right
C) to the maximum extent D) none of these.

117. கீழ்க்கண்ட கூற்றுகளை ஆய்க :

கூற்று 1 : கீன்ஸின் கூற்றுப்படி ஒரு நபரின் நுகர்வு அவருடைய நிரந்தர வருவாயின் அடிப்படையைத் தீர்மானிக்கப்படுகிறது.

கூற்று 2 : கீன்ஸின் கோட்பாட்டை முழுவருவாய் நுகர்வுக் கோட்பாடு என்றழைக்கப்படும்.

இவற்றுள் :

- A) கூற்று 1 மற்றும் 2ம் சரி
- B) கூற்று 1 சரி ஆனால் கூற்று 2 தவறு
- C) கூற்று 1 தவறு ஆனால் கூற்று 2 சரி
- D) கூற்றுகள் 1 மற்றும் 2 தவறு.

Consider the following statements :

Statement 1 : According to Keynes, consumption of an individual depends on his permanent income

Statement 2 : Keynesian theory is called absolute income theory of consumption.

Of these

- A) Statement 1 and 2 are true
- B) Statement 1 is True but Statement 2 is false
- C) Statement 1 is false but Statement 2 is true
- D) Statement 1 and 2 are false.

118. கீழ்க்கண்ட கூற்றுகளை ஆய்க :

கூற்று 1 : ஒரு நிறைவுப் போட்டியாளர் ஒரு விலையைத் தீர்மானிப்பவர் மற்றும் ஒரு முற்றூரிமையாளர் விலையை ஏற்றுக்கொள்பவர்

கூற்று 2 : முன்னூரிமையில் தேவைக்கோடு நிச்சயமானது. ஆனால் சிலர் முற்றூரிமையில் தேவைக்கோடு முடிவு செய்ய இயலாத (நிச்சயமற்ற) நிலையில் உள்ளது.

இவற்றுள் :

- A) கூற்று 1 சரி ஆனால் 2 தவறு
- B) கூற்று 1 தவறு ஆனால் 2 சரி
- C) கூற்றுகள் 1 மற்றும் 2 சரி
- D) கூற்றுகள் 1 மற்றும் 2 தவறு.

Consider the following statements :

Statement 1 : A perfect competitor is a price maker and a monopolist is a price taker

Statement 2 : The demand curve in monopoly is determinate whereas under oligopoly it is indeterminate

Of these

- A) Statement 1 is true, but 2 is false
 B) Statement 1 is false, but 2 is true
 C) Statement 1 and Statement 2 are true
 D) Statement 1 and Statement 2 are false.

119. மாருதி உத்யோக் லிமிடெட், மாருதி வேன், மாருதி 800 மற்றும் மாருதி எஸ்டீம் ஆகியவற்றை உற்பத்தி செய்கிறது. அவற்றுக்கு இடையே உள்ள குறுக்குத் தேவை நெகிழ்ச்சியானது

- A) மிகவும் குறைவு
 B) மிதமானது
 C) மிகவும் அதிகம்
 D) இவை யாவும் இல்லை.

Maruti Udyog Limited, produces Maruti Vans, Maruti 800 and Maruti Esteem. The cross elasticity of demand between them is

- A) Very low
 B) Moderate
 C) Very High
 D) none of these.

120. கீழ்க்கண்டவற்றுள் எது உங்கள் டிராப்ட் இன் திட்டம் (அம்சம்) இல்லை ?

- A) டிரிம்ஸ்
 B) டிரிப்ஸ்
 C) ராணுவக் கருவிகள் மற்றும் தளவாடங்கள்
 D) மானியம் சார்ந்த கேள்விகள்.

Of the following proposals, which is not the proposal of Dunkel Draft ?

- A) TRIMS
 B) TRIPS
 C) Arms and Amunition
 D) Question of Subsidies.

121. வியர்வை உழைப்பு என்பது யாரைக் குறிக்கிறது ?

- A) உயர்ந்த கூலி உழைப்பு
 B) திறம் பெற்ற தொழிலாளி
 C) தாழ்ந்த கூலி உழைப்பு
 D) இவை யாவும் இல்லை.

Sweat Labour is associated with

- A) High wage labour
 B) Skilled labour
 C) Low wage labour
 D) All the above.

122. ஒரு பொருள் உருவாக்கப்பட்டுள்ள ஒரு நாட்டிலிருந்து விற்பனை செய்யப்படும் மற்ற நாட்டுக்கு நாட்டு எல்லையைத் தாண்டும்போது விதிக்கப்படும் வரி கீழ்க்கண்டவற்றில் எதுவாக இருக்கும் ?

- A) கூட்டு தீர்வைகள் B) ஏற்றுமதி தீர்வைகள்
C) இடம்பெயர்வு தீர்வைகள் D) மதிப்புவிசை தீர்வைகள்.

"A tax which is imposed on a commodity crossing the national frontier originating from and destined for other countries". What does it represent ?

- A) Compound duties B) Export duties
C) Transit duties D) Ad - valorem duties.

123. பன்னாட்டு வர்த்தகமானது கீழ்க்கண்டவற்றில் ஒன்றைச் சார்ந்து நடக்கிறது

- A) தொழில் நுட்பத்திறமை B) பூகோளச் சிறப்புத் தேர்ச்சி
C) பண்பாடு (கலாசாரம்) D) அரசியல் தேவை.

International trade takes place due to the following main reason

- A) Technological advancement B) Geographical specialization
C) Tradition D) Political needs.

124. பன்னாட்டு நிதி நிறுவனம் உருவாக்கப்பட்டபோது அதில் எத்தனை உறுப்பினர்கள் இருந்தன ?

- A) 50 B) 44
C) 45 D) 42.

When IMF was started, how many member were there ?

- A) 50 B) 44
C) 45 D) 42.

125. ஓர் இறக்குமதியாளர் ஒரு பொருளை இறக்குமதி செய்வதற்கான தகுதிச் சான்றிதழ் பெறுவதற்காக ஓர் இருப்பை இருப்பில் வைக்க வேண்டும். இந்த இருப்பு இறக்குமதி செய்யவிருக்கும் பொருளின் மதிப்பிற்கேற்றவாறு இருத்தல் வேண்டும். இது எதைக் குறிக்கிறது ?

- A) நடப்பு வைப்புகள் B) தவணை வைப்புகள்
C) முன் வைப்புத் தொகை D) இவற்றில் எதுவும் இல்லை.

"A deposit required of an importer for carrying an eligibility to import an item, the amount of deposit varying with the value of the proposal import". What does it represent ?

- A) Demand deposit B) Time deposit
C) Advance deposit D) None of the these.

126. பின் வருவனவற்றில் எது இறக்குமதிப் பதிலீட்டுக்குத் தடுப்பாக இல்லை ?

- A) செயல்முறைத் தாக்கம் (விளைவு)
- B) பன்னாட்டு பொறுப்புகள் மற்றும் தடுப்புகள்
- C) இறக்குமதித் தேவைகள்
- D) வேலை வாய்ப்பு.

Which of the following is not the hurdle for import substitution ?

- A) Demonstration effect
- B) International commitment and hurdles
- C) Import needs
- D) Employment.

127. ஒரு அலகின் நடத்தையானது அதனுடைய பொருளாதார ஆர்வத்தை முதலாகக் கொண்டுதான் எந்த முடிவையும் எடுக்கும். இது எதைக் குறிக்கிறது ?

- A) பொருளாதார நிலைப்பாடு
- B) மூடிய பொருளாதாரம்
- C) பொருளாதார சீரமைப்பு
- D) பொதுவுடைமை பொருளாதாரம்

"A behaviour pattern in which economic unit is guided in its decisions only by its own economic interest". What does it represent ?

- A) Economic stability
- B) Closed economy
- C) Economic rationality
- D) Socialist economy.

128. தேவை முறைமையில் ஒரு மாற்றம் வந்தால் அது இன்னொரு நுகர்வோரின் தேவை முறைமையில் உள்ள மாற்றத்தால்தான். இதை என்று அழைப்பார்கள்.

- A) நுகர்வு விளைவு
- B) வாணிப மாற்றுவிதம் விளைவு
- C) நடைமுறை விளைவு (செய்துகாட்டுதல்)
- D) இவை அனைத்தும்.

A change in the demand pattern of one set of consumers in response to knowledge of consumption behaviour of some other sets of consumer is called

- A) Consumption effect
- B) Terms of trade effect
- C) Demonstration effect
- D) All of these.

129. பொருளாதார வளர்ச்சியானது, தற்போதுள்ள நடவடிக்கையைப் பொறுத்து அதே வளர்ச்சியை அதே வேகத்தில் வைத்திருப்பதை என்று கூறுகிறோம்.

- A) சரிசம வளர்ச்சி
B) சரிசமமில்லாத வளர்ச்சி
C) நிலைநிறுத்திய வளர்ச்சி
D) இவை யாவும் இல்லை.

The process of economic growth with can be maintained with the type of currently pursued activities is known as

- A) Balanced growth
B) unbalanced growth
C) sustainable growth
D) none of these.

130. கீழ்க்கண்டவற்றில் யார் பணவியல் தர்க்கவாதப் பள்ளியைச் சாராதவர் ?

- A) கார்ல் பிரன்னர்
B) ஜேம்ஸ் டோபின்
C) டேவிட் பேண்ட்
D) மில்டன் பிரிட்மேன்.

Which of the following doesn't belong to Monetarist School ?

- A) Karl Brunner
B) James Tobin
C) David Band
D) Milton Friedman.

131. வெளிக்கொணர்தல் விளைவு என்பது எந்த மேதையுடன் தொடர்பு கொண்டுள்ளது ?

- A) ஜே.எஸ்.பில்
B) ரூ. நர்க்சு
C) குன்னார் மிர்தால்
D) ஜெயின்கிராஸ்.

The term Demonstration Effect is association with

- A) J.S. Mill
B) Prof. Nurkse
C) Gunnar Myrdal
D) Cairn Cross.

132. கீழ்க்கண்டவற்றில் கருதுகோல் என்னவென்றால் குறிப்பிடப்பட்ட அனைத்தும் ஒரு கட்டுப்பாட்டில் உள்ளது.

- A) FEMA
B) TRIPS
C) FERA
D) இவை எதுவுமில்லை.

The theme of was "Everything that is specified is under control".

- A) FEMA
B) TRIPS
C) FERA
D) none of the above.

133. கீழ்க்கண்டவைகளில் எது SEZ இன் குறிக்கோள் இல்லை ?

- A) ஏற்றுமதி வருவாய் பெருக்குதல்
- B) வேலை வாய்ப்பு உருவாக்குதல்
- C) பண அளிப்பைப் பெருக்குதல்
- D) உரிமை மாற்றக்கூடிய தொழில் நுட்பம்.

Which of the following is not the objective of SEZs? (Special Economic Zones)

- A) To increase export earnings
- B) To generate employment
- C) To increase the supply of money
- D) To encourage transfer of technology.

134. கீழ்க்கண்டவைகளில் எது அயல்நாட்டு செலுத்து இருப்புநிலையில் பற்றாக்குறை அல்லது உபரி உண்டாக்காது ?

- A) வர்த்தகத்தில் மாற்றமும் விவசாயத்தில் பருவமாற்றமும்
- B) பொருளாதார மாற்றங்கள்
- C) தொழில் நுண்ணியல் மாற்றம்
- D) கலாசார மாற்றம், விருப்ப மாற்றம், முன்னுரிமை மாற்றம்.

Which of the following is the factor which may not bring a deficit or surplus in the balance of payments ?

- A) variations intrade and several changes in agriculture
- B) changes in economic conditions
- C) technological changes
- D) changes in tradition, tastes and preferences.

135. பன்னாட்டு நிதி நிறுவனம் அக்டோபர் 1974இல் ஒரு குழு அமைத்தது. அதில் 22 உறுப்பினர்கள் உள்ளனர். அந்த குழுவின் பெயர்

- A) இடைப்பட்ட குழு
- B) நிதிக் குழு
- C) வளர்ச்சிக் குழு
- D) மேற்கண்டவற்றில் எதுவுமில்லை.

The committee was established by IMF in october 1974 which consists of 22 members.

- A) Interim committee
- B) Finance committee
- C) Development committee
- D) none of the above.

136. எந்த வருடம் SAARC நிர்மாணிக்கப்பட்டது ?

- A) 1980 B) 1982
C) 1985 D) 1987.

In which year SAARC was established ?

- A) 1980 B) 1982
 C) 1985 D) 1987.

137. கீழ்க்கண்டவற்றில் எது NIEO இன் கருத்துரு இல்லை ?

- A) உணவு மற்றும் விவசாயம்
B) அறிவியல் மற்றும் தொழில் நுண்ணியம்
C) போக்குவரத்து மற்றும் தொடர்பு வசதிகள்
D) தொழிற் குவிவு.

Which of the following is not the theme of New International Economic order ? (NIEO)

- A) Food and agriculture
B) Science and Technology
 C) Transport and Communication
D) Industrialisation.

138. பன்னாட்டு நிதி நிறுவனம் மற்றும் உலக வங்கியுடன் மற்றொரு நிறுவனமும் உருவாக்கப்பட இருந்தது. அது எது ?

- A) IDA B) GATS
C) ITO D) GATT.

Which is the third institution which was supposed to be created along with IMF and IBRD ?

- A) IDA B) GATS
 C) ITO D) GATT.

139. எந்த நாடு உலக வர்த்தக நிறுவனத்தைப் பற்றி இவ்வாறு கூறியது ?

உலக வர்த்தக நிறுவனமானது நாங்கள், எங்களின் பொருளாதாரத்தை மேன்மையடையச் செய்ய உதவுகிறது.

- A) பாகிஸ்தான் B) இந்தியா
C) சீனா D) இலங்கை.

"The WTO made us reform our economy". Which country has said this ?

- A) Pakistan B) India
 C) China D) Srilanka.

140. டெய்லரின் கூற்றுப்படி கீழ்க்கண்டவற்றில் எது வளர்வீத வரிமுறையின் நன்மையல்ல ?

- A) வருவாய் உற்பத்தி
- B) உத்தம வரி பங்கீடு
- C) விவேகத்தையும் நல்லொழுக்கத்தையும் தண்டித்தல்
- D) வளர்ச்சியை ஊக்குவித்தல்.

According to Taylor which is not the advantages of progressive taxation ?

- A) Revenue productivity
- B) Optimum allocation of taxes
- C) Punishment of prudence and virtue
- D) Promotion of stability and growth.

141. உண்மையான வளர்ச்சி என்பது வேளாண்மையும் தொழில்களையும் சரிசமமாக முன்னேற்றுவதே - யார் இதைக் கூறியது ?

- A) பேராசிரியர் மஸ்கிரேவ்
- B) A.C. பிசு
- C) பேராசிரியர் J. ராஜா செல்லையா
- D) இவற்றில் எதுவுமில்லை.

"The most fruitful live of advance lies along the path of a balanced development of agriculture and industry" – whose words are these ?

- A) Prof Musgrave
- B) A.C. Pigou
- C) Prof. Raja J. Chellaiah
- D) None of the these.

142. ஒரு அரசாங்க குறைந்த அளவு செலவழித்து குறைந்த அளவு வரி விதித்து செயல்பட்டால் அது ஒரு மிக நல்ல அரசாகும். அது எதைக் குறிக்கிறது ?

- A) அதிக பொதுநலன் கோட்பாடு
- B) சரிசம வரவு செலவுத் திட்டக் கோட்பாடு
- C) நல்ல நிதிக் கோட்பாடு
- D) மேற்கண்டவற்றில் எதுவுமில்லை.

The government which spends the least and impose the lowest amount of taxes is best. What does it represent ?

- A) principle maximum social advantage
- B) principle of balanced budget
- C) principle of sound finance
- D) none of the above.

143. பற்றாக்குறை நிதியாக்கத்தின் முக்கியத்துவம் எந்த வருடம் தெரிந்தது ?

- A) 1924 B) 1914
C) 1936 D) 1948.

The prominence of deficit financing came into existence in

- A) 1924 B) 1914
 C) 1936 D) 1948.

144. முற்றுரிமையாளர் மீது வீதாச்சார வரி விதித்தால் அவர் வியாபார நடத்தை எவ்வாறாகும் ?

- A) வரியை அவரே ஏற்றுக்கொள்வார்
B) வரி ஏய்ப்பு செய்வார்
C) வரியைச் செலவில் சேர்ப்பார்
D) வரியை அவரும், நுகர்வோனும் சேர்ந்தும் பங்கிடுவார்.

What would be the behaviour of a monopolist if a proportionate tax is imposed ?

- A) tax is borne by him
B) evade the tax
 C) merge the tax into cost
D) shared by both him and the consumer.

145. கீழ்க்கண்டவற்றில் எந்த நடவடிக்கை பற்றாக்குறை நிதியகத்தைக் கட்டுப்படுத்துகிறது ?

- A) வளர்ந்து வரும் நுகர்வு B) வளரும் வேலை வாய்ப்பு
C) கடன் கட்டுப்பாடு D) பேரவை உற்பத்தி.

Which of the following measures assists in preventing deficit financing ?

- A) Increases in consumption B) Increase in employment
 C) Control on credit D) Large scale production.

146. அரசின் வேலைகள் நீடித்திருக்கும் பொருளாகக் கருதப்படுகிறது, நிலையான அமைப்புடையதாக அரசால் உருவாக்கப்பட்டு நாட்டில் நிலவும் மந்த தன்மையை அகற்றும் தன்மை கொண்டதால் அரசால் பெரிதும் நாடப்படுகிறது.

யாருடைய வார்த்தைகள் இவை ?

- A) மஸ்கிரேவ் B) J.M. கெய்னர்
 C) J.M. கிளார்க் D) கார்ல் சூப்.

The public works are durable goods primarily fixed structures, produced by the governments are favoured as an anti - depression device.

Whose words are these ?

- A) Musgrove B) J.M. Keyner
 C) J.M. Clark D) Carl Shoup.

147. மறைமுக வரியின் உள் உள்ள ஆதாரப் பொருள் யாது ?

- A) நேர்மை (அறம்) B) நிச்சயம்
 C) பொருளாதாரம் சார்ந்த D) நேர்மையை அங்கீகரித்தல்.

Indirect taxes have an element of

- A) equity B) certainty
 C) economical D) encourage honesty.

148. கீழ்க்கண்டவற்றில் எது இதை குறிக்கும் ?

ஒரு நிர்வாகி, அரசுக்கும் ஜனாதிபதிக்கும் உதவியாக உள்ளவர், வரி வீதத்தை மாற்றி அமைத்து வேலை வாய்ப்பிலும் விலைகள் மாற்றத்தையும் ஆராய்ந்து பின் வரி வீதத்தை மாற்றி அமைப்பார்.

- A) விவேகமுள்ள கொள்கை B) விரிவாக்கமுள்ள கொள்கை
 C) உள்ளீட்டு நிலைப்புத் தன்மை D) சூத்திரம் நெகிழ்வு தன்மை.

Which of the following represents this ?

"A standby authority to the President on Government to change tax rates as soon as fluctuation in employment and price situation are observed"

- A) Discretionary fiscal policy B) Expansionary policy
 C) Built-in-stabilisation D) Formula flexibility.

149. ராஜா செல்லையா குழு எதனுடன் தொடர்பு உள்ளது ?

- A) வரி B) இலாப ஈவு
C) வருவாய் D) போக்குவரத்து.

Raja Chelliah committee is related to

- A) Tax B) Dividend
C) Revenue D) Transport.

150. கீழ்க்கண்டவற்றில் எது நல்லதோர் வரவு செலவுத் திட்டத்தின் தன்மையல்ல

- A) தெளிவு B) நேர்மை
C) ஒற்றுமை D) நெகிழ்வுதன்மை.

Which of the following is not a requisite of a good budget ?

- A) Clarity B) Integrity
 C) Unit D) Flexibility.

151. The Indirect Taxation Committee யார் தலைமையில் நிறுவப்பட்டது ?

- A) ரேக்கி B) ராஜா செல்லையா
C) தியாகி D) ராஜ்.

The committee of experts on indirect taxation was appointed under the chairmanship of

- A) Rekhi B) Raja Chelliah
C) Tyagi D) Raj.

152. பட்டியல் I ஐ பட்டியல் II உடன் பொருத்தி, கீழே கொடுக்கப்பட்டுள்ள குறியீடுகளைக் கொண்டு சரியான விடையைத் தேர்ந்தெடு :

பட்டியல் I	பட்டியல் II
I) மூலதன ஆதாய வரி	a. 1957
II) செல்வ வரி	b. 1953
III) பேட்டை வரி	c. 1994 - 95
IV) சேவை வரி	d. 1947

குறியீடுகள் :

	I	II	III	IV
A)	d	a	b	c
B)	d	b	c	a
C)	b	d	a	c
D)	a	d	b	c.

Match **List I** with **List II** correctly and select your answer using the codes given below :

List I		List II	
I)	Capital gains tax	a.	1957
II)	Wealth tax	b.	1953
III)	Estate duty	c.	1994 - 95
IV)	Service tax	d.	1947

Codes :

	I	II	III	IV
A)	d	a	b	c
B)	d	b	c	a
C)	b	d	a	c
D)	a	d	b	c.

153. கீழ்க்கண்ட எது ஒன்று தேசியக் கடன் அல்லாததாக வெளிப்படுகிறது ?

- A) எல்.ஐ.சி. பாலிசி
B) நீண்டகால அரசுப் பத்திரங்கள்
C) தேசிய சேமிப்புச் சான்று
D) பிராவிடன்ட் நிதி.

Which of the following is not viewed as national debt ?

- ~~A)~~ LIC policies
B) Longterm Government bonds
C) National Savings Certificate
D) Provident fund.

154. முற்றரிமையில் இறுதிநிலை வருவாய் சராசரி வருவாயைவிடக் குறைவாக உள்ளது. ஏனெனில் முற்றரிமையானது

- A) புதிய நிறுவனங்களின் நுழைவைத் தவிர்க்கின்றார்
B) அதிகமாக விற்பனை செய்ய பொருள் விலையைக் குறைக்க வேண்டும்
C) அதிகமான விளம்பரச் செலவுகளை ஏற்க வேண்டியுள்ளது
D) இதில் எதுவும் இல்லை.

In case of monopoly, MR is less than AR because, the monopolist

- A) prevents the entry of new firms
~~B)~~ must reduce the price to sell more
C) must incur more advertising expenditure
D) none of these.

155. வண்ணத் தொலைக்காட்சிப் பெட்டிகளின் விலை தேவை நெகிழ்ச்சி - 2.5 ஆக மதிப்பீடு செய்யப்படுகின்றது. வண்ணத் தொலைக்காட்சிப் பெட்டிகளின் விலை 20% ஆக குறையும்போது விற்கப்படும் வண்ணத் தொலைக்காட்சி பெட்டிகளின் சதவீத உயர்வு எவ்வளவு இருக்கும் என்று நீ எதிர்பார்க்கின்றாய் ?

- A) 75% B) 50%
C) 40% D) 30%.

The price elasticity of demand for Colour TVs are estimated to be - 2.5. If the price of Colour TVs are to be reduced by 20%, what percentage of increase in the quantity of Colour TVs sold do you expect ?

- A) 75% B) 50%
C) 40% D) 30%.

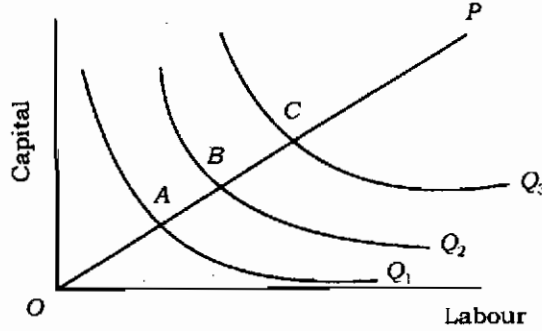
156. அமெரிக்காவின் மூன்றில் இரண்டு பகுதியான முன்னேற்றத்திற்கு முக்கிய காரணி

- A) விவசாயம் B) தொழிற்சலை
C) தொழில் நுண்ணியல் D) இவை எதுவும் இல்லை.

Two-third of the progress in USA was due to

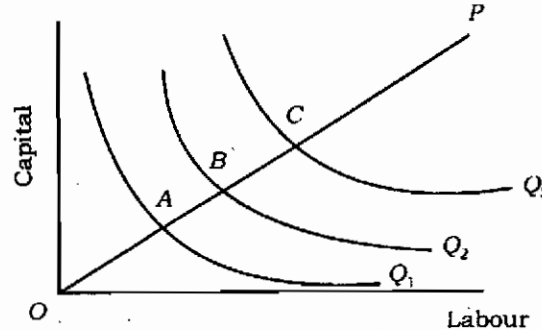
- A) Agriculture B) Industry
C) Technology D) None of these.

157. நீண்டகால உற்பத்தி சார்பின் சம உற்பத்தியடங்கிய தொகுப்பிலிருந்து இவ் உற்பத்தி எந்நிலையில் உள்ளது என்று காண் : இங்கு $AB = BC$



- A) வளர்வீதப் பருமவிளைவு B) நிலைவீதப் பருமவிளைவு
C) குறைந்துசெல் பரும விளைவு D) எதிர்மறை விளைவு.

From the Isoquants map find out the stage of operation of long-run production function. Here $AB = BC$.



- A) Increasing returns to Scale B) Constant returns to scale
C) Diminishing returns to scale D) Negative returns.

164. இந்தியாவில் 2008 - 09 ஆம் ஆண்டு தமிழ்நாட்டின் பால் உற்பத்தி இடத்தில் உள்ளது மற்றும் இம் மாநிலத்தின் பாலின் ஒரு நாள் தலா கிடைப்பளவு ஆகவும் உள்ளது.

- A) முதல், 205 கிராம்கள் B) இரண்டு, 215 கிராம்கள்
C) ஒன்பதாவது, 235 கிராம்கள் D) மூன்றாவது, 230 கிராம்கள்.

Tamilnadu was ranked in milk production in India and the state's percapita availability of milk per day was in 2008 - 09.

- A) first, 205 grams B) second, 215 grams
C) ninth, 235 grams D) third, 230 grams.

165. பின் கொடுக்கப்பட்டுள்ளதில் எது 2008-09 க்கான தமிழ்நாட்டின் தலா வருவாய் ஆகும் ?

- A) ரூ. 25,474 B) ரூ. 24,295
C) ரூ. 29,445 D) ரூ. 30,652.

Which of the following is the per capital income of Tamil Nadu in 2008 - 09 ?

- A) Rs. 25,474 B) Rs. 24,295
C) Rs. 29,445 D) Rs. 30,652.

166. 11வது திட்டகாலத்தில் தமிழ்நாடு பொருளாதாரத்தில் பரந்த நோக்கம்

- A) வறுமையைக் குறைப்பது
B) தொடர்ச்சியான நீடித்து நிலைத்த வளர்ச்சியை அடைவது
C) வேலைவாய்ப்பைப் பெருக்குவது
D) தரமான கல்வியை வழங்குவது.

The broad objective of Tamilnadu economy in the 11th Plan period is

- A) reduce poverty
B) achieve steady and sustainable growth
C) increase employment
D) provide quality education.

167. தமிழ்நாட்டின் 2008-09 ஆண்டிற்கான ஒதுக்கீடு வழங்கப்பட்டது

- A) விவசாயம் மற்றும் விவசாயம் சார்ந்த பணிகள்
B) நீர்ப்பாசனம் மற்றும் வெள்ளக் கட்டுப்பாடு
C) கூட்டுறவு
D) சமூக மற்றும் பொதுமக்கள் பணிகள்.

The highest plan allocation of Tamil Nadu in 2008-09 is for

- A) agriculture and allied services
- B) irrigation and flood control
- C) co-operation
- D) social and community services.

168. தமிழ்நாட்டின் ஒட்டுமொத்தப் பொருளாதார வளர்ச்சி 2007-08 மற்றும் 2008-09 ஆண்டுகளில் பெற்றது

- A) 8.50 சதவீதம்
- B) 9.00 சதவீதம்
- C) 7.65 சதவீதம்
- D) 6.09 சதவீதம்.

The overall growth of Tamil Nadu economy during 2007 - 08 and 2008 - 09 is :

- A) 8.50 percent
- B) 9.00 percent
- C) 7.65 percent
- D) 6.09 percent.

169. 10 வது திட்டம் 2007 ம் ஆண்டுக்குள் குழந்தை இறப்பு வீதத்தை (IMR) 45 ஆகவும் தாய் இறப்பு வீதத்தை (MMR) ஆயிரம் பிறப்புகளுக்கு 2 ஆகவும் குறைக்க இலக்கு நிர்ணயம் செய்தது.

- A) இரண்டு இலக்குகளையும் அடைவதில் வெற்றி கண்டது
- B) MMR இலக்கில் வெற்றி அடைந்தது ஆனால் IMR இலக்கில் தோல்வியைக் கண்டது
- C) IMR இலக்கில் வெற்றி அடைந்தது ஆனால் MMR இலக்கில் தோல்வியைக் கண்டது
- D) இரண்டு இலக்குகளையும் அடைவதில் தோல்வியைக் கண்டது.

10th plan targeted to reduce infant mortality rate (IMR) to 45 and maternal mortality rate (MMR) to 2 per 1000 live births by 2007.

- A) on both counts it succeeded
- B) succeeded in MMR but failed in IMR
- C) succeeded in IMR but failed in MMR
- D) on both counts it failed to achieve the targets.

170. பத்தாவது திட்டத்தின் வளர்ச்சி நடைமுறை முரண்பாடானது

- A) நிர்ணயிக்கப்பட்ட வளர்ச்சியை அடைவதில் தோல்வியைக் கண்டது
- B) நலிவடைந்த பிரிவினர் மற்றும் ஏழைகளுக்கு வளர்ச்சிப் பலன்களைச் சென்று சேர்ப்பதில் தோல்வியைக் கண்டது
- C) கவர்ச்சித் திட்டங்கள் மற்றும் மானியங்கள் குறைப்பதில் தோல்வியைக் கண்டது
- D) குறை எடையுள்ள குழந்தைகளின் விகிதாசாரத்தைக் குறைப்பதில் தோல்வியைக் கண்டது.

The irony of the growth process in the tenth plan is :

- A) it has failed to achieve the targeted growth
- ~~B)~~ it has failed to percolate the benefits of growth down to the poor and weaker sections
- C) it has failed to bring down subsidies and populist measures
- D) it has failed to reduce the proportion of underweight children.

171. பின் கொடுக்கப்பட்டுள்ளதில் எது இந்தியத் திட்டமிடுதலின் தோல்வியால் ஏற்படாதது ?

- A) பொருளாதார ஆற்றல், செல்வக் குவிதலைத் தடுப்பதில் தோல்வி
- B) தேசிய வருவாயை அதிகரிப்பதில் தோல்வி
- C) வருவாய் மற்றும் செல்வ ஏற்றத் தாழ்வுகளைக் குறைப்பதில் தோல்வி
- D) தகுதியானவர்களுக்கும் வேலை வாய்ப்பு அளிக்காததில் தோல்வி.

Which of the following is not a failure of Indian planning ?

- A) failure to reduce concentration of economic power
- ~~B)~~ failure to increase national income
- C) failure to reduce in equalities of income and wealth
- D) failure to provide employment to all able bodied persons.

172. திட்டக்குழுவின் ஆய்வு வெளிப்படுத்துவது என்னவென்றால் பொருளாதார சீர்திருத்தத்திற்கு பிந்தைய காலத்தில் மூன்றில் இரண்டு பங்கிற்கு அதிகமான முதலீட்டுத் திட்டங்கள் பின்வருவனவற்றில் குவிந்திருந்தன

- A) வடகிழக்கு மாநிலங்கள்
- B) சிறப்பு வகை மாநிலங்கள்
- C) முன்னேறிய மாநிலங்கள்
- D) பின் தங்கிய மாநிலங்கள்..

The planning commission's study revealed that more than two thirds of investment proposals in the post reform period were concentrated in the

- A) North - eastern states B) Special category states
 C) Forward states D) the backward states.

173. விற்பனை வரி மற்றும் உற்பத்தி வரி போன்ற மறைமுக வரிகள் ஒரு நுகர்வோரின் நலத்தினை

- A) வசூல் செய்கின்ற வரியினைவிடக் குறைவாகச் செய்யும்
 B) வசூலிக்கின்ற வரிக்குச் சமமாக இருக்கும்
 C) வசூலிக்கின்ற வரியைவிட உபரியாக இருக்கும்
 D) மேற்சொன்ன எதுவும் இல்லை.

The indirect taxes such as sales tax or excise duty can make the consumer's welfare

- A) lower than the amount of tax collected
 B) equal to the amount of taxes collected
 C) in excess of the amount of tax collected
 D) none of the above.

174. கீழ்க்கண்டவற்றில் எந்த நாடு ஆசியப் புலி இல்லை ?

- A) தென் கொரியா B) தைவான்
 C) இலங்கை D) பிலிப்பைன்ஸ்.

Which of the following country is not called as Asian Tiger ?

- A) South Korea B) Taiwan
 C) Sri Lanka D) Philippines.

175. கடைசி உற்பத்திக்கு முந்தைய அனைத்து அலகுகளின் கூட்டிப் பெறுவதன் மூலம் மொத்த வருவாயைப் பெறலாம்.

- A) சராசரி வருவாய்கள் B) இறுதிநிலைச் செலவுகள்
 C) இறுதிநிலை வருவாய்கள் D) சராசரிச் செலவுகள்.

Total revenue can be obtained by summing up of all the preceding units of output

- A) Average revenues B) marginal costs
 C) marginal revenues D) average costs.

176. எல்லாச் சந்தைகளிலும் ஒரே காலத்தில் சமநிலை நிகழ்வதை குறிப்பிடுகின்ற ஆய்வு ஆகும்.

- A) பகுதிச் சமநிலை B) பொதுச் சமநிலை
 C) சந்தைச் சமநிலை D) இதில் எதுவும் இல்லை.

..... analysis deals with simultaneous equilibrium in all markets

- A) Partial equilibrium ~~B) general equilibrium~~
 C) market equilibrium D) none of these.

177. கீழ்க்கண்டவற்றில் எது பன்னாட்டு வாணிபத்தின் நன்மை இல்லை ?

- A) நிறைய உற்பத்தி
 B) சொத்து அதிகரித்தல்
 C) புதிய தொழிற்சாலைகள் அடிபடுவது (குழந்தை)
 D) உத்தம பங்கீடு.

Which of the following is not the gain of International trade ?

- A) Longer output B) Enhanced wealth
~~C) Blow to infant industry~~ D) Optimum allocation.

178. பன்னாட்டு வர்த்தகம் கீழ்க்கண்டவற்றில் ஒன்றைச் சார்ந்திருக்கிறது. அது என்ன ?

- A) உழைப்பு வேலை பிரிப்பு B) அரசியல் தொடர்புகள்
 C) கலாசாரத் தொடர்புகள் D) இவற்றில் எதுவுமில்லை.

International trade in the outcome of

- ~~A) Territorial division of labour~~ B) political relationship
 C) cultural ties D) none of these.

179. "டங்கல்" பேட்டுரிமை இந்தியர்களால் எதுவாகச் சித்தரிக்கப்படுகிறது ?

- A) நாய்க்கடி B) பாம்புக்கடி
 C) தேள் கடி D) இவை யாவும் இல்லை.

In what way Dunkel Draft was criticised by Indians ?

- A) Dog bite B) Snake bite
~~C) Scorpion bite~~ D) none of these.

180. கீழ்க்கண்ட கூற்றுகளை கவனி :

- I. 1860 முதல் 1908 வரையிலான காலத்தில் பிரிட்டனின் ஆட்சியின்போது 20 முறை பஞ்சம் ஏற்பட்டுள்ளது
 II. 1.5 மில்லியன் மக்கள் இந்துள்ளதாக பஞ்ச விசாரணைக்குழு கணக்கிட்டுள்ளது.

இவற்றுள் :

- A) I மற்றும் II இரண்டும் தவறாகும்
 B) I மட்டும் சரியாகும்
 C) II மட்டும் சரியாகும்
 D) I மற்றும் II இரண்டும் சரியாகும்.

Consider the following statements :

- I. During British rule 20 famines occurred between 1860 and 1908.
- II. The Famine Enquiry Commission estimated the death toll in the order of 1.5 million persons.

Of these

- A) I and II are false
- B) I alone is true
- C) II alone is true
- D) I and II are true.

181. மனிதவளர்ச்சி அறிக்கை 2009 படி மனித மேம்பாட்டுக் குறியீட்டில் இந்தியா எந்த இடத்தில் உள்ளது ?

- A) 143
- B) 134
- C) 135
- D) 136.

According to Human Development Report - 2009, India's rank in Human Development Index is

- A) 143
- B) 134
- C) 135
- D) 136.

182. கீழ்க்கண்ட கூற்றுகளை கவனி :

- I. வளர்ந்த பொருளாதாரத்திற்கும் வளர்ந்துவரும் பொருளாதாரத்திற்குமிடையே உள்ள தனி நபர் வருவாய் வேற்றுமை என்பது பெரிதும் பொருளாதார உள்ளமைப்பின் வேற்றுமையின் பிரதிபலிப்பாகும்.
- II. இந்தியப் பொருளாதாரம் வேளாண்மையை ஆதாரமாகக் கொண்ட பொருளாதார அமைப்பிலிருந்து தொழிலை ஆதாரமாகக் கொண்ட ஓர் அமைப்புமுறைக்கு மாறும் செயலுக்கு உள்ளாக்கப்பட்டிருக்கிறது.

இவற்றுள் :

- A) I மற்றும் II சரி
- B) I மற்றும் II தவறு
- C) I தவறு, ஆனால் II சரி
- D) I சரி, ஆனால் II தவறு.

Consider the following statements :

- I. The disparity in percapita incomes between developed and under developed countries is not largely a reflection of disparity in the structure of economies
- II. Indian Economy is passing through a process of transition from an agricultural economy to an industrial one.

Of these :

- A) I and II are true
- B) I and II are false
- C) I is false but II is true
- D) I is true but II is false.

183. கீழ்க்கண்ட கூற்றுகளை கவனி :

கூற்று 1 : உருளைக் கிழங்கு சிப்ஸ் போன்ற உற்பத்தியில் பன்னாட்டு நிறுவனங்கள் நுழைந்துள்ளன.

கூற்று 2 : அதனால் சிறிய அளவிலான தொழில்களில் ஈடுபட்டுள்ள தொழிலாளர்கள் வெளியேற்றப்பட்டனர்.

இவற்றுள் :

- A) கூற்று 1 மட்டுமே சரி
- B) கூற்று 2 மட்டுமே சரி
- C) கூற்றுகள் 1 மற்றும் கூற்று 2 சரியே
- D) கூற்றுகள் 1 மற்றும் கூற்று 2 தவறு.

Consider the following statements :

Statement 1 : MNCs entered into the production of even goods like potato chips

Statement 2 : This displaced labour working in small scale sector.

Of these

- A) Statement 1 alone is true
- B) Statement 2 alone is true
- C) Statements 1 and Statement 2 are true
- D) Statements 1 and 2 Statement are false.

184. உள்ளீட்டு வெளியீட்டு பகுப்பாய்வு சம்மந்தமாக பின்வருபவை சரியானது அல்ல

- A) ஒரு பொருளாதாரத்தில் உற்பத்தி அமைப்பை எடுத்துரைக்கிறது
- B) பல்வேறு உற்பத்தித் துறைகள் ஒன்றை ஒன்று சார்ந்துள்ளது
- C) கணிதவியல் தன்மையுடையது
- D) மதிப்பு தீர்மானத்தின் அடைப்படையிலானது.

Which of the following is not correct with regard to input output analysis ?

- A) It studies production structure of an economy
- B) Assumes various production sectors are mutually interdependent
- C) Mathematical in character
- D) Based on value judgements.

185. சிறுதொழில்கள் அமைச்சகத்தின் பெயர் மிகச்சிறிய, சிறிய மற்றும் நடுத்தர தொழில் அமைச்சகம் என மாற்றப்பட்டது

- A) 2007 - 08 முதல்
- B) 2008 - 09 முதல்
- C) 2006 - 07 முதல்
- D) 2009 - 10 முதல்.

The nomenclature of the Ministry of Small Scale Industries has been changed into Ministry of Micro, Small and Medium Enterprises from

- A) 2007 - 08
 B) 2008 - 09
 C) 2006 - 07
 D) 2009 - 10.

186. இந்தியாவில் தொழிற்சங்கச் சட்டம் எந்த ஆண்டு கொண்டுவரப்பட்டது ?

- A) 1926
 B) 1927
 C) 1928
 D) 1929.

In India Trade Union Act was passed in the year

- A) 1926
 B) 1927
 C) 1928
 D) 1929.

187. கீழ்க்கண்ட மேற்கோளை கொடுத்தது யார் ?

எப்படி ஒருவருக்கு வணிக இருப்பு முக்கியமானதோ அதுபோல் பண அங்காடி ஒரு நாட்டின் கடன் முறைக்கு முக்கியமானதாகும்

- A) சைக்ஸ்
 B) பிகு
 C) பர்கெஸ்
 D) மார்ஷல்.

Who has given the following quotation ?

"What is a Bank balance is to the individuals, the money market is to the country's credit system."

- A) Sykes
 B) A.C. Pigou
 C) Burgess
 D) Marshall.

188. கீழ்க்குறிப்பிட்டுள்ளவற்றில் எது தவறாக பொருத்தப்படுத்தப்பட்டுள்ளது ?

- I. பொருளாதார சீர்திருத்தம் - P.V. நரசிம்மராவ்
 II. தணிக்கைத் திட்டம் - M.R.T.P.
 III. அன்னிய நேரடி முதலீடு - தேசிய வங்கி
 IV. பொருளாதாரச் சீர்திருத்தம் - வேளாண் வளர்ச்சியில் தேக்கநிலை.

- A) IV மட்டும்
 B) III மட்டும்
 C) IV மற்றும் III
 D) II, III மற்றும் IV.

Which one of the following is wrongly matched ?

- I. Economic Reform - P.V. Narasimha Rao
 II. Industrial Policy - MRTP
 III. Foreign Direct Investment - Nationalised Banks
 IV. Economic Reform - Stagnation in Agricultural growth.

- A) IV alone
 B) III alone
 C) IV and III
 D) II, III and IV.

189. கல்வித் திட்டம் மற்றும் நிர்வாகம் பற்றிய தேசியப் பல்கலைக்கழகம் கீழ்க்கண்ட பணியினைச் செய்யப் பணிக்கப்பட்டுள்ளது

- A) மாநிலங்களுக்குக் கல்வி வளர்ச்சித் திட்டங்களை வகுக்க
- B) மாநிலங்களுக்குக் கல்வி வளர்ச்சித் பணிகளை மேற்கொள்ள
- C) மாநிலங்களுக்குக் கல்வி வளர்ச்சிக் குறியீடு தயாரிக்க
- D) மாநிலங்களுக்குக் கல்வி வளர்ச்சி பற்றிய ஆலோசனைகளை வழங்க.

National University of Education, Planning and Administration (NUEPA) is entrusted the duty :

- A) to plan Educational Development Schemes to the States
- B) to execute Educational Development activities to the States
- C) to compute Educationl Development Index to the States
- D) to give Educational Development advices to the States.

190. பொருளாதார வறட்சி என்ற கருத்தை உருவாக்கியவர்

- A) வல்லபாய் பட்டேல்
- B) ஜவஹர்லால் நேரு
- C) தாதாபாய் நவரோஜி
- D) எவருமில்லை.

The idea of Economic drain was propounded by :

- A) Vallabhai Patel
- B) Jawaharlal Nehru
- C) Dadabhai Naoroji
- D) none of these.

191. கீழ்க்கண்டவற்றில் நிதியுதவி பெறும் திட்டங்கள் யாவை ?

- I. தேசிய நதிகள் பாதுகாப்பு திட்டம்
- II. சென்னை மாநகர நதிகள் பாதுகாப்புத் திட்டம்
- III. தேசியப் பசுமைப் பயிர்கள்
- IV. தேசிய ஏரிகள் பாதுகாப்புத் திட்டம்.

- A) I மற்றும் II
- B) I, II மற்றும் III
- C) I மட்டும்
- D) IV மட்டும்.

Which of the following are the centrally sponsored schemes ?

- I. National River Conservation Plan
- II. Chennai City River Conservation Project
- III. National Green Corps
- IV. National Lake Conservation Programme.

- A) I & II ~~B) I, II & III~~
 C) I alone D) IV alone.

192. தட்ப வெப்ப மாற்றங்களுக்கான கியோட்டோ பிடோடாக்கள் எப்போது இந்தியா ஏற்றுக்கொண்டது ?

- A) 2002 ஆகஸ்ட் 7ம் தேதி
- B) 2004 ஆகஸ்ட் 7ம் தேதி
- C) 2003 ஆகஸ்ட் 17ம் தேதி
- D) 2004 ஆகஸ்ட் 17ம் தேதி.

When did India ratify Kyoto Protocol on climate change ?

- ~~A) 7th August 2002~~ B) 7th August 2004
 C) 17th August 2003 D) 17th August 2004.

193. 2009 உலக வளர்ச்சி அறிக்கையின்படி 2007 ல் தலா எரிசக்தி நுகர்வை இறங்குமுகமாகத் தரவரிசைப்படுத்துக.

- I. சீனா
- II. யு.எஸ்.எ.
- III. ஜப்பான்
- IV. இந்தியா

- A) III, I, II, IV B) I, II, III, IV
~~C) II, III, I, IV~~ D) IV, III, II, I.

Rank the per capita consumption of energy in 2007 in descending order as per the World Development Report, 2009 :

- I. China
- II. USA
- III. Japan
- IV. India

- A) III, I, II, IV B) I, II, III, IV
C) II, III, I, IV D) IV, III, II, I.

194. இந்திய இரயில் போக்குவரத்துத் துறை எப்போது நிறுவப்பட்டது ?

- A) 1953 B) 1935
C) 1835 D) 1853.

When was Indian Railways established ?

- A) 1953 B) 1935
C) 1835 D) 1853.

195. கீழ்க்கண்ட புத்தகத்தை எழுதியவர் யார் ?

“The future of private enterprise”

- A) பிலிப்ஸ் கோடல்ர் B) ஸ்டீன்னர்
C) ஜார்ஜ் காய்டர் D) பிட்டர் ட்ரக்கர்.

“The future of private enterprise” is written by

- A) Philip Kotlers B) Steiner
C) George Goyder D) Peter Drucker.

196. யூனிடோ (UNIDO) என்று நிறுவப்பட்டது ?

- A) ஜனவரி 1967 B) ஜனவரி 1957
C) ஜனவரி 1947 D) ஜனவரி 1977.

When was UNIDO set up ?

- A) Jan 1967 B) Jan 1957
C) Jan 1947 D) Jan 1977.

197. நாணயத்தைப் பின்னாளில் வாங்கும்படி உடனுக்குடன் விற்பனையை ஒரே பரிவர்த்தனையில் செய்வது என அழைக்கப்படுகிறது

- A) ஆர்பிட்ரேஜ்
- B) வெளியிடல்
- C) கர்ன்ஸி ஸ்வாப்
- D) மாற்றுப் பணிகள்.

A spot sale of a currency when combined with a forward repurchase in a single transaction is called

- A) Arbitrage
- B) Hedging
- C) Currency Swap
- D) Transfer function.

198. USA பியூரோ ஆப் ஸ்டாடிஸ்டிக்ஸ் கூற்றின்படி 2010 ஆம் ஆண்டு அமெரிக்காவில் பில்லியன் திறமையுள்ள தொழிலாளர்கள் தேவைப்படும். அவர்களை அமெரிக்கா, இந்தியா மற்றும் சீனா மூலம் பெற்றுக் கொள்ளும்.

- A) 167.75 பில்லியன்
- B) 157.72 பில்லியன்
- C) 160.10 பில்லியன்
- D) 140.11 பில்லியன்.

According to US Bureau of Labour Statistics, by 2010 USA might need million skilled workers, which will be outsourced from countries like India and China.

- A) 167.75 million
- B) 157.72 million
- C) 160.10 million
- D) 140.11 million.

199. உற்பத்தி பொதுச்சமநிலை மற்றும் பரிவர்த்தனைப் பொதுச் சமநிலையையும் ஒன்றாகப் பெறுவதற்குத் தேவை

- A) நுகர்வோர்களின் இறுதிநிலை உருமாற்றுவீதம் இறுதிநிலைப் பதிலீட்டு வீதத்திற்குச் சமமாக இருத்தல் வேண்டும்
- B) இரண்டு நுகர்வோர்களின் MRS_{xy} ஒருவருக்கு ஒருவர் சமமாக இருக்க வேண்டும்
- C) A மற்றும் B ஆகிய இரண்டும்
- D) இதில் எதுவும் இல்லை.

The general equilibrium of production together with the general equilibrium of exchange requires

- A) marginal rate of transformation equal to marginal rate of substitution of consumers
- B) MRS_{xy} of two consumers are equal
- C) Both A and B
- D) none of these.

200. லியாண்டிப்பின் உள்ளீட்டு மற்றும் வெளியீட்டு மாதிரி பின்வரும் எடுகோளை அடிப்படையாக கொண்டது

- A) வளர்ந்துசெல் பருமவிளைவு விதி
- B) மாறாப் பரும விளைவு விதி
- C) குறைந்து செல் பருமவிளைவு விதி
- D) இதில் எதுவும் இல்லை.

Leontief's Input - Output model is based on the assumption of :

- A) increasing returns to scale
- B) constant returns to scale
- C) diminishing returns to scale
- D) none of these.