

Register
Number

--	--	--	--	--	--	--	--

2012 COMMERCE

Time Allowed : 3 Hours]

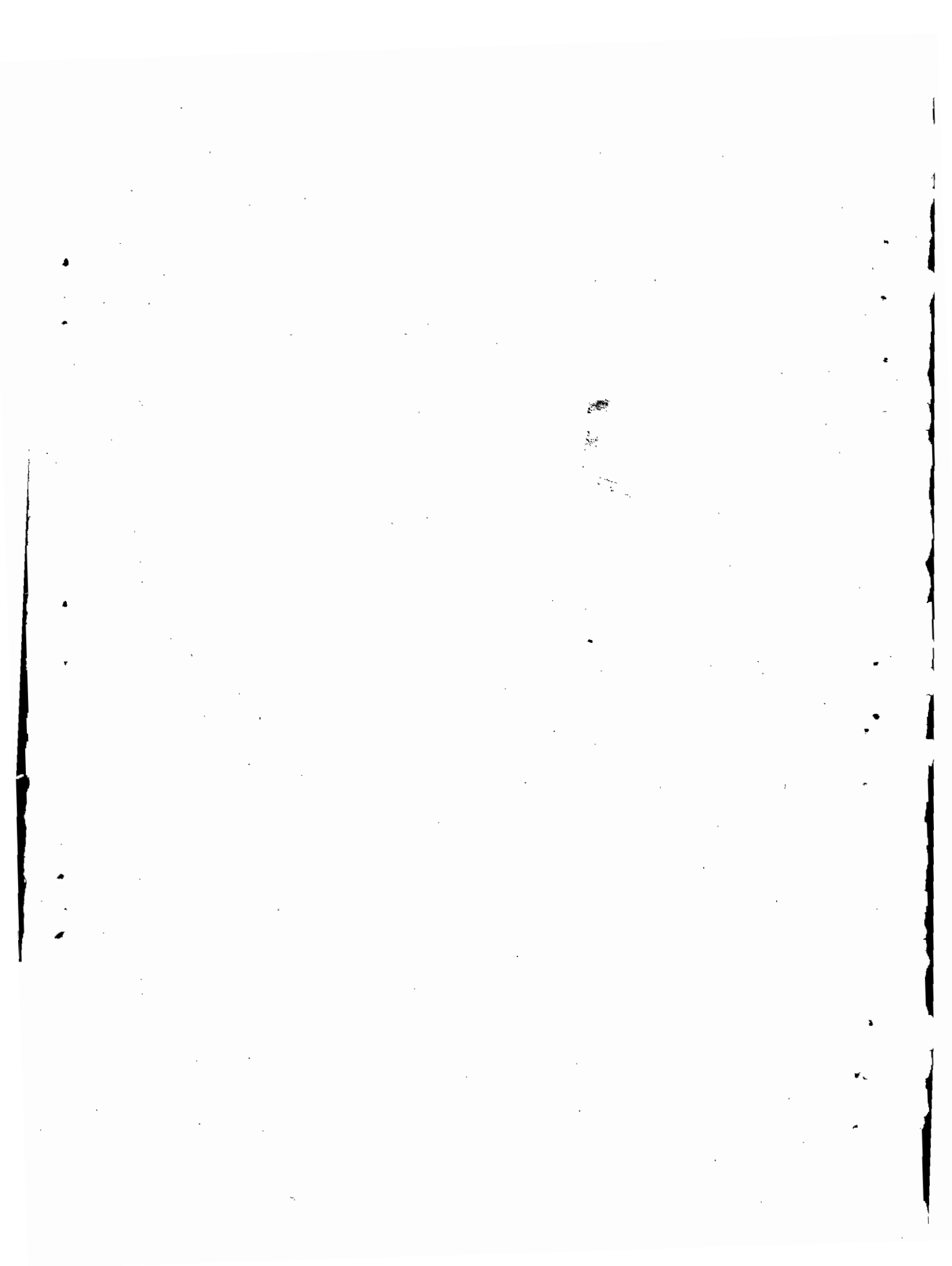
[Maximum Marks : 300

Read the following instructions carefully before you begin to answer the questions.

IMPORTANT INSTRUCTIONS

1. This Booklet has a cover (this page) which should not be opened till the invigilator gives signal to open it at the commencement of the examination. As soon as the signal is received you should tear the right side of the booklet cover carefully to open the booklet. Then proceed to answer the questions.
2. This Question Booklet contains **200** questions.
3. Answer **all** questions. **All** questions carry equal marks.
4. You must write your Register Number in the space provided on the top right side of this page. Do not write anything else on the Question Booklet.
5. An Answer Sheet will be supplied to you separately by the Invigilator to mark the answers. You must write your Name, Register No., Question Booklet Sl. No. and other particulars on side 1 of the Answer Sheet provided, failing which your Answer Sheet will not be evaluated.
6. You will also encode your Register Number, Subject Code, Question Booklet Sl. No. etc., with Blue or Black ink Ball point pen in the space provided on the side 2 of the Answer Sheet. If you do not encode properly or fail to encode the above information, your Answer Sheet will not be evaluated.
7. Each question comprises *four* responses (A), (B), (C) and (D). You are to select **ONLY ONE** correct response and mark in your Answer Sheet. In case you feel that there are more than one correct response, mark the response which you consider the best. In any case, choose **ONLY ONE** response for each question. Your total marks will depend on the number of correct responses marked by you in the Answer Sheet.
8. In the Answer Sheet there are **four** brackets [A] [B] [C] and [D] against each question. To answer the questions you are to mark with Ball point pen **ONLY ONE** bracket of your choice for each question. Select one response for each question in the Question Booklet and mark in the Answer Sheet. If you mark more than one answer for one question, the answer will be treated as wrong. e.g. If for any item, (B) is the correct answer, you have to mark as follows :

[A] [C] [D]
9. You should not remove or tear off any sheet from this Question Booklet. You are not allowed to take this Question Booklet and the Answer Sheet out of the Examination Hall during the examination. After the examination is concluded, you must hand over your Answer Sheet to the Invigilator. You are allowed to take the Question Booklet with you only after the Examination is over.
10. Failure to comply with any of the above instructions will render you liable to such action or penalty as the Commission may decide at their discretion.
11. In all matters and in cases of doubt, the English Version is final.
12. Do not tick-mark or mark the answer in the Question Booklet.



1. தனி வரையறை நிறுவனம் தொழில் தொடங்குவது
- A) கூட்டுருவாக்கச் சான்றிதழ் பெற்றவுடன்
 B) தொழில் தொடக்கச் சான்றிதழ் பெற்றவுடன்
 C) பதிவாளரிடம் அனுமதி பெற்றவுடன்
 D) சட்ட வாரியத்திடம் அனுமதி பெற்றவுடன்.

A private company can commence business

- A) immediately after it is incorporated
 B) after obtaining a certificate of commencement of business
 C) after getting permission from the registrar
 D) after getting approval of the company Law Board.

2. நிறுவன சட்டம் விதி 253 ன் கீழ் இயக்குநராக நியமிக்கலாம்
- A) பொதுக் கழகம்
 B) சங்கம்
 C) நிறுவனம்
 D) தனி நபர்.

As per sec 253 of the companies act, may be appointed as a director

- A) a body corporate
 B) an association
 C) a firm
 D) an individual.

3. தற்செயலாக ஏற்படும் காலி இடத்தில் இயக்குநர்கள் நியமிக்கப்படுவது.
- A) பொதுக் குழுவில்
 B) நீதி மன்றத்தால்
 C) இயக்குநர் அவையால்
 D) அரசால்.

A director in a casual vacancy is appointed by

- A) The General Body
 B) The Court
 C) The Board of Directors
 D) The Government.

4. நிறுவனத்தின் இயக்குநர்களை ஒட்டுமொத்தமாக அழைக்கப்படுவது
- A) இயக்குநரவை
 B) நடைமுறை விதி
 C) சங்கம்
 D) குழு.

A public company has to hold a statutory meeting within

- A) 1 year from the date of commencement of it's business
- B) within 6 months from the start date of business commencement
- C) need not hold a statutory meeting
- D) within 8 months from the date of commencement of business.

9. தகவலறிக்கை தயாரிப்பதற்கான தங்க விதி என்பது

- A) தவறான தகவலைத் தருதல்
- B) முக்கியமான தகவலை மறைத்தல்
- C) முதலீட்டாளர்களை ஏமாற்றுதல்
- D) இந்த அறிக்கை நிறுவனத்தின் உண்மையான வினையைத் தெரிவிப்பது.

Golden Rule for framing a prospectus is that

- A) it can give a misleading statement
- B) it can hide the material facts
- C) it can cheat the investor
- D) statement should state the true nature of the company's venture.

10. இயக்குநர்களின் எண்ணிக்கையை அதிகப்படுத்துவதும் குறைப்பதும் செய்வது

- A) ஆண்டு பொதுக் கூட்டத்தில் சாதாரண தீர்மானம் நிறைவேற்றுவதன் மூலம்
- B) ஆண்டுப் பொதுகூட்டத்தில் சிறப்பு தீர்மானம் நிறைவேற்றுவதன் மூலம்
- C) உடனடித் தீர்மானம் நிறைவேற்றுவதன் மூலம்
- D) சாதாரண தீர்மானத்தைச் சிறப்பு கூட்டத்தில் நிறைவேற்றுவதன்மூலம்

Increase or decrease in the number of director can be done by a company

- A) by passing ordinary resolution in general meeting
- B) by passing a special resolution in general meeting
- C) by passing an urgent resolution
- D) by passing a simple resolution in a special meeting.

11. இயக்குநரவைக் கூட்டத்தில் இயக்குநர்கள் கலந்துகொள்ளக் கூடியதின் எண்ணிக்கை

- A) எல்லா நேரத்திலும் எல்லாக் கூட்டத்திலும்
- B) ஆண்டுக்கு இரண்டு கூட்டங்கள்
- C) ஆண்டுக்கு மூன்று கூட்டங்கள்
- D) ஆண்டுக்கு நான்கு கூட்டங்கள்.

The duty of a Board of Director is to attend Board Meetings and the number being

- A) all the meetings at all the time
- B) can attend two meetings in a year
- C) can attend three meetings in a year
- D) has to attend four meetings in a year.

12. பொது நிறுவனத்தின் பங்குகள் பங்கு மாற்றத்தில் குறிப்பிடப்பட வேண்டும் என்பது

- A) பங்கு மாற்றத்தில் பங்குகளின் விலைப் புள்ளியைக் கட்டாயம் குறிப்பிட வேண்டும்
- B) பங்கு மாற்றத்தில் குறிப்பது கட்டாயம் இல்லை
- C) குறிப்பதை அனுமதிப்பதில்லை
- D) பங்கு மாற்றத்தை அணுகுவது கிடையாது.

The shares of a public company are to be quoted in the stock exchange

- A) quotation of shares in the stock exchange is made compulsory
- B) need not be quoted in the stock exchange
- C) can't be permitted to be quoted
- D) can't approach the stock exchange.

13. ஒப்புறுதியாளர் ஒப்பந்தம் செல்லத்தக்கது மற்றும் நிறுமத்தை உறுதிபடுத்துவது எப்பொழுது ?

- A) இயக்குநரவையின் முதலாவது கூட்டத்தில் நிறுவனத்தை எடுத்துக் கொள்ளும்பொழுது
- B) ஆண்டுப் பொது கூட்டத்தில் பங்குதாரர்களால் எடுத்துக்கொள்ளும்பொழுது
- C) நிறுமத்தின் ஏதாவது ஒரு இயக்குநர் எடுத்துக்கொள்ளும்பொழுது
- D) நிறுமச் செயலாளர் அங்கீகாரம் பெறும்பொழுது.

The underwriting agreements will be valid and binding on the company only when

- A) they are adopted by the board of directors at the first board meeting of the company
- B) adopted by the shareholders at the general meeting
- C) adopted by the any one of directors of the company
- D) approved by the secretary of the company.

14. அமைப்பு முறையேடும் சங்க நடைமுறை விதிகளும் நிறுமப் பதிவாளரிடம் பதிவு செய்வது

- A) நிறுமத்தின் தனிப்பட்ட ஆவணம்
- B) நிறுமத்தின் பொது ஆவணம்
- C) நிறுமத்தின் சாதாரண ஆவணம்
- D) நிறுமத்தின் சட்டரீதியான ஆவணம்.

Memorandum and Articles of a company, when registered with Registrar of Companies, are said to be

- A) private documents of a company
- B) public documents of a company
- C) ordinary documents of a company
- D) legal documents of a company.

15. ஒரு நிறுவத்தின் இயக்குநரை எவ்வாறு பதவி நீக்கம் செய்யலாம் ?

- A) பங்குதாரர்களால் நீக்கலாம்
- B) மைய அரசால் நீக்கலாம்
- C) நிறுவ சட்ட வாரியத்தால் நீக்கலாம்
- D) மேற்கூறிய மூன்று வழிகளிலும் நீக்கலாம்.

Removal of directors of a company can be done in which of the following ways ?

- A) Removal by shareholders
- B) Removal by Central Govt.
- C) Removal by the company Law Board

D) Removal of the directors in all the above ways.

16. ஒரு புதிய இயக்குநரை நியமனம் செய்ய நிறுவத்திற்கு அறிக்கை அளிக்க வேண்டியது

- A) கூட்டம் நடைபெறுவதற்கு 16 நாட்களுக்கு முன்
- B) கூட்டம் நடைபெறுவதற்கு 12 நாட்களுக்கு முன்
- C) கூட்டம் நடைபெறுவதற்கு 14 நாட்களுக்கு முன்
- D) கூட்டம் நடைபெறுவதற்கு 10 நாட்களுக்கு முன்.

For appointment of a new director, a notice in writing shall be given to the company atleast

- A) 16 days before the meeting
- B) 12 days before the meeting
- C) 14 days before the meeting
- D) 10 days before the meeting.

17. கடனீட்டுப் பத்திரதாரருக்கு உள்ள உரிமை

- A) நிலையான வட்டி பெறுதல்
- B) வாக்கு அளிக்க
- C) கூட்டத்தில் கலந்துகொள்ள
- D) அறிக்கை பெற.

The debenture holders have the right to

- A) receive interest at fixed rate
- B) to vote
- C) to attend the meeting
- D) to receive notice.

18. நிறுமம் பங்காதாயம் அறிவிப்பது
- A) நடப்பு நிதி ஆண்டு இலாபத்தில்
 - B) இலாபம் இல்லாதபொழுது
 - C) மூலதன காப்பிலிருந்து
 - D) செலுத்தப்பட்ட முதலில் இருந்து.

Dividend can be declared by a company only when

- A) There is a profit for current financial year
 - B) even when there is no profit
 - C) out of capital reserve
 - D) out of paid up capital.
19. ஒப்பிய முதல் என்பது
- A) அங்கீகரிக்கப்பட்ட முதல்
 - B) வெளியிட்ட முதல்
 - C) பதிவு செய்யப்பட்ட முதல்
 - D) வெளியிட்ட முதலில் பொதுமக்கள் வாங்க ஒப்பியது.

Subscribed capital of a company is

- A) its Authorised capital
 - B) Issued capital
 - C) Registered capital
 - D) that part of issued capital taken up by the public.
20. பங்காணை என்பது
- A) மாற்றுமுறை ஆவணம்
 - B) உடன்படிக்கை
 - C) மாற்றமுடியாத ஆவணம்
 - D) பொது ஆவணம்.

A share warrant is a

- A) negotiable instrument
- B) a deed
- C) not a negotiable instrument
- D) a public document.

21. பகராளியின் உரிமையானவை

- A) கூட்டத்தில் பேச
- B) தேவைப்பட்டால் வாக்குரிமைபெற
- C) கூட்டத்தின்போது வாக்களிக்க
- D) வாக்கு எடுப்பு நடந்தால் வாக்களிக்கவும் தேவைப்பட்டால் வாக்களிப்பு கேட்டு பெறவும்.

The rights of a Proxy are

- A) to speak at the meeting
- B) to demand for poll only
- C) to vote at the meeting only
- D) to vote in a poll and also to demand for a poll.

22. இயக்குநருக்கு அமர்வுக் கட்டணம் செலுத்தப்படுவது

- A) இயக்குநரவைக் கூட்டத்தில் கலந்துகொள்ளும்போது
- B) பொதுக்கூட்டத்தில் கலந்துகொள்ளும்போது
- C) வகையினர் கூட்டத்தில் கலந்துகொள்ளும்போது
- D) அசாதாரணக் கூட்டத்தில் கலந்துகொள்ளும்போது.

Sitting Fees is paid to a director for

- A) attending a Board meeting
- B) attending a general meeting
- C) attending the class meetings
- D) attending the extra - ordinary meeting.

23. கடனீட்டுப் பத்திரம் வெளியிடுவதற்கான அதிகாரம் உடையவர்

- A) நிறுமத்தின் இயக்குநர் அவை
- B) நிறுமத்தின் மேலாண்மை இயக்குநர்
- C) நிறுமத்தின் செயலர்
- D) உறுப்பினர்களின் சிறப்புக் குழு.

The power to issue Debentures is vested with

- A) the Board of Directors of the company
- B) the Managing Director of the company
- C) the Company Secretary
- D) The special committee of members.

24. ஓய்வு பெறும் தணிக்கையருக்குப் பதிலாக புதிய தணிக்கையரை நியமிப்பதற்கு

- A) சாதாரண அறிக்கை
- B) சிறப்பு அறிக்கை
- C) தீர்மானம் நிறைவேற்றுவதற்கு 14 நாட்களுக்கு முன் சிறப்பு அறிக்கை
- D) தீர்மான அறிக்கை தேவையில்லை.

Appointment of a new auditor other than the retiring ones requires

- A) an ordinary notice
- B) a special notice
- C) a special notice of 14 days before the resolution to be passed at a meeting
- D) a resolution and a notice itself is not needed.

25. நிறுமம் கலைக்கப்படும்போது நிறுமம் முடிப்பவர் யாரால் நியமிக்கப்படுகின்றார்

- A) நிறுமப் பதிவாளர்
- B) உயர்நீதி மன்றம் மட்டும்
- C) மத்திய அரசு ஒவ்வொரு உயர்நீதி மன்றத்தோடு இணைந்தது
- D) மாநில அரசு.

In case of winding up of a company, an official Liquidator is appointed by the

- A) Registrar of companies
- B) the High court only
- C) the Central Govt. to be attached to each High court
- D) the State Govt.

26. நிறுமம் கலைக்கப்படும்போது உள்ளடங்கிய பங்களித்தோர்

- A) தற்போதைய உறுப்பினர்கள் மட்டும்
- B) கடந்தகால உறுப்பினர்கள் மட்டும்
- C) இயக்குநர், மேலாண்மை இயக்குநர் வரைவிலாப் பொறுப்புடன்
- D) தற்போதைய, கடந்தகால உறுப்பினர்கள், இயக்குநர் மற்றும் மேலாண்மை இயக்குநர்கள் ஒட்டுமொத்தமாக.

A contributory in the case of winding up of a company includes

- A) present members only
- B) past members only
- C) Directors, Managing Director with unlimited liability
- D) Present, Past members, directors and M.D. of that company all together.

27. எவ்வகையான கூட்டத்தையும் கூட்ட அறிக்கை தரக்கூடிய நபர்

- A) நிறுமச் செயலர்
- B) இயக்குநர் அவை
- C) மேலாளர்
- D) நிறும உறுப்பினர்.

Notice convening a meeting of any type is to be given by

- A) the Company secretary
- B) the Board of directors
- C) the manager
- D) a member of the Company.

28. கலைப்பு மனு யாரால் உருவாக்கப்படுகின்றது ?

- A) நிறுமத்தால் மட்டும்
- B) கடனாளர்கள்
- C) நிறுமப் பதிவாளரால்
- D) மைய அரசு உட்பட மேலே கூறியவர்களில் யாராவது ஒருவர்

Winding up petition may be made by

- A) the company itself
- B) the creditors
- C) the Registrar of companies
- D) the any one of the above persons including the Central Govt.

29. நிலை அறிக்கை என்ற ஆவணம் தாக்கல் செய்ய வேண்டிய நேரம்

- A) நிறுமம் தோற்றுவிக்கும்போது
- B) தொழில் தொடங்கும்போது
- C) நிதி ஆண்டு முடியும் போது
- D) நிறுமக் கலைப்பின்போது.

A statement of affairs is a document to be produced at the time of

- A) Incorporation of the company
- B) commencement of the business
- C) closing of the financial year
- D) winding up of a company.

30. நிறுமச் சட்ட வாரியம் பங்கு தள்ளுபடி அறிவித்த உடன் பங்கு வெளியிடுவது

- A) 2 மாதத்திற்குள்
- B) 3 மாதத்திற்குள்
- C) 1 மாதத்திற்குள்
- D) 6 மாதத்திற்குள்.

Shares at a discount after sanction from company law board has to be issued

- A) withing 2 months
- B) within 3 months
- C) within 1 month
- D) within 6 months.

31. செலுத்தப்படாத (கோரப்படாத) பங்காதாயம் குறிப்பிட்ட தேதிக்குள் தனி கணக்கிற்கு மாற்றப்படும்

- A) அறிவித்த 30 நாட்கள்
- B) அறிவித்த 45 நாட்கள்
- C) அறிவித்த 20 நாட்கள்
- D) அறிவித்த 15 நாட்கள்.

Unpaid dividend and unclaimed dividend amount is transferred to a special account within

- A) 30 days of its declaration
 B) 45 days of its declaration
 C) 20 days of its declaration
 D) 15 days of dividend declaration.
32. ஜீரோ கூப்பன் பத்திரம் பெற்றிருப்பது
- A) வட்டி இல்லை
 B) நிலையான வட்டி வீதம்
 C) குறிப்பிட்ட வட்டி வீதம் பெற்றிருக்கவில்லை
 D) குறிப்பிட்ட இடைவெளியில் பெறக்கூடிய வட்டி.

A Zero Coupon Bond is one which carries

- A) no interest
 B) a fixed rate of interest
 C) does not carry a specified rate of interest.
 D) a periodic interest.
33. நிறுவனம் கலைக்கப்படும்பொழுது செலுத்துவதில் முதலில் முன்னுரிமை பெற்றிருப்பது
- A) வருவாய் மற்றும் வரியை அரசுக்குச் செலுத்த வேண்டும்
 B) 4 மாதம் கொடுபட வேண்டிய கூலி மற்றும் சம்பளத்தைக் கொடுக்க வேண்டும்
 C) ஆய்விற்கான செலவை முதலில் செலுத்த வேண்டும்
 D) சேமநலநிதி மற்றும் ஓய்வு ஊதியத்தை முதலில் செலுத்த வேண்டும்.

In case of winding up of a company, the order of priority in case of preferential payment is

- A) first pay the revenue, taxes due to the govt.
 B) first pay the wages & salaries due for 4 months
 C) first pay the expenses of investigation
 D) first pay the sum due to PF and pension fund of employees.

34. உலகமயமாக்குதலுக்குத் தூண்டுகோலாக அமையாதது இவற்றில் எது ?

- A) அயல்நாட்டு நேரடி முதலீடு
- B) அயல்நாட்டு முதலீட்டு நிறுவனங்கள்
- C) உலகளாவிய ஏற்றுமதி இறக்குமதி வியாபாரம்
- D) முதலீடு இல்லாமையால் தடைபடும் வியாபாரம்.

Which of the following is not applicable as an indicator of globalisation ?

- A) Foreign Direct Investment
- B) Foreign Institutional investors
- C) Global Trade Exports & imports
- D) Business restricting through disinvestment.

35. சுற்றுச்சூழல் மாசுபடுதல் மற்றும் சமமாக உயிரினங்களைக் காத்தலுக்கும் எடுக்கக் கூடிய நிலை என்பது ஒரு சமூக

- A) பங்குநர்களின் பொறுப்பு
- B) நுகர்வோரின் பொறுப்பு
- C) சமுதாயத்தின் பொறுப்பு
- D) பணியாளர்களின் பொறுப்பு.

Taking steps to prevent environmental pollution to preserve ecological balance is a social

- A) responsibility to shareholders
- B) responsibility to consumers
- C) responsibility to community
- D) responsibility to employees.

36. தொழிலின் அகச் சுற்றுச் சூழல் கீழ்க்கண்டவாறு வரையறுக்கப்படுகிறது

- A) அரசு கொள்கைகள்
- B) அமைப்பின் சொத்துக்களின் வடிவம்
- C) சட்டப்பூர்வமான வேலை வடிவம்
- D) வரிக் கொள்கைகள்.

Internal environment of business is determined by

- A) Government policies
- B) Asset structure of the organisation
- C) Legal frame work
- D) Taxation policies.

37. சுற்றுச்சூழல் விளைவுகளுக்கும், அமைப்பின் முடிவு, செயல்பாடுகளுக்கும் இடையே உள்ள தொடர்பு என்பது

- A) தத்துவ மேலாண்மை
- B) சுற்றுச்சூழல் மேலாண்மை
- C) செழிப்பான மேலாண்மை
- D) மொத்த தர மேலாண்மை.

The recognition of close link between an organisation's decisions and activities and its impact on the environment is referred to as

- A) Strategic Mangement
- B) Environmental Management
- C) Greening of Management
- D) Total Quality Management.

38. இந்தியத் தொழில்களில், விவசாயத்திற்கு அடுத்ததாக அதிக அளவில் வேலை வாய்ப்பை அளிக்கும் தொழில்

- A) தானியங்குத் தொழில்கள்
- B) ஆடைத் தயாரிப்புத் தொழில்கள்
- C) இரசாயனத் தொழில்கள்
- D) தகவல் தொடர்புத் தொழில்கள்.

Among the Indian Industries, the second largest employment provider in India after agriculture is

- A) Automobile Industry
- B) Textile Industry
- C) Chemical Industry
- D) Telecom Industry.

39. இந்தியாவில் காப்பீட்டுத் தொழிலில் சீர்திருத்தத்தைக் கொண்டுவரப் பரிந்துரைத்த குழு

- A) நரசிம்மன் குழு
- B) நீதிபதி இராடி குழு
- C) மல்ஹோத்ரா குழு
- D) கெல்ஹர் குழு.

The committee which has recommended the reforms in the Insurance Industry in India is

- A) Narasimhan Committee B) Justice Eradi Committee
 C) Malhotra Committee D) Khelkar Committee.

40. சாதாரண பொருளாதார அடிப்படையில் உலகமயமாக்குதல் என்பது

- A) அனைத்து நாடுகளையும் ஒன்றிணைக்கும் முறை
 B) உலக நாடுகளின் அனைத்துச் சந்தைகளையும் ஒருங்கிணைக்கும் முறை
 C) பலதரப்பட்ட பொருளாதார முறைகளைப் பொருத்துதல்
 D) வளர்ந்துவரும் பொருளாதாரத்தை மாற்றும் முறை.

In simple economic terms, globalisation refers to

- A) the process of linking all countries
 B) the process of integration of world into one huge market
 C) the process of matching different economies
 D) the process of transforming developing economies.

41. ஒரு நிறுவனம் கொள்முதல் அலுவலர், அந்நிறுவனத்தின் ஆர்டரை, விலை உயர்ந்த பொருளை பரிசாக வழங்கிய நிறுவனத்திற்கு திசைமாற்றி விடுகிறார். கீழ்க்காணும் அடிப்படையில் அவர் குற்றவாளி ஆவார்.

- A) பண்பாட்டு குறுக்கெதிர் வேறுபாடு
 B) நற்குண ஒழுக்கம்
 C) ஆர்வப் போராட்டம்
 D) தவறான நடத்தை.

If a purchasing officer directs company's order to a firm from where he had received a valuable gift, he would be guilty of

- A) cross cultural contradiction
 B) virtue ethics
 C) conflict of interest
 D) misconduct.

42. நன்மை பெறும் நோக்கில் அதிகாரத்தை பெற, உபயோகிக்க, முன்னேற்ற அமைப்பு எடுக்கும் நடவடிக்கைகள் இவ்வாறு கூறப்படுகிறது

- A) நிறுமப் பண்பாடு
B) நிறும அரசியல் யுக்தி
C) நிறுமப் பொறுப்பு
D) யுக்தி மேலாண்மை.

Activities taken by organisation to acquire, develop and use power to obtain advantage is referred as

- A) a corporate culture
B) a corporate political strategy
C) a corporate responsibility
D) a strategic management.

43. சுற்றுச் சூழலுக்கு ஏற்றவாறு பொருட்களை உற்பத்தி செய்து, விற்பனை செய்வது என்பது

- A) வியாபார தர்மம்
B) பசுமைச் சந்தை
C) சுற்றுச் சூழல் தரம்
D) சுற்றுச் சூழல் விழிப்புணர்வு.

Goods manufactured and sold with the concern for environment is referred as

- A) Business ethics
B) Green marketing
C) Environmental standard
D) Environmental awareness.

44. சயனைட் ஹீப் லீச்சிங் என்ற தொழில்நுட்பம் இதனோடு தொடர்புடையது

- A) கணினி மென்பொருள்
B) தங்கம் பிரித்து எடுத்தல்
C) துத்தநாகம் பிரித்து எடுத்தல்
D) பெட்ரோல் எரிவாயு தோண்டி எடுத்தல்.

Cyanide heap leaching is a technique related in

- A) Computer Software
B) Gold Extraction
C) Zinc Extraction
D) Petrol & Gas Extraction.

45. ஒரு குறிப்பிட்ட அரசியல் செயலுக்கு ஒரு நிறுமம் பயன்படுத்தக்கூடிய நிதி ஆதாரத்திற்கு என்று பெயர்

- A) நிதி மேலாண்மை
B) பொருளாதார சக்தி
C) பொருளாதாரச் சமநிலை
D) அரசியல் யுக்தி.

When a business uses its financial power to face a state for a desired political action, it is known as

- A) Financial Management B) Economic Leverage
C) Economic Equilibrium D) Political Strategy.

46. போட்டி விதியின் முக்கிய பொருளாதார நோக்கம்

- A) போட்டியை நீக்குதல்
B) போட்டி பாதுகாப்பு மற்றும் தக்கவைத்தல்
C) போட்டியைத் தூண்டுதல்
D) நுகர்வோரைப் போட்டியிலிருந்து பாதுகாத்தல்

Most important economic objective of competition law is

- A) eliminating competition
 B) protection and preservation of competition
C) triggering competition
D) protecting customers from competition.

47. சுற்றுச்சூழல் மறுபயனுக்கும் பொருளாதாரத்திற்கும் இடையில் உள்ள ஒரு சமமான தேவையை மிகைப்படுத்துகிற கூறு இவை

- A) வியாபார ஒழுக்கம் B) பலன்தரும் முன்னேற்றம்
C) சுற்றுச்சூழல் பகுப்பாய்வு D) உலக வெப்பமயமாதல்.

The need for balance between Economic and Environmental consideration is highlighted in the concept of

- A) Business Ethics B) Sustainable Development
C) Environmental Analysis D) Global Warming.

48. ஒரு நிறும இயக்குநரவையில் தொழிலாளர் பிரதிநிதித்துவம் சார்ந்த நிறுமச் சட்டம் அடங்கிய முறை என்பது

- A) சமூகத் தொடர்பு B) இணை முடிவு
C) இணைந்த கூட்டாண்மை D) நிறும அறச்செயல்பாடு.

A system of Corporate Governance providing for labour representation on company's board of directors is

- A) Community relation B) Codetermination
C) Collaborative partnership D) Corporate philanthropy.

49. SWOT ஆய்வில் உள்ள W எதை குறிக்கிறது ?

- A) பலவீனம்
B) சந்தர்ப்ப சாதகம்
C) தன்னார்வம்
D) வேலைத் திறன்.

The 'W' in an SWOT analysis stands for

- A) Weakness
B) Window of opportunity
C) Willingness
D) Workability.

50. குறைந்தபட்ச ஊதியத்திற்கு அதிகமாகவும் வாழ்க்கை நடத்தத் தேவையான ஊதியத்திற்குக் குறைவாகவும் உள்ள ஊதியத்தின் பெயர்

- A) போனஸ்
B) ஊக்கத் தொகை
C) நியாய ஊதியம்
D) ஊதியம்.

The wage which is above the minimum wage but below the living wage is

- A) Bonus
B) Incentive
C) Fair
D) Remuneration.

51. மேலாண்மை தத்துவத்தின் தந்தை என்று அழைக்கப்படுபவர் யார் ?

- A) ஹென்றி பாயல்
B) டெய்லர்
C) எல்டன் மேயோ
D) ராபர்ட் ஓவன்.

Who is called as the Father of Principles of Management ?

- A) Henry Fayol
B) Taylor
C) Elton Mayo
D) Robert Owen.

52. அலுவலர்களின் இரண்டு வகையான பணிகள்

- A) நடைமுறை மற்றும் மேலாண்மையியல்
B) மேலாண்மை மற்றும் நிர்வாக முறை
C) நடைமுறை மற்றும் பணியாளர் நியமனம்
D) நடைமுறை மற்றும் பயிற்சியளித்தல்.

Personnel functions are divided into two major clauses. They are

- A) Operative and Managerial
B) Managerial and Organising
C) Operative and Staffing
D) Operative and Training.

53. கர்ப்பகால சலுகை சட்டம் இயற்றப்பட்ட ஆண்டு

- A) 1961 B) 1965
C) 1948 D) 1972.

The Maternity Benefit Act was passed in

- A) 1961 B) 1965
C) 1948 D) 1972.

54. இணையதளம் மூலம் நடைபெறும் துணை காண்ட்ராக்டர்கள்

- A) கருப்பை அமைப்பு முறை B) வெர்ச்சுவல் அமைப்பு
C) தொகுப்பு அமைப்பு D) நடைமுறை அமைப்பு.

The internet-linked networks of value-adding subcontractor are

- A) Matrix systems B) Virtual organisation
C) Cluster organisation D) Functional structure.

55. மெழுகுவார்த்தி உற்பத்தி செய்யும் தொழிற்சாலையின் நிலையான செலவு ரூ. 40000. ஒரு யூனிட் விற்பனை விலை ரூ. 10 மற்றும் வேறுபடக்கூடிய செலவு ஒரு யூனிட்டுக்கு ரூ. 6 என்றால் அதன் சமநிலைப் புள்ளி என்ன ?

- A) Rs. 13000 B) Rs. 3000
 C) Rs. 10000 D) Rs. 2500.

The candle factory has a fixed cost of Rs. 40000, a unit selling price of Rs. 10/- and a variable cost per unit of Rs. 6. If so what is the BEP ?

- A) Rs. 13000 B) Rs. 3000
C) Rs. 10000 D) Rs. 2500.

56. பணிமுறை நிர்வாக அமைப்பில் மேன்முறைகள் என்பது பின்வரும் எந்த தத்துவங்களின் நீடிப்பு ?

- A) ஒத்துழைப்பு B) ஒருங்கிணைத்தல்
C) பணிப் பாகுபாடு D) செலவான முறைகள்.

Functional foremanship is the extension of the principle of

- A) Co-operation B) Co-ordination
 C) Division of Labour D) Costing Methods.

57. $n(2n^2 + n + 1)$ என்ற கணித சூத்திரம் எதைத் தீர்மானிக்க உதவுகிறது ?

- A) கட்டுப்பாட்டு பரப்பு மேலாண்மை
- B) சமநிலைப் புள்ளி
- C) செலவுக் கட்டுப்பாட்டுத் திட்டம்
- D) (பி/வி விகிதம்) லாப/கொள் அளவு விகிதம்.

A mathematical formula of $n(2n^2 + n + 1)$ is used to determine

- A) the span of management
- B) the BEP
- C) the cost control
- D) the p/v ratio.

58. கருப்பை அமைப்பு முறை முதன் முதலில் எங்கு பயன்படுத்தப்பட்டது ?

- A) உணவகத் தொழிற்சாலை
- B) விமான தளத் தொழிற்சாலை
- C) எக்கு மற்றும் இரும்புத் தொழிற்சாலை
- D) வாகன உற்பத்தித் தொழிற்சாலை.

Matrix organisation was first developed in

- A) Hotel industry
- B) Aerospace industry
- C) Iron and steel industry
- D) Automobile Industry.

59. நோக்க வழி மேலாண்மை அணுகுமுறையை உருவாக்கியவர்

- A) எப்.டபிள்யூ. டெய்லர்
- B) ஹென்றி பாயல்
- C) பீட்டர் டிரக்கர்
- D) டோக்லஸ் மெக்ராகர்.

The concept of MBO was developed by

- A) F.W. Taylor
- B) Henry Fayol
- C) Peter F. Drucker
- D) Douglas McGregor.

60. மேலாண்மை என்பது மற்றவர்களிடம் வேலையை மற்றவர்களின் மூலம் முடிக்கும் கலையாகும். இப் பழமையான மேலாண்மைக் கோட்பாட்டைத் தந்தவர்

- A) ஹென்றி பாயல்
- B) ஜார்ஜ் R. டெர்ரி
- C) எப்.டபிள்யூ. டெய்லர்
- D) மேரி பார்க்கர் போலெட்.

"Management is an art of getting things done through others". This traditional management definition is given by

- A) Henry Fayol
 B) George R. Terry
 C) F.W. Taylor
 D) Marry Parker Follet.

61. எஸ்பிரிட்-டி-கார்பஸ் என்றால்

- A) பிரித்தாள்வது
 B) திட்டத்தை உருவாக்குதல்
 C) பணியாளர்களுக்கிடையே ஒற்றுமையும் புரிதலும்
 D) திட்டங்களை நிறைவேற்றல்.

'Esprit de corps' means

- A) Divide and rule
 B) Formulation of Plans
 C) Harmony and Mutual understanding among the employees
 D) Implementation of Plans.

62. பணிமுறை அமைப்பை உருவாக்கியவர்

- A) ஹென்றி பாயல்
 B) எப்.டபிள்யூ. டெய்லர்
 C) எல்டன் மேயோ
 D) மாஸ்லோ.

Functional organisation was invented by

- A) Hendry Fayol
 B) F.W. Taylor
 C) Elton Mayo
 D) Maslow.

63. திட்டமிடுதலில் உள்ள இரு முக்கிய பிரிவுகள்

- A) நோக்கமிடல் மற்றும் செயல் கணக்கு விவரம்
 B) பட்ஜெட் மற்றும் மாற்றுத் திட்டம்
 C) தந்திரங்கள் மற்றும் திட்ட பட்ஜெட்
 D) விற்பனை எதிர்பார்ப்பு மதிப்பீடு மற்றும் நடைமுறை ஆய்வு.

Two key components of a plan are

- A) an objective and an action statement
 B) a budget and an alternative plan
 C) a strategy and an estimated budget
 D) a sales forecast and an operation analysis.

64. வரைபட ஓட்டம் பின்வருவனவற்றுள் எதை அடக்கியுள்ளது ?

- A) செலவுத் திட்டம்
B) நேரத் திட்டம்
C) முக்கிய நிகழ்வு
D) முக்கியத் தடைகள்.

The boxes on a flow chart contain

- A) cost estimates
B) Time estimates
C) Major events
D) Potential barriers.

65. பணியாளர்களுக்கு நேர்மை நெறிப் பரிசு எந்த அளவுகோலை வைத்து வழங்கப்படுகிறது ?

- A) உள்ளூரை மற்றும் வெளியூரை மதிப்பீடு
B) குறுகியகால மற்றும் நீண்ட காலம்
C) தொழிற் நுட்பம் சமூகவியல்
D) தன்தன்மை மற்றும் சமூக சூழல்.

The equity of rewards is said to be weighed by people on which two scales ?

- A) Intrinsic & Extrinsic
B) Short Term and Long Term
C) Technical and social
D) Personal and social.

66. மேலாண்மை அதிகாரிகளுடன் தீர்வு காண தொழிற்சங்கம் பயன்படுத்தும் தந்திரங்கள் பின்வருமாறு :

- A) வேலை நிறுத்தம்
B) நிறுவனங்களுக்கு ஒத்துழைப்பை மேம்படுத்துதல்
C) குறைகளைத் தெரிவித்தல்
D) வழிமுறை மற்றும் கருத்துக்களைப் பரிமாறல்.

The most important trade union tactics to deal with the management is

- A) strike
B) promoting co-operation with organisation
C) voice the grievances
D) exchange of views and ideas.

67. சர்வதேசப் பணியாளர் அமைப்பின் தலைமை இடம் எங்குள்ளது ?

- A) ஜெனிவா B) லண்டன்
C) நியூயார்க் D) வாஷிங்டன் D.C.

The Headquarters of International Labour Organisation (ILO) is situated in

- A) Geneva B) London
C) New York D) Washington D.C.

68. சின்க்ரோ சந்தை இதை தீர்க்க முயற்சிக்கின்றது

- A) தெளிவாகப் புலப்படாத தேவை B) எதிர்மறைத் தேவை
C) முறையற்ற தேவை D) முழுமையான தேவை.

Synchro-marketing attempts to resolve

- A) Latent Demand B) Negative Demand
 C) Irregular Demand D) Full Demand.

69. ஒத்தக் குரல் அல்லது கூட்டுசக்திகொள்கை எதை தேர்ந்தெடுக்க உதவுகிறது ?

- A) நிலைப்படுத்தும் கூற்று B) விலை நிர்ணய யுக்திகள்
C) விளம்பர திட்டப் பட்டியல் D) நேர்முக விற்பனை.

The single voice or synergy principle helps in selecting

- A) Positioning Statement B) Pricing strategy
C) Advertising Budget D) Personal Selling.

70. உபயோகப்படுத்துபவரின் இட அமைவு நோக்கத்தில் மக்கள் இட அமைவு மற்றும் வாழ்க்கை முறையைப் பகிர்ந்து கொள்வதற்கு

- A) ஒரே விதமான வருமானம் B) ஒரே விதமான வயது
C) ஒரே விதமான சமுதாயம் D) ஒரே விதமான இடம்.

Geodemographic targeting is that of people sharing demographic and similar lifestyles of

- A) similar income B) similar age
C) similar ethnic group D) similar areas.

71. எண்ணங்களைக் குறியீடாக மாற்றிக்கொள்வதற்கு

- A) பின்னூட்டம்
- B) கையாள்வதற்கு குறியீடு ஏற்றவடிவில் அமைதல்
- C) குறியீட்டு நீக்கம்
- D) செய்தி வழங்கல் வழி.

The process of translating thought into symbolic form is called

- A) Feedback
- B) Encoding
- C) Decoding
- D) Message Channel.

72. BCG Growth Share Matrix ல் கீழே உள்ளவைகளில் வளங்களைப் பயன்படுத்துவதில் நிகரப் பயனாளராகவும் மற்றும் சந்தைத் தலைவராகவும் உள்ளவரை இவ்வாறு அழைக்கலாம்

- A) நட்சத்திரம்
- B) கேள்விக் குறி
- C) ரொக்கப் பசுக்கள்
- D) நாய்கள்.

In the BCG Growth Share Matrix which of the following are net users of resources and are also called market leader ?

- A) STARS
- B) Question Marks
- C) Cash Cows
- D) Dogs.

73. நுகர்வோர் அடையும் அறிவுத்திறன் தன்மையைச் சந்தையாளர் இதன்மூலம் அதிகரிக்கலாம்

- A) வண்ணமயமான விளம்பரத்தைப் பயன்படுத்துதல்
- B) அடையாளப் பெயரைத் திரும்ப திரும்பப் பயன்படுத்துதல்
- C) அதிக சப்தமான இசையைப் பயன்படுத்துதல்
- D) வாய்மொழி மூலமாகச் செயல்படுத்துதல்.

Marketers can enhance consumers ability to access knowledge structure by

- A) using colourful advertisement
- B) repeating brand information
- C) using loud music
- D) employing verbal framing.

74. விளம்பரத்தின் நோக்கம் என்பது தகவல்களை நடத்தைகள் மூலம் முன்னரே தெரியப்படுத்துவதை இவ்வாறு அழைக்கலாம்

- A) தெளிவான
B) செயற்பாட்டுக்கு ஆயத்தமான
C) மறைமுகமாக
D) நேரடியாக.

The advertising objective that aims at achieving communication outcomes that precede behaviour is known as

- A) Precise
B) Operational
C) Indirect
D) Direct.

75. அடையாளப் பெயரைப் பற்றி நுகர்வோரின் தெளிவற்றக் கருத்தினை நிலைப்படுத்தலை எவ்வாறு அழைக்கின்றோம் ?

- A) கீழ்நிலைப்படுத்தல்
B) மேல் நிலைப்படுத்தல்
C) குழப்பமான நிலைப்படுத்தல்
D) சந்தேகமான நிலைப்படுத்தல்.

When consumer have vague idea of the brand, this positioning is called

- A) underpositioning
B) overpositioning
C) confused positioning
D) doubtful positioning.

76. சில்லறை வணிகச் சுழற்சி என்பது எதனைக் குறிக்கும் ?

- A) குறைந்த மதிப்பு - குறைந்த இலாபம் - குறைந்த விலை
B) குறைந்த மதிப்பு - அதிக இலாபம் - குறைந்த விலை
C) குறைந்த மதிப்பு - அதிக இலாபம் - அதிக விலை
D) குறைந்த மதிப்பு - குறைந்த இலாபம் - அதிக விலை.

Wheel of retailing indicates

- A) low status - low margin - low price
B) low status - high margin - low price
C) low status - high margin - high price
D) low status - low margin - high price.

77. சிம்பயாட்டிக் சந்தை யுத்தி என்றால் என்ன ?

- A) தனிச் சந்தை யுத்தி
B) இணைச் சந்தை யுத்தி
C) கூட்டுறவுச் சந்தை யுத்தி
D) போட்டிச் சந்தை யுத்தி.

Symbiotic Marketing strategy means

- A) Single marketing strategy
- B) Joint marketing strategy
- C) Co-operative marketing strategy
- D) Competitive marketing strategy.

78. பொருள் ஆயுள் சுழற்சிக் கோட்பாட்டில் கீழ்க்கண்ட எந்த நிலை இடம் பெறாது ?

- A) அறிமுக நிலை
- B) வளர்ச்சி நிலை
- C) போட்டி நிலை
- D) வீழ்ச்சி நிலை.

What is not a stage in Product life cycle ?

- A) Introduction stage
- B) Growth stage
- C) Competitive stage
- D) Decline stage.

79. புதிய பொருட்களை அறிமுகப்படுத்தும்பொழுது குறைந்த விலை மற்றும் குறைந்த விற்பனைச் செலவுகள் கொண்ட யுக்தியை இவ்வாறு அழைக்கலாம்

- A) அதிக கடைந்தெடுக்கும் நிலை
- B) குறைந்த கடைந்தெடுக்கும் நிலை
- C) அதிக ஊடுருவும் நிலை
- D) குறைந்த ஊடுருவும் நிலை.

When a product is launched with low price and low promotional expenses, that strategy is called

- A) Rapid skimming
- B) Slow skimming
- C) Rapid penetration
- D) Slow penetration

80. ஒரு விளம்பரத்தில் கூறப்பட்ட செய்தி உண்மையானதாக இல்லையென்றால் கீழ்க்கண்ட மதிப்பை பாதிக்கும் என்பதை இவ்வாறு கூறலாம்

- A) மன இயல்பைத் தூண்டும் இயல்பு
- B) மன உணர்ச்சியைத் தூண்டும் இயல்பு
- C) தன்வயப்படுத்தும் இயல்பு
- D) கவனத்தை ஈர்க்கும் இயல்பு.

An advertisement that does not have true facts affects the value called

- A) Instinct value
- B) Sentimental value
- C) Conviction value
- D) Attention value.

81. ரவுண்ட் டிராப்பிங் என்பதன் பொருள்

- A) உள்நாட்டு சந்தையில் எளிதாகக் கிடைக்கப்பெறாத இறக்குமதி செய்யப்பட்ட பொருள்கள்
- B) எந்த விதக் கூடுதல் மதிப்பும் சேர்க்காமல் இந்திய நிறுவனங்கள் இறக்குமதி செய்யப்பட்ட பொருள்களை மறு ஏற்றுமதி செய்தல்
- C) வெளிநாடுகளில் சட்டத்திற்குப் புறம்பாக இந்தியர்களின் வேறுபட்ட பெயர்களில் மறைத்து வைக்கப்பட்டிருக்கின்ற இந்தியப் பணத்தைத் திரும்பக் கொண்டு வருதல்
- D) இந்தியச் சந்தையில் பொருட்களை தேக்குவதை தடை செய்யும் நோக்கில் போடப்பட்ட அதிகப்படியான சுங்கவரி

The round trapping means

- A) Importing products that are not easily available in the domestic market
- B) Indian companies re-exporting imported products without any value addition
- C) Bringing back illicit money hidden abroad by Indians under a different name
- D) Imposing high customs duty to discourage dumping of goods in Indian Market.

82. புதிய பொருளை இறுதியாக தேர்ந்தெடுக்கும் தேர்ந்தெடுப்பாளரை இவ்வாறு கூறலாம்

- A) உருவாக்கியவர்
- B) தேர்ந்தெடுப்பவர்
- C) நேரம் கழித்து தேர்ந்தெடுப்பவர்
- D) மெதுவாகத் தேர்ந்தெடுப்பவர்.

The adopter who are last to adopt a new product is called as

- A) Innovator
- B) Adapter
- C) Late Majority
- D) Laggards.

83. விளம்பரத்தின் முன் சோதனை என்பது விளம்பரம் செய்வதற்கு முன்பு அதனுடைய பயனை அளவிடப் புயன்படுவது

- A) தாட்சி டாஸ்கோப் சோதனை
- B) மறு அழைப்புச் சோதனை
- C) அங்கீகரிக்கப்பட்ட சோதனை
- D) ஏற்றுக்கொள்ளும் சோதனை.

Measurement of effectiveness before the advertisement is called pre-test, which includes

- A) Tachistoscope test
- B) Recall test
- C) Recognition test
- D) Concurrent test.

84. வருமான வரிச் சட்டப்படி விலக்களிக்கப்பட்ட வருமானங்கள் பின்வரும் பிரிவின் கீழ் வருகின்றன

- A) பிரிவு 6
- B) பிரிவு 10
- C) பிரிவு 22
- D) பிரிவு 2.

Exempted incomes under Income Tax Act fall under

- A) Section 6
- B) Section 10
- C) Section 22
- D) Section 2.

85. திரு. X என்பவர் மூன்று சுய சுவாதீனமான வீட்டிற்கான உரிமையாளர். அன்னார் எத்தனை வீட்டின் மீது விலக்குரிமையினைக் கோரலாம்?

- A) ஒன்று
- B) இரண்டு
- C) மூன்று.
- D) ஏதுமில்லை.

Mr. X has 3 self occupied houses. For how many houses can he claim exemption?

- A) One
- B) Two
- C) Three
- D) None of these.

86. கப்பல் கட்டணங்கள் சுங்க அலுவலகத்தில் கைமுறையாகச் செயல்படும்போது FEMA கீழ் பயன்படுத்தப்படும் படிவம் இவ்வாறு அழைக்கப்படும்

- A) GR
- B) SDF
- C) SOFTEX
- D) ARE - 1.

The form under FEMA used when shipping bills are processed manually in customs house is known as

- A) GR
 B) SDF
 C) SOFTEX
 D) ARE - 1.

87. மாநிலத்தினுள் அறிவித்தார் பொருட்களின் மீது செலுத்தத்தக்க உள்ளூர் விற்பனை வரி மிகக் கூடாதது

- A) விற்பனை மீது 1% (அ) அங்கிருந்து கொள்முதல்
 B) விற்பனை மீது 2% (அ) அங்கிருந்து கொள்முதல்
 C) விற்பனை மீது 3% (அ) அங்கிருந்து கொள்முதல்
 D) விற்பனை மீது 4% (அ) அங்கிருந்து கொள்முதல்

The local sales tax payable on declared goods inside the state shall not exceed

- A) 1% of sale or purchase thereof
 B) 2% of sale or purchase thereof
 C) 3% of sale or purchase thereof
 D) 4% of sale or purchase thereof.

88. பொன் மற்றும் மசாலாப் பொருட்கள் எந்த அட்டவணையின் கீழ் வருகிறது ?

- A) அட்டவணை I
 B) அட்டவணை II
 C) அட்டவணை III
 D) அட்டவணை IV.

Under which schedule do Bullion and Spices come ?

- A) Schedule I
 C) Schedule III
 B) Schedule II
 D) Schedule IV.

89. மதிப்புக் கூட்டுவரியில் மிகவும் குறைவாக செலுத்தப்படும் வரி எது ?

- A) கூட்டுத் தீர்வை வரி
 B) கூட்டுத் தீர்வை அல்லாத வரி.
 C) மதிப்புக் கூட்டு வரி
 D) விற்பனை வரி.

VAT paid at reduced rate is called

- A) compounding levy of tax
 B) non compounding level of tax
 C) value added tax
 D) sales tax.

93. கணக்கீட்டிற்கு உட்படா ஓய்வூதியம் என்பது

- A) முழு விலக்களிப்பிற்கு உட்பட்டது
- B) முழு வரிவிதிப்பிற்கு உட்பட்டது
- C) பகுதி வரிவிதிப்பிற்கு உட்பட்டது
- D) பகுதி விலக்களிப்பிற்கு உட்பட்டது.

Uncommuted pension is

- A) fully exempted
- B) fully taxable
- C) partially taxable
- D) partially exempted.

94. பணிக்காலத்தில் ஊழியர் தன் விடுப்பு காலத்தினை ரொக்கமாக மாற்றம் செய்தது

- A) முழுமையான விலக்கிற்கு உட்பட்டது
- B) நிபந்தனைகளுக்கு உட்பட்டது
- C) முழுமையான வரி விதிப்பிற்கு உட்பட்டது
- D) மேற்கூறியவற்றில் ஏதுமில்லை.

Leave encashment during service is

- A) fully exempted
- B) conditions apply
- C) fully taxable
- D) none of the above.

95. முன் கட்டுமான வட்டி பகிர்ந்தளிக்கப்படும் ஆண்டுகள்

- A) 2 ஆண்டுகள்
- B) 3 ஆண்டுகள்
- C) 4 ஆண்டுகள்
- D) 5 ஆண்டுகள்.

Pre-construction interest can be distributed over

- A) 2 years
- B) 3 years
- C) 4 years
- D) 5 years.

96. போக்குவரத்து விடுப்புச் சலுகை ஓர் ஆதாய வரி விலக்காகப் பெற

- A) ஒரு பிளாக்கில் 4 ஆண்டுகள் வசிக்கும் பட்சத்தில் ஒரு பயணம்
- B) ஆண்டிற்கு ஒரு பயணம்
- C) ஒரு பிளாக்கில் 4 ஆண்டுகள் வசிக்கும் பட்சத்தில் இரு பயணங்கள்
- D) ஒரு ஆண்டில் இரண்டு பயணம்.

Leave travel concession is a tax free perquisite

- A) for one journey in a block of 4 years
 B) one journey per year
 C) two journeys in a block of 4 years
 D) two journeys per year.

97. கல்வி தீர்வை வரியானது விதிக்கப்படும் வீதம்

- A) 2% B) 3%
 C) 4% D) 5%.

Educational cess is leviable at

- A) 2% B) 3%
 C) 4% D) 5%.

98. அங்கீகரிக்கப்பட்ட சேமநல வைப்புநிதியில் வரவு வைக்கப்பட்டுள்ள வட்டியானது

- A) முழு விலக்கிற்கு உட்பட்டது
 B) முழு வரி விதிப்பிற்கு உட்பட்டது
 C) ஆண்டிற்கு 9.5% வரை விலக்கிற்கு உட்பட்டது
 D) ஆண்டிற்கு 12% வரை விலக்கிற்கு உட்பட்டது.

Interest credited to recognised Provident fund shall be

- A) fully exempted B) fully Taxable
 C) exempted up to 9.5% p.a. D) exempted up to 12% p.a.

99. சட்டத்திற்குப் புறம்பாக பணப் பரிமாற்றம் நடந்தால் அது எவ்வாறு அழைக்கப்படும் ?

- A) சட்டவிரோத மாற்றம் B) E- பணப் பரிமாற்றம்
 C) பண மோசடி D) மோசமான பரிமாற்றம்.

The transfer of money by either means other than legal channel is

- A) illegal transfer B) E-transfer
 C) Money laundering D) Badla transaction.

100. நிலைச் சொத்துக்கள் மீதான காப்பீடு எந்த அடிப்படையில் பல்வேறு துறைகளில் ஒதுக்கீடு செய்யப்படுகிறது ?

- A) பயன்படுத்தியுள்ள இடம்
- B) நிலைச் சொத்துக்களின் மதிப்பு
- C) விற்பனை ஓட்டம்
- D) ஒவ்வொரு துறையிலுமுள்ள பணியாளர்களின் எண்ணிக்கை

Insurance on fixed assets is to be allocated among the departments on the basis of

- A) Floor area occupied
- B) fixed assets value
- C) turnover or sales volume
- D) number of workers in each department.

101. ஆதாய விகிதம் =

- A) பழைய விகிதம் + புதிய விகிதம்
- B) புதிய விகிதம் - பழைய விகிதம்
- C) புதிய விகிதம் + நடப்புக் கூட்டாளிகளின் இலாபப் பகிர்வு விகிதம்
- D) பழைய விகிதம் - நடப்புக் கூட்டாளிகளின் இலாபப் பகிர்வு விகிதம்.

Gain Ratio =

- A) Old ratio + new ratio
- B) New ratio - old ratio
- C) New ratio + existing partners' profit sharing ratio
- D) Old ratio - existing partners' profit sharing ratio.

102. நிறுவனக் கலைப்பு என்பது

- A) அனைத்துக் கூட்டாளிகளிடையே நிலவும் கூட்டாண்மை முடிவுக்கு வருதல்
- B) அனைத்துக் கூட்டாளிகளிடையே நிலவும் கூட்டாண்மை முடிவுக்கு வராது
- C) சில கூட்டாளிகளிடையே நிலவும் கூட்டாண்மை தொடர்ந்து நிலவுதல்
- D) அனைத்துக் கூட்டாளிகளிடையே உள்ள கூட்டாண்மை தொடர்ந்து நீடித்தல்.

Dissolution of firm means

- A) partnership between all the partners comes to an end
- B) partnership between all the partners do not come to an end
- C) partnership between few partners still exist
- D) partnership between all the partners will continue.

103. தனித்தன்மைக் கருத்தில் உரிமையாளர்

- A) தொழிலிலிருந்து வேறுபடுத்தப்படுகிறது
- B) தொழிலிலிருந்து வேறுபடுத்தாது
- C) தொழிலிலிருந்து தற்காலிகமாக வேறுபடுத்துகிறது
- D) தொடக்கத்தில் மட்டும் தொழிலிலிருந்து வேறுபடுகிறது.

In the entity concept, ownership is

- A) separated from the business
- B) not separated from the business
- C) separated from the business temporarily
- D) separates from the business only in the beginning.

104. அடக்கவிலைக் கருத்துப்படி ஒரு சொத்து கீழ்க்காணுமாறு பதிவு செய்யப்படுகிறது

- A) நிறுவனம் உண்மையாக செலுத்திய விலையில்
- B) நடப்பு மதிப்பு
- C) சந்தை மதிப்பு
- D) வருங்கால மதிப்பு.

According to the cost concept, an asset will be recorded

- A) at the price actually paid by the firm
- B) at its present value
- C) at its market value
- D) at its future value.

105. பிரிவு 211(3C) ன் படி கணக்கியல் என்பது தரக்கணக்கியலைப் பரிந்துரைத்தது

- A) சர்வதேச நிறுவனம்
- B) த இன்ஸ்டிடியூட் ஆப் காஸ்ட் அண்ட் ஒர்க்ஸ் அசோசியேசன்
- C) த இன்ஸ்டிடியூட் ஆப் சார்ட்டட் அக்கவுண்டண்ட் ஆப் இந்தியா
- D) த மேனேஜ்மெண்ட் ஆப் த பிஸினஸ் எண்டர்பிரைசஸ்

According to Sec. 211 (3C) accounting standards means standards of accounting recommended by

- A) International institute
- B) The Institute of cost and works association
- C) The Institute of Chartered Accountants of India
- D) The management of the business enterprise.

106. நிதிக் கணக்கியல் கீழ்க்கண்டவற்றோடு தொடர்புடையது

- A) மேலாண்மையோடு மட்டும்
- B) உரிமையாளர்கள் மட்டும்
- C) பங்குதாரர்கள் மட்டும்
- D) பல்வேறு வகையான விருப்பமுள்ள நபர்கள்

Financial Accounting is concerned with

- A) Top management only
- B) Owners only
- C) Shareholders only
- D) Different interested parties.

107. கணக்கு வைப்பில் இரட்டைப் பதிவு முறையை முதன்முதலில் உருவாக்கியவர்

- A) புகழ்பெற்ற இத்தாலிய, கணக்கியல் அறிஞர் மற்றும் தத்துவஞானி
- B) புகழ்பெற்ற ஜெர்மானிய கணக்கியலறிஞர்
- C) புகழ்பெற்ற ரஷ்ய அறிஞர்
- D) புகழ்பெற்ற அமெரிக்க கணிதவியலறிஞர்.

The Double Entry system of book-keeping was first developed by a

- A) Famous Italian Mathematician, scholar and philosopher
- B) Famous Germanian Accountant
- C) Famous Russian Scholar
- D) Famous American Mathematician.

108. கணக்கியலின் தந்தை எனக் கருதப்படுபவர்

- A) பிரா லூக பேசியோலி
B) மார்கோணி
C) பாணர்ஜி
D) சாணக்கியா.

Father of Accounting is

- A) Fra Luca Pacioli
B) Marconi
C) Banerjee
D) Chanakya.

109. துறைமுறைக் கணக்குகளில் ஒவ்வொரு துறையும் செயல்படுவது

- A) வியாபாரியின் கட்டுப்பாட்டில் தனித்தனி அலகுகளாகவும் இலாப மையமாகவும்
B) தலைமை அலுவலகத்தின் கட்டுப்பாட்டில் தனித் தனி அலகுகளாக இல்லாமை
C) தலைமை அலுவலகத்தின் கட்டுப்பாட்டில் ஓர் அலகாக இருப்பவை
D) மாநில மற்றும் நடுவண் அரசு கட்டுப்பாட்டின்கீழ் ஒரு தலைமை அலுவலகமாக.

In departmental Accounts each department acts as

- A) a separate unit and a profit centre under the control of merchant
B) not a separate unit under the control of head office
C) a branch under the control of main unit
D) a head office under the control of Central & State Government.

110. ஒவ்வொரு துறையின் செயல்பாடுகளைக் கணக்கிடுதலுக்கு பின்பற்றக்கூடிய கணக்கியல் முறை

- A) கிளைக் கணக்கு
B) துறைமுறைக் கணக்கு
C) வாடகைக் கொள்முதல் கணக்கு
D) தவணைமுறைக் கணக்கு.

The accounting system followed for ascertaining each department's performance is known as

- A) Branch accounting
- B) Departmental accounting
- C) Hire purchase accounting
- D) Instalment accounting.

111. நிலைமுதல் முறையில் முதல் கணக்கு தயாரிக்கப்படுவது

- A) காப்பு மற்றும் லாபத்தைச் சரிக்கட்டிய பிறகு
- B) காப்பு மற்றும் லாபத்தைச் சரிக்கட்டுவதற்கு முன்பு
- C) மொத்த இலாபத்தைச் சரிக்கட்டிய பிறகு
- D) நிகர இலாபத்தைச் சரிக்கட்டிய பிறகு.

In fixed capital market, the capital account is prepared

- A) after adjusting the reserves and profits
- B) before adjusting the reserves and profits
- C) after adjusting gross profit
- D) after adjusting net profit.

112. பதிப்புரிமை மற்றும் காப்புரிமைக்காக ஒரு நபருக்கு உரிமை வழங்கும்போது உபயோகிப்போருக்கு வழங்கக் கூடிய உரிமை

- A) உரிமைத் தொகை
- B) குறைந்த அளவு குத்தகை
- C) குறை உற்பத்தி
- D) குறை உற்பத்தி மீட்டல்.

Where the rights such as patents and copyrights are licensed in favour of another, the amount paid by the user of the right to the owner is known as

- A) Royalties
- B) Minimum rent
- C) Short production
- D) unrealised rent.

113. வேலை நிறுத்தம் போராட்டம் அல்லது கதவடைப்புக்காலத்தில் குறைந்த அளவு குத்தகை

- A) உடன்பாட்டின்படி தகுந்தாற்போல் கூடும்
- B) உடன்பாட்டின்படி குறையும்
- C) உடன்பாட்டின்படி குத்தொகை கூடும்
- D) உடன்பாட்டின்படி குத்தொகை குறையும்.

In the event of strike or lockout the minimum rent can be

- A) Increased proportionately as per agreement
- B) Reduced proportionately as per agreement
- C) Royalties can be increased as per agreement
- D) Royalties can be reduced as per agreement.

114. உற்பத்தி குறைவு அல்லது இல்லாதபோது நில உரிமையாளர் பெறுவது

- A) குத்தொகை ஈட்டியது
- B) குறைந்த அளவு குத்தொகை
- C) குறை உற்பத்தி
- D) நிலையான குத்தொகை.

When there is a low or no production, the landlord would receive

- A) Royalties earned
- B) Minimum rent
- C) Short production
- D) Royalties fixed.

115. நிலையறிக்கையில் பட்டியல் A என்படி இவைகள் பட்டியலிடப்பட்டிருக்கும்

- A) பிணையமாகத் தரப்பட்ட சொத்துகள்
- B) பிணையமாகத் தரப்படாத சொத்துகள்
- C) முன்னுரிமைக் கடனிந்தோர்
- D) பிணையமில்லா கடனிந்தோர்.

List A in statement of affairs gives the list of

- A) Assets specifically pledged
- B) Assets not specifically pledged
- C) Preferential creditors
- D) Unsecured creditors.

116. பிணையத்தில் உள்ள சொத்தினை விற்று பிணையக் கடனை முழுவதுமாகத் தீர்க்க இயலாதபொழுது அதில் மீதம் செலுத்தாத தொகையை இதனுடன் சேர்த்துக்கொள்ளலாம்.

- A) பிணையமில்லா கடனிந்தோர்
- B) முன்னுரிமைக் கடனிந்தோர்
- C) முன்னுரிமைப் பங்கு மூலதனம்
- D) சாதாரண பங்கு மூலதனம்.

When the sale proceeds of pledged security is not sufficient to pay off the secured creditors fully, the balance should be added to

- A) unsecured creditors
 B) preferential creditors
 C) preference share capital
 D) equity share capital.

117. கலைப்பு தொடங்கிய நாளிலிருந்து 12 மாதங்களுக்குள் அரசு மற்றும் உள்ளாட்சி துறைகளுக்குச் செலுத்த வேண்டிய தொகையை இவ்வாறு அழைக்கலாம்

- A) முன்னுரிமைக் கடனீந்தோர் B) பிணையக் கடனீந்தோர்
 C) பிணையில்லா கடனீந்தோர் D) கடனீட்டுப் பத்திரதாரர்கள்.

All revenue and taxes due to the Government or local authority within 12 months before the date of commencement of winding-up is called as

- A) preferential creditors B) secured creditors
 C) unsecured creditors D) debenture holders.

118. பிணையில்லா கடனீந்தோருக்குச் செலுத்த வேண்டிய தொகை ரூ. 10,00,000 மற்றும் கழிவுக்கு முன்னர் பிணையில்லா கடனீந்தோருக்கு கொடுப்பதற்காக மீதமுள்ள தொகை ரூ. 4,12,000. கலைப்பாளருக்கு 3% கழிவுத்தொகை தர வேண்டுமானால் பிணை இல்லா கடனீந்தோர் மீது அவருக்கு கிடைக்க வேண்டிய கழிவுத்தொகை எவ்வளவு ?

- A) ரூ. 12,000 B) ரூ. 12,360
 C) ரூ. 30,000 D) ரூ. 13,000.

If the amount due to unsecured creditors is Rs. 10,00,000 and the amount available for unsecured creditors before charging commission on amount paid to unsecured creditor is Rs. 4,12,000, 3% commission is to be paid to liquidator on the amount paid to unsecured credits. Calculate liquidator's remuneration.

- A) Rs. 12,000 B) Rs. 12,360
 C) Rs. 30,000 D) Rs. 13,000.

119. வழி இடைச்சரக்கு மற்றும் வழி இடை ரொக்கம் இவற்றில் பதியப்படும்

- A) பொறுப்புகள் பக்கத்தில் B) சொத்துக்கள் பக்கத்தில்
C) இலாப நட்டக் கணக்கில் D) இலாப நட்டப் பகிர்வு கணக்கில்.

Goods-in-transit and cash-in-transit should be entered

- A) on liability side
B) on asset side
C) in Profit & Loss account
D) in Profit & Loss appropriation account.

120. வாங்கிய தேதிக்கு முன்னர் உள்ள இடைப்பட்ட ஆதாயம் இதில் சரிசெய்யப்படும்

- A) கட்டுப்பாட்டின் அடக்கவிலை B) சிறுபான்மை நலன்
C) வருவாயின் இலாபம் D) முதலின இலாபம்.

Interim dividend pertaining to pre-acquisition period is adjusted to

- A) cost control B) minority interest
C) revenue profit D) capital profit.

121. ரூ. 10,000 மதிப்புள்ள மாற்றுச் சீட்டு தள்ளுபடி செய்யப்பட்டது. அதில் ரூ. 4000 மதிப்புள்ள மாற்றுச் சீட்டு மறுக்கப்பட்டது என்றால் மாற்றுச் சீட்டினால் செலுத்த வேண்டிய பொறுப்பு எவ்வளவு?

- A) ரூ. 10,000 B) ரூ. 4,000
C) ரூ. 6,000 D) ரூ. 14,000.

Bills were discounted to the extent of Rs. 10,000 of which bills of Rs. 4,000 are likely to be dishonoured. So the liability to same in respect of these bills will be

- A) Rs. 10,000 B) Rs. 4,000
C) Rs. 6,000 D) Rs. 14,000.

122. கலைப்பாளரின் முடிவுக் கணக்கறிகைத் தயாரிக்கப்படுவது

- A) கடனீந்தோரின் தன் விருப்பக் கலைப்பின்பொழுது மட்டும்
B) உறுப்பினர்களின் தன் விருப்பக் கலைப்பின்பொழுது
C) கட்டாயக் கலைப்பின்பொழுது
D) எந்த வகையான கலைப்பாக இருந்தாலும்.

The liquidator's final statement of account is prepared

- A) only in case of creditors voluntary winding up
- B) in case of members voluntary winding up
- C) in case of compulsory winding up
- D) whatever may be the mode of winding up.

123. முன்னுரிமைக் கடனீந்தோரின் தன்மையானது

- A) பிணையில்லா கடனீந்தோரில் அடங்கியுள்ள பிணையில்லா கடனீந்தோரைவிட முன்னுரிமை பெற்றவர்
- B) பிணையில்லா கடனீந்தோர்
- C) கடனீட்டுப் பத்திரதாரர்கள்
- D) முன்னுரிமைப் பங்குதாரர்கள்.

Preferential creditors are in the nature of

- A) unsecured creditors who have priority of claims over unsecured creditors
- B) secured creditors
- C) debenture holders
- D) preference shareholders.

124. ஒரு நிறுவனம் கலைப்பு ஆணையைப் பெற்றவுடன் அது தன் நிலையறிக்கையை எத்தனை நாட்களுக்குள் சமர்ப்பிக்க வேண்டும் ?

- A) நீதிமன்ற ஆணை கிடைத்த 21 நாட்களுக்குள்
- B) நீதிமன்ற ஆணை கிடைத்த 30 நாட்களுக்குள்
- C) நீதிமன்ற ஆணை கிடைத்த 15 நாட்களுக்குள்
- D) நீதிமன்ற ஆணை கிடைத்த 3 மாதங்களுக்குள்.

When winding up order is passed, the company must submit its statement of affairs within

- A) 21 days of court's order
- B) 30 days of court's order
- C) 15 days of court's order
- D) 3 months of court's order.

125. தற்கால மதிப்பின் எதிர்கால முனைமைத்திற்கும் எதிர்கால வாக்குறுதிக்கும் உள்ள வேறுபாடு

- A) நிகர தற்கால மதிப்பு
- B) நிகர காப்பீடு முனைமை
- C) நிகர பொறுப்பு
- D) நிகர இலாபம்.

The difference between the present value of future premium and the present value of future obligation is known as

- A) net present value
- B) net premium
- C) net liability
- D) net profit.

126. செலுத்தற்குரிய மாற்றுச் சீட்டு வங்கி இருப்பாய்வில் எவ்வாறு தோன்றும் ?

- A) வாடிக்கையாளர் சார்பாக மாற்றுச் சீட்டை ஏற்றல்
- B) வங்கியின் வரவுக் குறிப்பு
- C) கடன் கடிதம்
- D) பயணர் காசோலையும் தந்தி பணமாற்றமும்.

Bills payable appearing on the trial balance of a bank signifies

- A) bills accepted on behalf of customers
- B) credit bill of a bank
- C) letter of credit
- D) travellers cheque, mail transfer etc.

127. வங்கிகள் சீட்டு முறையில் பதிவு செய்யும் நோக்கம்

- A) தடித்த அட்டை நோட்டு வைத்துக்கொள்ளுதல் செலவின முறையாகும்
- B) எடுத்துச் செல்லுதல் கடினமாகும்
- C) சீட்டுகள் வைத்து பதிவு செய்தல் சுலபமாகும்
- D) நேரம் மிச்சப்படுத்தப்படுகிறது.

Banks adopt slip system of posting because

- A) it is expensive to maintain bound books
- B) it is difficult to carry
- C) it is easy to post with slips
- D) it is less time consuming.

128. கடன் கடிதமும் மேலெழுத்துதலும் வங்கிக் கணக்குகளில்..... தலைப்பில் காண்பிக்கப்படுகிறது

- A) மாற்றுச் சீட்டு B) நிகழ்வடையாய்ப் பொறுப்புகள்
C) வசூலுக்கான மாற்றுச் சீட்டுகள் D) மற்ற பொறுப்புகள்.

Letter of credit and endorsment are shown in bank accounting under the head

- A) Bills payable B) Contingent liabilities
C) Bills for collection D) Other liabilities.

129. மாற்றுச் சீட்டை தள்ளுபடி செய்யும்போது கிடைக்கும் தள்ளுபடி ஒரு

- A) பெறவேண்டிய வருமானம் B) நிலுவை வருமானம்
C) முன்கூட்டிப் பெற்ற வருமானம் D) செலுத்தப்படாத செலவு.

Rebate on bill discounted is

- A) an accrued income B) an outstanding income
C) an income received in advance D) an expense but not paid.

130. நொடிப்புநிலை அடைந்தவர் தன் மனைவியிடம் கடன் பெறும்போது அவர் மனைவியின் நிலை

- A) முன்னுரிமைக் கடனீந்தோர் B) பிணைக் கடனீந்தோர்
C) பிணையற்ற கடனீந்தோர் D) பகுதி பிணைக் கடனீந்தோர்.

Under insolvency when an insolvent has borrowed money from his wife. She will be considered as

- A) a preferential creditor B) secured creditor
C) unsecured creditor D) partly secured creditor.

131. நொடிப்புநிலைச் சட்டத்தின்படி நில உரிமையாளரின் நிலுவை வாடகை

- A) ஒரு மாத வாடகை B) ரூ. 500
C) ரூ. 300 D) இல்லை.

Under Provincial Insolvency Act, rent due to land lord is preferential to the extent of

- A) one month rent B) Rs. 500/-
C) Rs. 300/- D) Nil.

132. அழைப்பு நிலுவையில் பெறப்பட்ட பணம் கீழ்க்கண்டவாறு காண்பிக்கப்படுகிறது

- A) பட்டியல் B
B) பட்டியல் A
C) பட்டியல் D
D) பட்டியல் C.

The amount recoverable in calls in arrear is shown in

- A) List B
B) List A
C) List D
D) List C.

133. நிறுமக்கலைப்பில் முன்னுரிமைக் கடனீந்தோர் காண்பிக்கும் விதம்

- A) பட்டியல் G
B) பட்டியல் E
C) பட்டியல் F
D) பட்டியல் H.

Under liquidation preferential creditors are shown in

- A) List G
B) List E
C) List F
D) List H.

134. பிணையற்ற கடனீந்தோர் : ரூ. 26,55,500. கலைப்பாளரின் சம்பளம், பிணையற்ற கடனீந்தோர் மதிப்பில் 3% எனில் கலைப்பாளரின் சம்பளம் யாது ?

- A) ரூ. 73,745
B) ரூ. 74,735
C) ரூ. 75,745
D) ரூ. 77,345.

Amount available to unsecured creditors : Rs. 26,55,500.

Liquidator remuneration 3% on amount distributed to unsecured creditors.

Calculate liquidators remuneration.

- A) Rs. 73,745
B) Rs. 74,735
C) Rs. 75,745
D) Rs. 77,345.

135. நிறுமத்தின் சட்ட உரு என்பது

- A) உறுப்பினரிடமிருந்து வேறுபட்டது
B) நிறுமமும் அதன் உறுப்பினர்களும் ஒன்றே
C) நிறுமத்தின் சொத்துகள் அனைத்தும் பங்குதாரர்களுக்கே
D) இவை எதுவும் இல்லை.

Legal entity of a company means

- A) It is distinct from its members
- B) The company and the members are one and the same
- C) The properties of the company are the same as that of the shareholders
- D) None of these.

136. பிணையற்ற கடனீந்தோரின் தொகை \times சம்பள சதவிகிதம்

$$\frac{100 + \text{சம்பள சதவிகிதம்}}{100 + \text{சம்பள சதவிகிதம்}}$$

இந்த விகிதம் பயன்படுத்தப்படுவது

- A) பிணையற்ற கடனீந்தோருக்குப் போதுமான நிதி இருக்கும்போது
- B) முன்னுரிமை கடனீந்தோருக்குப் போதுமான நிதி
- C) பகுதி பிணைக் கடனீந்தோருக்குப் போதுமான நிதி இல்லாதபோது
- D) பிணையற்ற கடனீந்தோருக்குப் போதுமான நிதி இல்லாதபோது.

Amount available to unsecured creditors \times percentage of remuneration

$$\frac{\text{Amount available to unsecured creditors} \times \text{percentage of remuneration}}{100 + \text{percentage of remuneration}}$$

This formula is used when

- A) sufficient funds are available for unsecured creditors
- B) sufficient funds are available for preferential creditors
- C) sufficient funds are not available for partly secured creditors
- D) sufficient funds are not available for unsecured creditors.

137. நொடிப்புநிலையில் எல்லாச் சொத்துகளும் பணமாக்கிய பிறகு பணம் செலுத்தும் முன்னுரிமை அளிப்பது

- A) கலைப்பாளர் சம்பளம்
- B) முன்னுரிமைக் கடனீந்தோர்
- C) கடனாளிக்குச் செலுத்துதல்
- D) சட்டச் செலவுகள்.

After realising the assets under liquidation, priority should be given for the payment of

- A) Liquidators' remuneration
- B) Preferential creditors
- C) Payment of debtors
- D) Legal expenses.

138. நொடிப்புநிலை அடைந்த ஒரு நிறுமத்தின் கடனீட்டுப் பத்திரதாரரின் வட்டிக்குள் செலுத்தப்படுகிறது

- A) நொடிப்புநிலை விண்ணப்பத் தேதிக்குள்
- B) நிறுமக்கலைப்பிற்குமுன்
- C) நிறுமக் கலைப்பு ஆரம்பித்தபின்
- D) பணம் செலுத்தும் தேதிக்குள்.

Interest on debentures to the debenture holder of an insolvent company is payable up to

- A) the date of announcement of insolvency
- B) the date of winding up of company
- C) the date of commencement of winding up
- D) the date of actual payment.

139. தொழிற் சச்சரவுச் சட்டத்தின்படி ஒரு தனிப்பட்ட வேலையாளருக்கு அளிக்கக்கூடிய சம்பளம் அல்லது கூலி இதற்கு மிகாமல் இருக்க வேண்டும்

- | | |
|---------------|----------------|
| A) ரூ. 1,000 | B) ரூ. 10,000 |
| C) ரூ. 20,000 | D) ரூ. 12,000. |

The amount payable to any individual worker for salaries or wages under the Industrial Dispute Act as a preferential creditor should not exceed

- | | |
|---|----------------|
| A) Rs. 1,000 | B) Rs. 10,000 |
| <input checked="" type="checkbox"/> C) Rs. 20,000 | D) Rs. 12,000. |

140. பிரிவின்படி முழுவதும் செலுத்தப்பட்ட பங்கு வைத்திருக்கக் கூடிய ஒவ்வொரு நபரும் கலைப்பின்போது பணம் தர வேண்டும்

- | | |
|---------------|----------------|
| A) பிரிவு 522 | B) பிரிவு 428 |
| C) பிரிவு 527 | D) பிரிவு 439. |

Every person liable to contribute for the assets of the company in the event of its being wound up and includes any holder of shares which are fully paid up as per which of the following Sections of Indian Companies Act ?

- A) Sec 522 B) Sec 428
C) Sec 527 D) Sec 439.

141. கடனாளிகள் வேக விகிதம் எடுத்துக்காட்டுவது

- A) மொத்த கடனாளிகள் B) சராசரி கடனாளிகள்
C) கடன் வசூல் காலம் D) கடன் விற்பனை.

Debtors velocity indicates

- A) Total debtors B) Average debtors
 C) Debt collection period D) Credit sales.

142. 10000 அலகுகள் உற்பத்தி செய்ய மாறுபடும் அடக்க விலை ரூ. 60000 என்றால் 15000 அலகுகள் உற்பத்தி செய்ய எவ்வளவு மாறுபடும் அடக்கவிலை ஆகும்?

- A) ரூ. 1,00,000 B) ரூ. 90,000
C) ரூ. 80,000 D) ரூ. 60,000.

Variable overheads for production of 10,000 units are Rs. 60,000. What will be the overheads for a production of 15,000 units ?

- A) Rs. 1,00,000 B) Rs. 90,000
C) Rs. 80,000 D) Rs. 60,000.

143. இலாப ஈவு கொடுத்தல்

- A) ஒரு நிதி பயன்பாடு
B) நிதி மூலமோ நிதி பயன்பாடோ கிடையாது
C) ஒரு நிதி மூலம்
D) நடைமுறை சொத்து.

Payment of dividend is

- A) An application of funds
B) Neither source nor application
C) A source of funds
D) A current asset.

144. விற்பனை வரவு - செலவுத் திட்டம் ஒரு

- A) முதன்மை வரவு-செலவுத் திட்டம்
 B) நெகிழும் வரவு-செலவுத் திட்டம்
 C) நடைமுறை சார்ந்த வரவு-செலவுத் திட்டம்
 D) செலவான வரவு-செலவுத் திட்டம்.

Sales budget is a

- A) Master budget
 B) Flexible budget
 C) Functional budget
 D) Expenditure budget.

145. மூலப்பொருள் நுகர்வைக் கண்டுபிடிக்கவும் :

திட்டமிட்ட விற்பனை	-	5000 அலகுகள்
எதிர்பார்த்த இறுதிநிலைச் சரக்கிருப்பு	-	2000 அலகுகள்
ஆரம்ப சரக்கிருப்பு	-	1000 அலகுகள்

100 அலகுகள் இறுதி உற்பத்திக்கு 60 கி.கி. மூலப் பொருள் தேவை

- A) 3600 கி.கி.
 B) 4200 கி.கி.
 C) 5000 கி.கி.
 D) 3000 கி.கி.

Compute material consumption :

Estimated Sales	:	5000 units
Expected closing stock	:	2000 units
Opening stock	:	1000 units

Material requirement is 60 kgs for 100 units of Finished output.

- A) 3,600 kgs.
 B) 4,200 kgs.
 C) 5,000 kgs.
 D) 3,000 kgs.

146. கொள்முதல் செய்ய வேண்டிய மூலப்பொருள் கணக்கிடுக.

ஆரம்ப இருப்பு	:	10000 கி.கி.
நுகரப்படவிருக்கும் அளவு	:	20000 கி.கி.
ஆண்டிறுதி இருப்பு	:	5000 கி.கி.

- A) 15,000 கி.கி.
 B) 20,000 கி.கி.
 C) 35,000 கி.கி.
 D) 25,000 கி.கி.

The difference between fixed and variable costs has special significance in the preparation of

- A) Flexible budget
 B) Master budget
 C) Cash budget
 D) Production budget.

150. தேய்மானம் என்பது

- A) புறச்சார்புடையது
 B) நிதிப் பயன்பாடு சார்ந்தது
 C) நிதி சம்பந்தப்படாதது
 D) நிதி மூலம் சார்ந்தது.

Depreciation is

- A) External source
 B) Application of funds
 C) Non-fund item
 D) Source of funds.

151. அசையாச் சொத்து விற்பனை

- A) நடைமுறை நிதி
 B) புறச்சார்பு நிதி
 C) நிதிப் பயன்பாடு
 D) அகச்சார்பு நிதி.

Sale of fixed asset is

- A) Funds from operation
 B) External source of funds
 C) Application of funds
 D) Internal source of funds.

152. குறுகிய கால மூலதனம் என்பது

- A) நடைமுறைச் சொத்து
 B) நிதிமூலம்
 C) நடைமுறை பொறுப்பு
 D) நிதிப் பயன்பாடு.

Short term investment is

- A) A current asset
 B) Source of funds
 C) A current liability
 D) Application of funds.

153. பங்கு வெளியீட்டின் மூலம் சொத்துக்கள் வாங்குகையில்

- A) நிதி நடமாட்டம் இருக்காது
 B) நிதிப் பயன்பாடாகும்
 C) நிதிவரவு ஏற்படும்
 D) உட்புற நிதிவரவு ஏற்படும்.

Purchase of fixed asset by issue of shares

- A) does not generate flow of funds
 B) is an application of funds
 C) is a source of funds
 D) is an internal source of funds.

154. நடைமுறை முதல் மாற்றத்தை கணக்கிடுக.

நடைமுறைச் சொத்து கூடுதல்	-	ரூ. 12,000
நடைமுறைச் சொத்து குறைதல்	-	ரூ. 9,000
நடைமுறைச் சொத்து குறைதல்	-	ரூ. 12,000
நடைமுறைச் சொத்து கூடுதல்	-	ரூ. 10,000
A) ரூ. 15,000	B)	ரூ. 5,000
C) ரூ. 16,000	D)	ரூ. 20,000.

Ascertain the change in working capital :

Increase in current assets	-	Rs. 12,000
Decrease in current assets	-	Rs. 9,000
Decrease in current liabilities	-	Rs. 12,000
Increase in current liabilities	-	Rs. 10,000
A) Rs. 15,000	<input checked="" type="checkbox"/>	Rs. 5,000
C) Rs. 16,000	D)	Rs. 20,000.

155. நடைமுறை முதல் மாற்றம் கணக்கிடுக:

ரொக்கம் கூடியது	-	ரூ. 1,700
சரக்கிருப்பு கூடியது	-	ரூ. 1,600
கடனாளிகள் குறைந்தது	-	ரூ. 500
கடனீந்தோர் குறைந்தது	-	ரூ. 2,500
A) ரூ. 6,300	B)	ரூ. 4,300
<input checked="" type="checkbox"/> ரூ. 5,300	D)	ரூ. 2,800.

State the effect of working capital :

Increase in Cash	-	Rs. 1,700
Increase in Stock	-	Rs. 1,600
Decrease in Debtors	-	Rs. 500
Decrease in Creditors	-	Rs. 2,500
A) Rs. 6300	B)	Rs. 4,300
C) Rs. 5,300	D)	Rs. 2,800.

156. 2003-04 ஆண்டில் வருமான வரி ஒதுக்கீடு எவ்வளவு என கணக்கிடுக:

1-4-03 ல் வருமான வரி ஒதுக்கீடு	-	ரூ. 2,65,000
31-3-04 ல் வருமான வரி ஒதுக்கீடு	-	ரூ. 2,90,000
2003-04 ல் செலுத்திய வருமான வரி	-	ரூ. 3,00,000
A) ரூ. 2,75,000	B)	ரூ. 4,25,000
C) ரூ. 3,25,000	D)	ரூ. 3,75,000.

Find out the provision for Income Tax made during 2003-04 :

Provision for Tax on 1-4-03	-	Rs. 2,65,000
Provision for Tax on 31-3-04	-	Rs. 2,90,000
Tax paid during 2003-04	-	Rs. 3,00,000
A) Rs. 2,75,000	B)	Rs. 4,25,000
C) Rs. 3,25,000	D)	Rs. 3,75,000.

157. 2003 ம் ஆண்டில் சுமத்தப்பட்ட தேய்மானம் கணக்கிடுக:

தேய்மான ஒதுக்கீடு 1-1-03	-	ரூ. 90,000
தேய்மான ஒதுக்கீடு 31-12-03	-	ரூ. 1,00,000
விற்பனை செய்த நிலைச் சொத்துக்கள் மேல் தேய்மானம்	-	ரூ. 25,000
A) ரூ. 55,000	B)	ரூ. 25,000
C) ரூ. 40,000	D)	ரூ. 35,000.

Find out the depreciation charged during 2003 :

Provision for depreciation on 1-1-03	-	Rs. 90,000
Provision for depreciation on 31-12-03	-	Rs. 1,00,000
Depreciation on final assets sold	-	Rs. 25,000
A) Rs. 55,000	B)	Rs. 25,000
C) Rs. 40,000	D)	Rs. 35,000.

158. இயங்குவதனால் ஏற்படும் நிதி மூலத்தை கணக்கிடுக :

நிகர லாபம்	-	ரூ. 95,000
தேய்மானக் கட்டணம்	-	ரூ. 42,000
முதலீடுகளை விற்கிறதில் உண்டான லாபம்	-	ரூ. 13,000
நற்பெயர் நீக்கியது	-	ரூ. 20,000
A) ரூ. 1,60,000	B)	ரூ. 1,44,000
C) ரூ. 1,74,000	D)	ரூ. 1,70,000.

Find out funds from operations :

Net Profit	-	Rs. 95,000
Depreciation charges	-	Rs. 42,000
Profit on sale of investments	-	Rs. 13,000
Goodwill written off	-	Rs. 20,000
A) Rs. 1,60,000	<input checked="" type="checkbox"/> B)	Rs. 1,44,000
C) Rs. 1,74,000	D)	Rs. 1,70,000.

159. வெளிப்புறப் பகுப்பாய்வின் அடிப்படை

- A) வரவு செலவுத் திட்டம்
- B) வெளியிடப்பட்ட நிதிநிலை அறிக்கைகள்
- C) வெளியிடப்படாத நிதிநிலை அறிக்கைகள்
- D) வங்கி ஏடுகள்.

External analysis is based on

- A) Budgets
- B) Published financial statements
- C) Unpublished financial statements
- D) Bank records.

160. விற்பனை மதிப்பு மாறுபாடு என்பது

- A) விற்பனைக் கலவை மற்றும் விற்பனை அளவு சேர்ந்தது
- B) கொள்ளளவு மற்றும் அளவு சேர்ந்தது
- C) திட்ட விலை மற்றும் உண்மையான அளவு சேர்ந்தது
- D) விலை மாறுபாடு மற்றும் கொள்ளளவு மாறுபாடு சேர்ந்தது.

Sales value variance is the combination of

- A) Mix variance and quantity variance
- B) Volume variance and quantity variance
- C) Budgeted price and actual quantity
- D) Price variance and volume variance.

161. வரலாற்றுத் தரம் பதிவு செய்வது

- A) எதிர்காலச் செயல்பாடுகள்
- B) பழங்காலச் செயல்பாடுகள்
- C) நடப்புச் செயல்பாடுகள்
- D) செயல்பாட்டு இலக்குகள்.

Historical standards are essential records of

- A) Future performance
- B) Past performance
- C) Current performance
- D) performance targets.

162. திட்ட அடக்க விலை என்பது

- A) முன் நிர்ணயம் செய்த அடக்கவிலை
- B) செயல்பாட்டு அடக்க விலை
- C) திட்ட மதிப்பீடு
- D) உண்மையான அடக்க விலை.

Standard cost is a

- A) Pre-determined cost
- B) Operation cost
- C) Budgetary estimate
- D) Actual cost.

163. தொழிலாளர் வீணான நேர மாறுபாடு என்பது

- A) வீணான நேரம் \times உண்மையான வீதம்
- B) வீணான நேரம் \times திட்ட வீதம்
- C) வீணான நேரம் \times மதிப்பிட்ட வீதம்
- D) உண்மையான நேரம் \times உண்மையான வீதம்.

Idle time variance is calculated as

- A) Idle time × actual rate
 B) Idle time × standard rate
 C) Idle time × budgeted rate
 D) Actual time × actual rate.

164. இலாப மையங்கள் கட்டுப்படுத்த வேண்டியது

- A) அடக்கவிலை மையத்தை
 B) இலாபத்தை
 C) வரவு மற்றும் அடக்கவிலைகளை
 D) படிமுறைகளை.

Profit centres are assigned control over

- A) Cost centres
 B) Profits
 C) Revenues and costs
 D) Processes.

165. அடக்கவிலை தணிக்கை என்பது

- A) நிதிநிலை கணக்கியல் தொடர்புடையது
 B) அடக்கவிலை கணக்குகளைச் சரிபார்த்தல்
 C) அடக்கவிலையை நிர்ணயம் செய்தல்
 D) சரிகட்டுதல்.

Cost Audit refers to

- A) Financial accounts
 B) Verification of cost accounts
 C) Computation of cost
 D) Reconciliation.

166. அடக்கவிலைக் கையேடு சம்பந்தப்பட்டது

- A) பொறுப்புகள்
 B) அடக்கவிலை
 C) வரவுகள்
 D) இலாபம்.

Cost manual sets out

- A) Responsibilities
 B) Costs
 C) Revenues
 D) Profit.

167. படிமுறை அடக்கவிலை கணக்கியல் உதவும் தொழிலானது

- A) தொடர்வண்டி
 B) குளிர்சாதனம்
 C) மர அறைகலன்
 D) இரும்பு.

Process costing is suitable for

- A) Locomotives
B) Air conditioners
C) Wooden furniture
D) Steel.

168. ஒரு ஆயத்த ஆடை வியாபாரத்திற்கு உதவும் அடக்க விலை கணக்கியல் முறை

- A) தொகுதி
B) படிமுறை
C) பல்வேறு
D) ஒப்பந்தம்

For readymade garments, which type of costing will be useful ?

- A) Batch
B) Process
C) Multiple
D) Contract.

169. ஒரு வேதியத் தொழிற்சாலைக்குப் பெரிதும் உதவும் அடக்க விலை கணக்கியல் முறை

- A) படிமுறை
B) தொகுதி
C) தனி
D) பல்வேறு.

For a chemical works factory, which type of costing will be useful ?

- A) Process
B) Batch
C) Single
D) Multiple.

170. ஒரு கட்டுமானப் பொறியியல் வல்லுனருக்கு உதவும் அடக்கவிலை கணக்கியல் முறை

- A) படிமுறை
B) தொகுதி
C) ஒப்பந்தம்
D) பல்வேறு.

For a construction engineer, which method of costing will be useful ?

- A) Process
B) Batch
C) Contract
D) Multiple.

171. தரைவழிப் போக்குவரத்திற்கு உதவும் அடக்கவிலை கணக்கியல் முறை

- A) ஒப்பந்தம்
B) செயல்வகை அடக்கம்
C) படிமுறை
D) தொகுதி.

Which method of costing would you recommend for use in Road Transport ?

- A) Contract
B) Operating
C) Process
D) Batch.

172. மாறுபாடு ஆய்வின் முக்கிய நோக்கம்

- A) அடக்கவிலை கட்டுப்படுத்துதல் B) நிர்வாகக் கட்டுப்பாடு
C) இலாபக் கணக்கீடு D) வரிகள் தொடர்பானது.

The primary purpose of variance analysis is

- A) Cost reduction B) Management control
C) Profit ascertainment D) Taxation.

173. IAPC என்பது எதைக் குறிக்கிறது ?

- A) அடக்கவியல் கணக்கு நிறுவனம்
B) இண்டர்நேஷனல் கணக்கு நடைமுறை கமிட்டி
C) கணக்கு நடைமுறை நடப்பு வருடத்திற்கு
D) இண்டர்நேஷனல் அடக்கவிலைக் கணக்கு நடைமுறை.

IAPC means

- A) Institutes of Accounts for Practising Cost
B) International Auditing Practices Committee
C) Institute for Accounting Practices for Current year
D) International Accounting Practice for Cost.

174. பின்வருவனவற்றில் எது தணிக்கை செய்முறை அல்ல ?

- A) தணிக்கைப் புத்தகம் B) ஆதாரச் சீட்டுத் தணிக்கை
C) சரிபார்த்தல் D) மாதிரி சோதனை.

Which of the following is not audit technique ?

- A) Audit note book B) Vouching
C) Verification D) Test checking.

175. கம்பெனி தணிக்கையாளரின் கடமைகளை விவரிக்கும் ஆவணம்

- A) அமைப்பு முறை ஏடு
B) சங்க அமைப்பு விதிகள்
C) கம்பெனி சட்டம் 1956
D) கம்பெனி மற்றும் தணிக்கையாளர் உடன்பாடு.

Duties of a company auditor are defined by

- A) Memorandum of association
- B) Articles of association
- C) Companies Act 1956
- D) Agreement between the company and auditor.

176. குறிப்பிட்ட கால இடைவெளியில் செய்யப்படும் தணிக்கை என்பது

- A) குறிப்பிட்ட கால தணிக்கை
- B) பகுதித் தணிக்கை
- C) தொடர் தணிக்கை
- D) இடைக்காலத் தணிக்கை.

Which audit is conducted between two annual audits ?

- A) Periodic audit
- B) Partial audit
- C) Continuous audit
- D) Interim audit.

177. அகத் தணிக்கை அறிக்கையை யாரிடம் சமர்ப்பிக்க வேண்டும் ?

- A) அரசிடம்
- B) பங்குதாரர்களிடம்
- C) கடனளித்தவர்களிடம்
- D) இயக்குநர் குழுவிடம்.

Internal audit report is submitted to

- A) Government
- B) Shareholders
- C) Creditors
- D) Board of Directors.

178. அரசுக் கம்பெனிகளின் தணிக்கையாளரை மத்திய அரசு நியமிக்கும்முன் யாரின் அனுமதியைப் பெற வேண்டும் ?

- A) கம்பெனி டைரக்டர்கள்
- B) நீதிமன்றம்
- C) பங்குதாரர்கள்
- D) கம்பட்ட்ரோலர் மற்றும் ஆடிட்டர் ஜெனரல்.

The auditor of a Government Company is appointed by Central Government on the advice of the

- A) Board of directors
- B) Court
- C) Shareholders
- D) Comptroller and Auditor-General of India

179. தணிக்கையாளரின் சேவை மாதிரி பரிசோதனை என்பது

- A) அகச் சோதனை
- B) அகக் கட்டுப்பாடு
- C) ஒவ்வொரு கணக்கு ஏட்டிலும் சில பதிவுகளை மட்டும் ஆய்ந்து பரிசோதனை செய்தது
- D) வியாபாரத்தில் பணவரவுகளைச் சோதனை செய்தல்.

Test checking of entries in the auditors work refers to

- A) the internal checks
- B) the internal controls
- C) checking some sample items from a large No. of similar items
- D) check the cash flow of business.

180. ICAI என்பது எதைக் குறிக்கின்றது ?

- A) அடக்களவைக் கணக்கு நிறுவனம்
- B) இண்டர்நேஷனல் அடக்களவை கணக்கு நிறுவனம்
- C) இந்திய தணிக்கையாளர் நிறுவனம்
- D) இண்டர்நேஷனல் தணிக்கையின் நிறுவனம்.

ICAI is

- A) The Institute for Cost Accounts of India
- B) The International Cost Accounting Institution
- C) The Institute of Chartered Accountants of India
- D) The International Chartered Accounts Institute.

181. மோசடியும் தவறுகளும் என்பது எந்தத் தணிக்கையாளர் தர நடைமுறையில் தரப்பட்டுள்ளது ?

- A) SAP 7
- B) SAP 15
- C) SAP 16
- D) SAP 4.

Which Audit Standard provides rules relating to Fraud & Error ?

- A) SAP 7
- B) SAP 15
- C) SAP 16
- D) SAP 4.

182. கம்பெனியின் முதல் தணிக்கையாளரை நியமிக்கும் உரிமை பெற்றவர்கள்

- A) பங்குதாரர்கள்
- B) நிர்வாக அவையினர்
- C) அரசு
- D) முதலீட்டாளர்கள்.

The first auditor of a company can be appointed by

- A) the shareholders in annual general meeting
- B) the board of directors
- C) the government in special meeting
- D) the investors.

183. AAS SAP 14 என்பது எதைக் குறிக்கின்றது ?

- A) மற்ற தணிக்கையாளர் வேலையை
- B) தொடர்ந்து நடக்கும் கம்பெனி
- C) தணிக்கையாளர் சான்று
- D) ஆராய்ந்து பார்க்கும் நடவடிக்கைகள்.

AAS SAP 14 deals with

- A) Using the work of another auditor
- B) Growing concern
- C) Audit evidence
- D) Analytical procedures.

184. தணிக்கையாளரின் ஊதியத்தை நிர்ணயிப்பவர்கள்

- A) மத்திய அரசு
- B) தணிக்கையாளரை நியமிக்கும் அதிகாரிகள்
- C) பங்குதாரர்கள்
- D) மேலாண்மை.

The remuneration of an auditor of a company is fixed by

- A) the Central Government
- B) the appointing authority
- C) the shareholders
- D) the management.

185. நிறுவனத்தின் கம்பெனியின் உண்மையான உரிமை யாரிடம் உள்ளது ?

- A) மேலாண்மையிடம்
- B) பங்குதாரர்களிடம்
- C) நிறுவனர் குழுவிடம்
- D) கடனளித்தவர்களிடம்.

The true ownership of the company rests with

- A) the management
- B) shareholders
- C) board of directors
- D) creditors.

186. தணிக்கையாளர் தனது கடமையைச் செய்யும்போது கவனக் குறைவாகச் செய்து கம்பெனிக்கு பணம் நஷ்டமானால் அது

- A) கவனக் குறைவாக நடப்பதால் ஏற்படும் குற்றஇயல் சாராத பொறுப்புகள்
- B) கடமை தவறுதலால் ஏற்படும் பொறுப்புகள்
- C) குற்றஇயல் சார்ந்த பொறுப்புகள்
- D) நிதி சார்ந்த பிழைகள்.

If an auditor does something wrongfully in the performance of his duties resulting in financial loss to the company, he will be held guilty of

- A) civil negligence B) misfeasance
C) criminal negligence D) financial irregularity.

187. தணிக்கையாளர் நியமனக் கடிதம் (செக்ஷன் 224(1) கம்பெனி சட்டம், 1956) பெற்ற உடன் யாருக்கு அதனைத் தெரிவிக்க வேண்டும் ?

- A) கம்பெனிக்கு 30 நாட்களுக்குள்
B) கம்பெனி சட்டக் குழுவிற்கு 30 நாட்களுக்குள்
C) கம்பெனிக்கு 7 நாட்களுக்குள்
D) பதிவாளருக்குப் 30 நாட்களுக்குள்.

Every auditor appointed under Sec. 224(1) of the Companies Act, 1956 shall inform in writing as to whether he has accepted or refused to the

- A) company within 30 days of receipt from the company
B) company law board within 30 days of receipt
C) company within 7 days of receipt from the company
 D) registrar within 30 days of receipt from the company.

188. AAS SAP-13 எதைக் குறிக்கின்றது ?

- A) தணிக்கையின் நோக்கங்கள் B) தணிக்கைத் திட்டம்
C) தணிக்கை மாத்தி சோதனை D) தணிக்கையின் முக்கியத்துவம்.

AAS SAP-13 refers to

- A) objectives and scope of the audit B) audit planning
C) audit sampling D) audit materiality.

189. 233(B) (2)-ன் படி அடக்கவிலைத் தணிக்கையாளரை நியமிக்கும் பொறுப்பு யாரிடம் உள்ளது ?

- A) பங்குதாரர்கள் B) மேலாண்மை
C) நிர்வாக அவை D) மத்திய அரசு.

As per 233(B) (2) a cost auditor shall be appointed by

- A) the shareholder B) the management
 C) board of directors D) the Central Government.

190. போனஸ் பங்குகள் வெளியிட உதவும் நிதியைத் தணிக்கையாளர் எதிலிருந்து என்பதை உறுதி செய்ய வேண்டும் ?

- A) சேர்த்த வருமானம்
 B) இலாபத்தில் இருந்து ஒதுக்கப்பட்ட உபரி நிதி
 C) சேர்த்த மூலதனம்
 D) சேர்த்த போனஸ்.

When auditing the bonus shares, the auditor should confirm that the bonus shares issued out of

- A) accumulated income
 B) accumulated reserve
 C) accumulated capital
 D) accumulated bonus.

191. தணிக்கையாளர் பங்குகளைத் திருப்பிப் பெறத் தீர்மானம் எந்த கூட்டத்தில் நிறைவேற்றப்பட்டுள்ளது என்று அறிந்துகொள்ள வேண்டும் ?

- A) பங்குதாரர்கள் கூட்டத்தில்
 B) இயக்குநர்கள் கூட்டத்தில்
 C) மேலாண்மைக் கூட்டத்தில்
 D) முதலீட்டாளர்கள் கூட்டத்தில்.

Which of the following meetings are to decide the forfeiture of shares ?

- A) Share holders meeting
 B) Board of directors meeting
 C) Management meeting
 D) Investors meeting.

192. BASIC மொழியில் DATA வாக்கியத்தில் இருக்கக் கூடியது

- A) மாறிலிகள்
 B) கணிதக் கூற்றுகள்
 C) மாறிகள் மட்டும்
 D) கணிதக் கூற்றுகளும் மாறிகளும்.

The DATA statement in BASIC can contain

- A) only constants
 B) expressions
 C) only variables
 D) both expressions and variables.

193. Gateway of Tally யில் Current Date மாற்றப்பட அழுத்த வேண்டியது

- A) F1
 B) F5
 C) F2
 D) F9.

To change current date from Gateway of Tally press the key

- A) F1
 B) F5
 C) F2
 D) F9.

194. சம்பளத்திலிருந்து வரியை பிடிப்பது எதில் உருவாக்கப்படுகிறது ?

- A) Payment Voucher B) Journal Voucher
C) Receipt Voucher D) Sales Voucher.

TDS deduction entry can be made through

- A) Payment voucher B) Journal voucher
C) Receipt voucher D) Sales voucher.

195. நேர்க் கோப்பு ஒரு முறை திறக்கப்பட்டால் எதற்கெல்லாம் உபயோகப்படுத்தப்படும் ?

- A) உள்ளீடு மட்டும்
B) வெளியீடு மட்டும்
C) உள்ளீடு மற்றும் வெளியீடு
D) உள்ளீட்டிற்குமல்ல வெளியீட்டிற்குமல்ல.

A random file once opened can be used for

- A) only input B) only output
 C) both input and output D) neither input nor output.

196. வியாபார ஸ்தலத்தின் தகவல்களில் எவற்றில் மாற்றம் மேற்கொள்ளலாம் ?

- A) Company info Backup B) Company info Alter
C) Company info Split company date D) Company info Restore data.

We can change the company information from

- A) Company Info - Backup
 B) Company Info - Alter
C) Company Info - Split company data
D) Company Info - Restore data.

197. பொதுவாக நிதியாண்டின் துவக்க நாள்

- A) ஏப்ரல் 1 B) மார்ச் 31
C) ஜூலை 31 D) அக்டோபர் 31.

In general the financial year shall be from

- A) 1st April of any year B) 31st March of any year
C) 31st July of any year D) 31st October of any year.

198. டாலி வால்ட் பாஸ்வோர்டின் உபயோகம் என்ன ?

- A) நிறுமகாலம் மறைத்துவிடும்
- B) வவுச்சர் என்டிரிக்கள் மறைக்கப்படும்
- C) நிறும பெயர், பட்டியலிலிருந்து மறைக்கப்படும்
- D) நிறும கோப்புகள் எல்லாம் மறைக்கப்படும்.

What is the utility of Tally Vault Password ?

- A) It will lock the period of company
- B) It will lock all voucher entries for that company
- C) It will not show the company name in the Company select list
- D) It will lock all the ledgers of the Company.

199. Manufacturing Journal உருவாக்கம் செய்ய முதலில் எதை உருவாக்க வேண்டும் ?

- A) ஜோர்னல்
- B) இரசீது குறிப்பு
- C) ஸ்டாக் ஜோர்னல்
- D) வாங்கும் கொள்விலைப்பட்டியல்.

Manufacturing Journal are created based on

- A) Journal
- B) Receipt Note
- C) Stock Journal
- D) Purchase Quotation.

200. டாலியில் எத்தனை விதமான அளவுக் குறியீட்டு அலகுகள் உருவாக்கலாம் ?

- A) 2
- B) 3
- C) 5
- D) 10.

How many types of Measurement Units can we create in Tally ?

- A) 2
- B) 3
- C) 5
- D) 10.